

# OPORTUNIDADES

2023-2024



OREGÓN

## PREPARACIÓN PARA LA UNIVERSIDAD GUÍA Y CUADERNO DE EJERCICIOS



6

Preparación para las solicitudes universitarias

11

Explore el proceso de ayuda financiera

20

Encontrar becas

ECMC

# OPORTUNIDADES

## Bienvenido

Continuar con la educación después de la secundaria (ya sea asistiendo a una institución de educación profesional y técnica, una universidad comunitaria o un centro universitario o universidad de cuatro años) es un gran paso para invertir en su futuro. En este libro Oportunidades, aprenderá cómo ampliar su formación puede tener un impacto significativo en su carrera profesional y en su éxito financiero. Felicitaciones para usted, por invertir tiempo y energía en este libro. ¡Gracias por permitir que ECMC sea parte de su recorrido educativo! Nos complace ayudarlo a prepararse para el futuro.

## Cómo utilizar este libro

Se recomienda leer el libro Oportunidades en su totalidad y utilizarlo después como libro de referencia, cuando desee aprender sobre temas específicos. Encontrará varias hojas de ejercicios a lo largo del libro que le ayudarán a personalizar su experiencia de preparación para el centro universitario. Recuerde tener este libro a mano y consultarlo con frecuencia.

## Definición de “centro universitario”

En este libro, ECMC se refiere a todos los tipos de opciones educativas más allá de la escuela secundaria como “centros universitarios” para reducir la confusión. Esto incluye asistir a una institución de educación profesional y técnica, una universidad comunitaria o un centro universitario o una universidad de cuatro años.

## Dónde obtener ayuda adicional

Busque distintas referencias a lo largo del libro que le indicarán a dónde acudir en busca de ayuda. ¿Aún tiene preguntas? Póngase en contacto con la oficina de orientación de su escuela secundaria o con la oficina de admisiones de los centros universitarios que más le interesen.

Este libro pertenece a:

# TABLA DE CONTENIDO

## Información general

## Información de Oregón

- **Asistir a un centro universitario puede cambiar su vida**
  - 2 La educación vale la pena
  - 3 Tipos de centros universitarios más comunes
- **Cómo elegir el centro universitario correcto para usted**
  - 4 Explorar opciones profesionales
  - 5 **Hoja de trabajo:** Cómo elegir el centro universitario correcto para usted
- **El proceso de solicitud de ingreso a centros universitarios**
  - 6 Preparación para el centro universitario
  - 7 Exámenes de ingreso
  - 9 Cómo enviar las solicitudes de ingreso a centros universitarios
  - 10 **Hoja de trabajo:** Organice la información de su solicitud
- **Cómo explorar las opciones de ayuda financiera**
  - 11 Gastos universitarios
  - 14 Sobre la Solicitud Gratuita de Ayuda Federal para Estudiantes (FAFSA, por sus siglas en inglés)
  - 17 **Hoja de trabajo:** Crear una ID de FSA
  - 18 Ayuda financiera federal: subvenciones, programas de trabajo y estudio, y préstamos
  - 20 Becas
  - 21 Estafas en las becas
  - 22 **Hoja de trabajo:** Rastreador de solicitudes de becas
  - 23 Sus derechos y responsabilidades respecto a la ayuda financiera
- **La decisión final**
  - 24 Entender su carta de oferta de ayuda financiera
  - 26 **Hoja de trabajo:** Tome su decisión
- **Requisitos de educación secundaria de Oregón**
  - 27 Créditos necesarios para graduarse
- **Opciones de transferencia entre universidades en Oregón**
  - 28 Títulos de las universidades comunitarias y requisitos para la transferencia
- **Perfilador universitario de Oregón**
  - 29 Universidades públicas
  - 29 Universidades comunitarias
  - 30 Universidades privadas
- **Ayuda financiera de Oregón**
  - 31 Subvenciones y becas
  - 33 Undergraduate Students
  - 34 Graduate Students
  - 34 Oregon 529 College Savings Plan
- **Recursos de Oregón**
  - 35 Directorio de universidades de Oregón
  - 38 Ayuda presencial
  - 38 Ayuda virtual
- **Listas de comprobación para los estudiantes**
  - 39 Primer año
  - 40 Segundo año
  - 41 Penúltimo año
  - 42 Último año
- **Glosario**
  - 44 Definiciones del centro universitario y la ayuda financiera

## Actualizaciones al libro

A pesar de que ponemos todo nuestro esfuerzo en mantener este libro actualizado, los requisitos del programa están sujetos a cambio. Para obtener información completa sobre los programas específicos, comuníquese con la organización responsable de impartir el programa en particular.

El Congreso de los Estados Unidos a menudo contempla la aprobación de leyes que podrían modificar algunas de las disposiciones de los programas federales para obtener ayuda financiera estudiantil. Si se efectúan cambios significativos durante el año académico, este libro se actualizará. Puede ver la versión más reciente en línea en [www.ecmc.org/opportunities](http://www.ecmc.org/opportunities).

## Disponibilidad en español

To order copies of this book in Spanish, view a digital publication or download a PDF, visit [www.ecmc.org/opportunities](http://www.ecmc.org/opportunities).

Para pedir copias de este libro en español, ver una publicación digital o descargar un PDF, visite [www.ecmc.org/opportunities](http://www.ecmc.org/opportunities).

## Para administradores y consejeros

Este libro es un recurso gratuito para que usted lo comparta con los estudiantes. Para pedir copias de este libro, ver una publicación digital o descargar un PDF, visite [www.ecmc.org/opportunities](http://www.ecmc.org/opportunities).

## Sobre la ECMC

La Educational Credit Management Corporation (ECMC) es una empresa sin fines de lucro con la misión de ayudar a los estudiantes a alcanzar el éxito. Trabajamos para bajar las tasas de incumplimiento de préstamos a estudiantes; patrocinamos iniciativas para el acceso a los centros universitarios y para alcanzar el éxito, y ofrecemos recursos para ayudar a los beneficiarios de préstamos estudiantiles a devolver sus préstamos de manera exitosa.

Para obtener más información, visítenos en línea en [www.ecmc.org/about-us](http://www.ecmc.org/about-us).

## Socios estatales



Office of Student Access  
& Completion (OSAC)



### Oficina de Acceso y Finalización Estudiantil de Oregón (OSAC)

La OSAC es una agencia perteneciente a la Comisión Coordinadora de Educación Superior, que administra una variedad de subvenciones estatales y federales y becas privadas en beneficio de los residentes de Oregón que concurren a una institución postsecundaria. La OSAC es única en el país por su colaboración en la administración de los programas de becas con más de 600 donantes privados, fundaciones, empleadores, organizaciones de miembros y bancos. La OSAC también administra ASPIRE (Acceso a los Programas de Ayuda a los Estudiantes al Alcance de Todos), el programa oficial de asesoramiento del estado para ayudar a los estudiantes a acceder a educación y capacitación después de la escuela secundaria. Para obtener más información, llame al 800-452-8807 o visite la OSAC en línea en <https://oregonstudentaid.gov>.

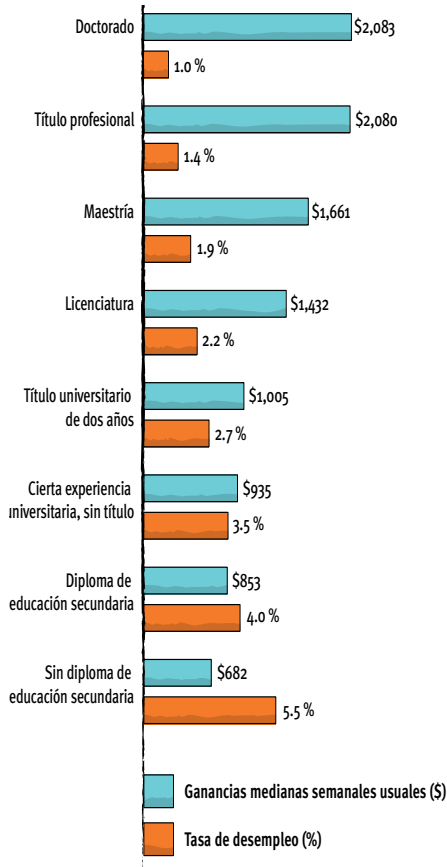
# ECMC

# Asistir a un centro universitario puede cambiar su vida

Sus probabilidades de alcanzar el éxito son mucho más altas si asiste a un centro universitario. En este capítulo, se comparten algunas estadísticas que lo demuestran.

## TASAS DE EMPLEO Y GANANCIAS

### POR NIVEL EDUCATIVO, 2022



Fuente: U.S. Bureau of Labor Statistics (Oficina de Estadísticas Laborales de los EE. UU.), 2022 Encuesta de población actual

Aviso: Los datos corresponden a personas de 25 años de edad y mayores. Las ganancias corresponden al sueldo a tiempo completo y a los trabajadores asalariados.

### Ser feliz

Las personas que asisten a un centro universitario:

- Informan que obtienen una mayor satisfacción laboral que las personas que no asistieron a la universidad.
- Por lo general, llevan un estilo de vida más saludable y tienen una mayor probabilidad de acceder a beneficios proporcionados por el empleador, que incluyen: seguro médico, planes de jubilación y tiempo libre con goce de sueldo.
- Participan más en sus comunidades con mayores niveles de actividades voluntarias y votación.

Por último, hable con personas que han asistido a un centro universitario. ¡La mayoría le dirá que fue una época divertida!

### La educación vale la pena

Las estadísticas demuestran que las tasas de desempleo disminuyen en proporción directa con el nivel de educación que usted reciba. Cuanta más educación reciba, más dinero ganará. Un estudio de la U.S. Bureau of Labor Statistics (Oficina de Estadísticas Laborales de los EE. UU.) de 2022, Encuesta de población actual, lo respalda. Esto se ilustra en el cuadro a la izquierda. Tenga en cuenta que la educación es una inversión en su futuro.

### Gane más

Ir a un centro universitario cuesta dinero, pero no ir le puede costar aún más. Según el Georgetown University Center on Education and the Workforce (Centro de Educación y Fuerza Laboral de la Georgetown University), la media de los ingresos totales a lo largo de la vida laboral de un adulto es la siguiente:

- Menos que la escuela secundaria = \$1.2 millones
- Diploma de educación secundaria/ GED = \$1.6 millones
- Cierta experiencia universitaria = \$1.9 millones
- Título universitario de dos años = \$2.0 millones
- Título universitario de cuatro años = \$2.8 millones
- Título de maestría = \$3.2 millones
- Título de doctor = \$4.0 millones
- Título de posgrado = \$4.7 millones

Fuente: <https://cew.georgetown.edu/cew-reports/collegepayoff2021>

### Caminos hacia la educación superior

El término “educación superior” se refiere a todas las oportunidades educativas que tiene usted disponibles después de la escuela secundaria. Al conocer todas las oportunidades disponibles, usted tendrá una idea mejor del tipo de centro universitario que pudiera ser compatible con usted.

Vea las opciones universitarias en la página siguiente



**¡CONSULTE NUESTRA PUBLICACIÓN SOBRE EDUCACIÓN PROFESIONAL Y TÉCNICA (CTE, POR SUS SIGLAS EN INGLÉS)!  
www.ecmc.org/opportunities**

**DESCUBRA LO QUE DICEN LOS ESTUDIANTES SOBRE LA CTE  
www.questionthequo.org**

**QUESTION THE QUO**

## Tipos de centros universitarios más comunes

Tipo de institución	Descripción	Títulos que ofrece	Admisiones
<b>Institución de educación profesional y técnica (CTE)</b>	<ul style="list-style-type: none"> <li>Una institución CTE se enfoca en un plan de estudios altamente especializado; puede ser con o sin fines de lucro</li> <li>Está diseñada para estudiantes que buscan aprender una destreza específica y que desean buscar un empleo en el plazo de dos años</li> <li>Los ejemplos incluyen cosmetología, climatización, gastronomía y tecnología automotriz</li> </ul>	<ul style="list-style-type: none"> <li>Certificados de finalización</li> <li>Técnico Superior Universitario en Ciencias Aplicadas (AAS)</li> </ul>	<ul style="list-style-type: none"> <li>Solicitud de admisión completa</li> <li>Expedientes académicos de la escuela secundaria que comprueben su finalización</li> </ul>
<b>Centro universitario público</b> <b>“Junior college”</b> <b>(2 años)</b>	<ul style="list-style-type: none"> <li>Un centro universitario es una institución con varios departamentos académicos</li> <li>Ofrece educación académica tradicional, de desarrollo profesional y programas de recuperación</li> <li>Ofrece programas técnicos, como cosmetología, HVAC, cocina y tecnología automotriz</li> <li>Ofrece cursos de educación general como prerrequisito para la mayoría de los programas de grado en los centros universitarios de cuatro años</li> <li>Ideal para estudiantes que buscan transferirse a un centro universitario de cuatro años para obtener un título de grado, estudiantes que buscan obtener un título universitario o certificado de dos años, y estudiantes que buscan profundizar su educación</li> <li>Algunos centros universitarios ofrecen una cantidad limitada de programas de grado</li> </ul>	<ul style="list-style-type: none"> <li>Certificados de finalización</li> <li>Técnico Superior Universitario en Artes (AA)</li> <li>Técnico Superior Universitario en Ciencias (AS)</li> <li>Técnico Superior Universitario en Ciencias Aplicadas (AAS)</li> </ul> <p>Pueden ofrecer, de manera limitada:</p> <ul style="list-style-type: none"> <li>Título universitario en Artes (Bachelor of Arts [B.A.])</li> <li>Título universitario en Ciencias (Bachelor of Science [B.S.])</li> </ul>	<ul style="list-style-type: none"> <li>Ingresantes a primer año y alumnos provenientes de otras universidades</li> <li>Solicitud de admisión completa</li> <li>Expedientes académicos de la escuela secundaria que comprueben su finalización</li> <li>Expedientes académicos universitarios, si asistió anteriormente</li> <li>Se requerirá examen de colocación universitaria, según la escuela</li> </ul>
<b>Centro universitario</b> <b>(4 años)</b>	<ul style="list-style-type: none"> <li>Un centro universitario es una institución con varios departamentos académicos</li> <li>Ofrece programas académicos tradicionales; puede ofrecer educación técnica, de desarrollo profesional y programas de recuperación</li> <li>Ofrece cursos de educación general como prerrequisito y cursos de pregrado y de posgrado de nivel superior para las áreas de especialización</li> <li>Los centros universitarios pueden especializarse en un área específica o basarse en las artes liberales</li> <li>Los centros universitarios de artes liberales ofrecen principalmente especializaciones en artes liberales, pero muchas de ellas también ofrecen títulos en áreas de STEM</li> <li>Los centros universitarios (especialmente las de artes liberales) suelen ser más pequeños que las universidades y ofrecen menos especializaciones; en ocasiones, no ofrecen títulos de posgrado (maestría y doctorado)</li> <li>Algunos centros universitarios ofrecen programas de dos años</li> </ul>	<ul style="list-style-type: none"> <li>Título universitario en Artes (Bachelor of Arts [B.A.])</li> <li>Título universitario en Ciencias (Bachelor of Science [B.S.])</li> </ul> <p>Pueden ofrecer, de manera limitada:</p> <ul style="list-style-type: none"> <li>Técnico Superior Universitario en Artes (AA)</li> <li>Técnico Superior Universitario en Ciencias (AS)</li> <li>Técnico Superior Universitario en Ciencias Aplicadas (AAS)</li> </ul>	<ul style="list-style-type: none"> <li>Ingresantes a primer año y alumnos provenientes de otras universidades</li> <li>Solicitud de admisión completa</li> <li>Expediente académico de la escuela secundaria que demuestre que ha completado los estudios (los centros universitarios más selectivos exigen un promedio general más alto)</li> <li>Expedientes académicos universitarios, si asistió anteriormente</li> <li>Los documentos complementarios pueden incluir un ensayo, una declaración personal o un currículum académico</li> <li>En función de la universidad, pueden solicitarle los puntajes de las evaluaciones SAT o ACT</li> </ul>
<b>Universidad (4 años)</b>	<ul style="list-style-type: none"> <li>Una universidad es una institución con varias escuelas y centros universitarios (centro universitario de artes liberales, centro universitario de ingeniería, centro universitario de negocios, etc.)</li> <li>Ofrece programas académicos tradicionales; puede ofrecer educación técnica, de desarrollo profesional y programas de recuperación</li> <li>Si bien las universidades tienden a centrarse más en la investigación y las carreras especializadas, la mayoría cuenta con un centro universitario de arte y ciencias que ofrece programas de artes liberales</li> <li>Las universidades suelen ser más grandes que los centros universitarios y ofrecen más especializaciones; ofrecen títulos de posgrado (maestría y doctorado)</li> </ul>	<ul style="list-style-type: none"> <li>Título universitario en Artes (Bachelor of Arts [B.A.])</li> <li>Título universitario en Ciencias (Bachelor of Science [B.S.])</li> <li>Máster en Artes (Master of Arts [M.A.])</li> <li>Máster en Ciencias (Master of Science [M.S.])</li> <li>Máster en Administración de Empresas (Master of Business Administration [M.B.A.])</li> <li>Doctorado en Filosofía [Doctorate of Philosophy (Ph.D.)]</li> <li>Existen muchos otros títulos de grado y pregrado, pero estos son los más frecuentes</li> </ul>	<ul style="list-style-type: none"> <li>Ingresantes a primer año y alumnos provenientes de otras universidades</li> <li>Solicitud de admisión completa</li> <li>Expediente académico de la escuela secundaria que demuestre que ha completado los estudios (las universidades más selectivas exigen un promedio general más alto)</li> <li>Expedientes académicos universitarios, si asistió anteriormente</li> <li>Los documentos complementarios pueden incluir un ensayo, una declaración personal o un currículum académico</li> <li>En función de la universidad, pueden solicitarle los puntajes de las evaluaciones SAT o ACT</li> </ul>

# Cómo elegir el centro universitario correcto para usted

Seleccionar un centro universitario es una decisión importante, pero ¿por dónde se empieza? Use las herramientas y los recursos de este capítulo que lo ayudarán a seleccionar dónde debe solicitar el ingreso.

## Investigue opciones universitarias

Cada persona es diferente. Sus antecedentes, intereses y personalidad son tan solo algunas de las cosas que lo hacen original y único.

Según muchos factores, cada persona tiene una experiencia diferente al prepararse para asistir al centro universitario. Permita que sus intereses personales, sus metas y su situación influyan en sus decisiones a través de este proceso.

## Considere sus fortalezas académicas

La mejor manera de identificar una profesión o un área de especialización es analizar las asignaturas que usted ya disfruta, sobre todo aquellas en las que tiene un buen desempeño. Identifique las especialidades que se centren en estas asignaturas para asegurarse de elegir una que disfrutará y en la que le irá bien. Una vez que haya identificado una o más áreas de especialidad, identifique centros universitarios que las ofrezcan.

## Explore opciones profesionales

Identifique las carreras de su interés y determine qué áreas de especialización lo prepararán mejor para esa carrera. Investigue los requisitos académicos necesarios para entrar en esas áreas.

Para ayudarlo a comenzar, visite los siguientes recursos y sitios web de evaluación de carreras:

- [www.bls.gov/ooh](http://www.bls.gov/ooh): el Manual de perspectivas laborales ofrece cientos de descripciones de puestos de trabajo, incluidos los requisitos de educación y el salario promedio.
- [www.khanacademy.org/college-careers-more/career-content](http://www.khanacademy.org/college-careers-more/career-content): videos y artículos que contienen información detallada sobre diferentes tipos de trabajos, así como consejos generales para comenzar en el lugar de trabajo.
- <https://roadtripnation.com>: videos y herramientas interactivas para ayudar a los estudiantes a determinar el tipo de centro universitario, la especialización y la carrera correctos.
- <https://bigfuture.collegeboard.org>: ejercicios de exploración de carreras profesionales y de requisitos educativos necesarios para alcanzar los objetivos universitarios y profesionales.
- [www.onetonline.org](http://www.onetonline.org): la base de datos interactiva de información ocupacional del Departamento de Trabajo de EE. UU.

## Determine los servicios de apoyo que son importantes para usted

Los centros universitarios ofrecen algo más que lo académico para ayudar a los estudiantes a tener éxito. La atención sanitaria y de bienestar, el asesoramiento, el cuidado de los niños, la ayuda alimentaria, las clases de apoyo, la orientación y el apoyo jurídico son ejemplos de servicios de apoyo que se ponen a disposición de los estudiantes para que tengan éxito en los centros universitarios.

Investigue los servicios de apoyo que ofrecen los centros universitarios que le interesan y determine si estos servicios satisfacen sus necesidades.

## Tome su decisión

Fundamente su decisión final en el tipo de estudiante que usted es, sus metas educacionales y la situación que mejor se adapte a sus necesidades. Hable con amigos, familiares, profesores y consejeros para que le ayuden a identificar sus metas al ir al centro universitario.

Use la lista de comprobación de la página siguiente para realizar un autodescubrimiento.

## Nota sobre la acreditación y la concesión de licencias escolares

Las agencias de acreditación y concesión de licencias brindan supervisión de terceros y garantizan que el centro universitario le brinde al estudiante la calidad de educación prometida. Debido a que los centros universitarios tienen diferentes agencias de acreditación, es posible que los créditos obtenidos en un centro universitario no sean transferibles a otro. Consulte con el departamento de admisiones para determinar cuál de sus créditos se transferirá.

Para obtener más información sobre la acreditación y la concesión de licencias estatales, visite la página web del Departamento de Educación de EE. UU. en [www.ed.gov/accreditation](http://www.ed.gov/accreditation).



# HOJA DE TRABAJO: CÓMO ELEGIR EL CENTRO UNIVERSITARIO CORRECTO PARA USTED



**PASO 1**

En la fila superior, haga una lista preliminar de los centros universitarios de su interés.

**PASO 2**

Evalúe los factores importantes que desea que ofrezca el centro universitario de elección. Luego, priorice cada factor en la columna nivel de importancia.

**PASO 3**

Tache los centros universitarios que aparentemente no ofrecen lo que busca. Clasifique el resto de los centros universitarios en orden de preferencia.

NIVEL DE IMPORTANCIA	FACTORES PARA TENER EN CUENTA	CENTROS UNIVERSITARIOS (COMPLETE CON LOS NOMBRES DE LOS CENTROS UNIVERSITARIOS QUE LE INTERESAN)			
		1.	2.	3.	4.
	<b>Programa de estudio:</b> ¿Qué programas ofrece el centro universitario para que pueda lograr sus metas de desarrollo profesional?				
	<b>Tamaño de la universidad:</b> ¿Prefiere un centro universitario grande o pequeño? ¿Cuál es la población estudiantil?				
	<b>La cantidad de alumnos en la clase:</b> ¿De qué tamaño prefiere sus clases? ¿Cuál es la proporción estudiante-profesor?				
	<b>Los programas de apoyo:</b> ¿Qué programas ofrece el centro universitario para que pueda continuar estudiando y graduarse?				
	<b>La ciudad y el vecindario:</b> ¿Prefiere una ciudad o un pueblo pequeño? ¿Cuál es la población de la ciudad o el pueblo?				
	<b>La cultura del campus:</b> cuando visite los centros universitarios, trate de percibir su "personalidad". ¿Cómo se ajusta con la suya?				
	<b>La distancia con respecto a su hogar:</b> ¿A qué distancia desea vivir de su familia?				
	<b>Las actividades extracurriculares:</b> ¿Tiene actividades en su vida que son imprescindibles?				
	<b>La afiliación religiosa:</b> ¿Desea concurrir a un centro universitario afiliado con sus creencias religiosas?				
	<b>Precio neto:</b> si bien un centro universitario puede parecer menos costoso, ¿cuál será su costo final después de recibir subvenciones y becas? Use <a href="https://collegecost.ed.gov/net-price">https://collegecost.ed.gov/net-price</a> para identificar el costo estimado probable que deberá pagar.				
	<b>Las opciones de ayuda financiera:</b> ¿El centro universitario ofrece opciones de ayuda financiera especiales? Estas pueden incluir soluciones tales como un plan de pago de matrícula en cuotas o un costo de asistencia garantizado mientras esté inscrito.				
	<b>Las opciones de aprendizaje externo:</b> ¿El centro universitario ofrece pasantías internas o externas, u oportunidades para estudiar en el extranjero o aprender mediante la prestación de servicios?				
	<b>Opciones de alojamiento cerca del campus:</b> ¿A qué distancia se encuentra el alojamiento? ¿Necesitará un automóvil? ¿O la localidad donde vive cuenta con fuentes de trabajo y tiendas accesibles a pie o en bicicleta?				



# El proceso de solicitud de ingreso a centros universitarios

En función de sus intereses y metas, el proceso de solicitud de ingreso a centros universitarios puede ser tan sencillo como llenar una solicitud de una página o tan complejo como escribir montones de ensayos, rendir múltiples exámenes estandarizados y preparar carpetas de trabajo. Esta sección lo ayudará a organizar el proceso y a estar bien encarrilado.

## Preparación para el centro universitario

A los centros universitarios les interesan los cursos que usted haya tomado en la escuela secundaria. Cuanto más se desafíe a usted mismo al escoger los cursos de la escuela secundaria, más opciones de centros universitarios tendrá.

### CURSOS DE HONOR

- Más desafiantes a nivel académico.
- Más acelerados; tratan los temas en mayor profundidad.
- Generalmente, pesan más al computar su promedio de calificaciones que las clases regulares (GPA, por sus siglas en inglés), aunque no le otorgan créditos universitarios.

### CLASES DE COLOCACIÓN AVANZADA (AP, POR SUS SIGLAS EN INGLÉS)

- Más desafiantes a nivel académico; estos cursos lo preparan para rendir exámenes rigurosos que lo pueden llevar a obtener créditos universitarios.
- Hay 38 clases de AP disponibles en varias asignaturas.
- Quizás su escuela secundaria no ofrezca todas las clases de AP, pero la mayoría también se encuentran disponibles en línea (es posible que se aplique un arancel).
- Una vez que finalizan las materias del curso, los estudiantes rinden exámenes de AP que se toman a nivel nacional en materias de su elección; si las calificaciones del examen son aceptables para el centro universitario, este les concederá créditos universitarios, una colocación avanzada o ambos para el curso.

### PROGRAMAS DE INSCRIPCIÓN DOBLE

- En estos programas, los estudiantes toman clases a nivel universitario mientras siguen participando en las actividades regulares de la escuela secundaria.
- Con frecuencia, estas clases se ofrecen en las escuelas secundarias o en universidades comunitarias cercanas.
- No todas las escuelas secundarias participan de estos programas; para más información, comuníquese con el consejero estudiantil de su escuela secundaria.

### INTERNATIONAL BACCALAUREATE DIPLOMA PROGRAMME

- Currículo de dos años que ofrece Bachillerato Internacional (IB, por sus siglas en inglés), el cual reúne los requisitos de una combinación de diferentes sistemas educativos nacionales.
- Los programas se ofrecen en inglés, francés y español, y les permiten a los estudiantes que se mudan de un lado al otro del país o de un país a otro transferirse a escuelas del IB.
- Los estudiantes eligen cursos de los siguientes grupos de materias: estudios en lengua y literatura, adquisición de la lengua, individuos y sociedades, ciencias, matemáticas y las artes.
- En el sitio web [www.ibo.org](http://www.ibo.org) se ofrece una lista de todas las escuelas participantes del mundo.

### PROGRAMAS DE PREPARACIÓN TÉCNICA ("TECH PREP")

- Programa de múltiples años (dos o más años en la secundaria y dos en un programa ocupacional/técnico en una universidad comunitaria o instituciones de educación profesional y técnica) diseñado para preparar a los estudiantes para ocupaciones técnicas.
- Estos programas pueden ampliar las oportunidades de educación y de empleo, al preparar a los estudiantes para carreras relacionadas con la asistencia médica, los negocios, la industria, el trabajo y el gobierno.
- Fuerte énfasis en las matemáticas, las ciencias y el inglés. Un programa completo de Preparación técnica incluye los siguientes puntos:
  - Un plan completo de desarrollo laboral.
  - Cursos diseñados para una carrera específica, que integran la preparación académica y ocupacional.
  - Un ambiente de aprendizaje que enfatiza las matemáticas, la comunicación, las ciencias y la tecnología.
  - Una transición sin problemas desde la escuela secundaria hasta el centro universitario o el empleo.



## Exámenes de ingreso

Algunos centros universitarios de cuatro años exigen exámenes de ingreso como parte del proceso de admisión. Existen dos exámenes principales, el ACT y el SAT; por lo general, los centros universitarios aceptan cualquiera de los dos exámenes.

Muchos centros universitarios tienen una política de admisión con exámenes opcionales, es decir que los estudiantes pueden elegir si rinden o no el examen de ingreso y compartir esos resultados con los centros universitarios de su interés. Esto permite a los estudiantes elegir si las calificaciones de sus exámenes de ingreso son o no un reflejo exacto de su capacidad académica y si desean proporcionar sus calificaciones para que sean analizadas como parte de su solicitud de ingreso al centro universitario.

## Practique para los exámenes de ingreso

Existen dos exámenes que le ayudan a “ensayar” para tomar el examen de ingreso al centro universitario: el PreACT y el PSAT/NMSQT. Rendir uno de estos exámenes le ayudará a identificar los puntos fuertes y débiles en las habilidades necesarias para conseguir el éxito en los estudios universitarios. Entonces, usted podrá enfocar su preparación en aquellas áreas que se beneficiarían con un estudio o una práctica adicional. No se les informan los resultados de sus exámenes específicos a los centros universitarios. Sin embargo, usted puede recibir información de los centros universitarios y de las organizaciones a las que les interesan los estudiantes con calificaciones como las suyas.

### EL EXAMEN PreACT

El PreACT es un examen de opción múltiple diseñado para ayudar a los estudiantes de segundo año a prepararse para el ACT. Además, los alumnos de octavo y de noveno grado pueden beneficiarse de realizar el

PreACT 8/9. El PreACT sigue el modelo del ACT e incluye exámenes de inglés, matemáticas, lectura y ciencia. Los informes de calificación de PreACT ofrecen una amplia visión de la preparación universitaria y profesional de los estudiantes y proporcionan información relacionada con su futuro desempeño en el examen.

PreACT también brinda conocimientos para ayudar a los estudiantes a analizar las opciones de especialización y profesionales de los centros universitarios para puedan comenzar a planificar su futuro.

Para obtener más información sobre PreACT, visite [www.act.org](http://www.act.org).

### EXAMEN PRELIMINAR DE EVALUACIÓN ACADÉMICA Y EXAMEN CALIFICADOR DEL PROGRAMA NACIONAL DE BECAS AL MÉRITO

El Programa Nacional de Becas al Mérito (PSAT/NMSQT, por sus siglas en inglés) consta de tres exámenes que se suelen realizar durante el penúltimo año y que lo ayudan a practicar para el SAT. El PSAT/NMSQT consta de tres exámenes:

- Lectura
- Redacción y lenguaje
- Matemáticas

Estos exámenes miden las siguientes habilidades:

- Lectura crítica
- Resolución de problemas matemáticos
- Redacción

Además, los estudiantes de octavo, noveno y décimo grado pueden beneficiarse al rendir el PSAT 8/9 y el PSAT 10.

La National Merit Scholarship Corporation (Corporación Nacional de Becas de Mérito) usa estas calificaciones para determinar si usted tiene derecho a recibir sus programas de becas.

Para obtener más información sobre el PSAT/NMSQT, visite el sitio web de College Board en <https://satsuite.collegeboard.org>.

## Volver a rendir exámenes de ingreso

Para tratar de mejorar las calificaciones obtenidas en los exámenes, los estudiantes pueden volver a rendirlos inscribiéndose y pagando sesiones de examen adicionales. Tanto el ACT como el SAT tienen diferentes métodos de calificación denominados “superpuntaje” para que los estudiantes que vuelven a rendir el examen puedan incluir sus mejores calificaciones a efectos de la admisión. Cuando los estudiantes vuelvan a rendir el examen, ACT tomará el promedio de las cuatro mejores calificaciones de las materias de cada intento de prueba de ACT para crear una nueva calificación oficial. El SAT tomará la mejor calificación compuesta de cada intento de prueba para crear una nueva calificación oficial. Antes de optar por volver a rendir un examen de ingreso, consulte primero con los centros universitarios para saber si aceptan superpuntos.

## Exámenes de colocación

Algunos centros universitarios, especialmente las universidades comunitarias, exigen a los estudiantes que realicen exámenes de colocación después de que los hayan aceptado. Los centros universitarios utilizan exámenes de colocación en asignaturas como Matemática e Inglés para evaluar los conocimientos actuales de la materia y ayudar a colocar a los estudiantes en el nivel de clase adecuado. Los exámenes de colocación suelen realizarse durante la primavera o el verano antes de empezar el centro universitario. Los exámenes de colocación miden los conocimientos actuales, por lo que se necesita poca preparación. Pida a su centro universitario recursos de estudio para preparar los exámenes de colocación, si están disponibles.

**MUCHOS CENTROS UNIVERSITARIOS HAN ELIMINADO EL REQUISITO DE EXÁMENES ACT/SAT. VISITE <https://fairtest.org/test-optional-list> PARA OBTENER UNA LISTA ACTUALIZADA DE CENTROS UNIVERSITARIOS CON EXÁMENES OPCIONALES. SIEMPRE VERIFIQUE LOS REQUISITOS DE EXÁMENES CON LA OFICINA DE ADMISIONES DEL CENTRO UNIVERSITARIO.**

## COMPARACIÓN DE LOS EXÁMENES DE INGRESO

	ACT (Examen Norteamericano de Admisión Postsecundaria)	SAT (Examen de Evaluación Académica)
Lo que se evalúa	El ACT mide lo que usted aprendió en la escuela secundaria para determinar su preparación académica para el centro universitario	El SAT mide lo que usted aprendió en la escuela secundaria y lo que necesita para que le vaya bien en el centro universitario
Cuándo rendir el examen	El examen ACT suele realizarse durante el penúltimo año y se ofrece siete veces al año en los meses de febrero, abril, junio, julio, septiembre, octubre y diciembre	El examen SAT suele realizarse durante el penúltimo año y se ofrece siete veces al año en los meses de marzo, mayo, junio, agosto, octubre, noviembre y diciembre
Fechas límite de inscripción	Aproximadamente cinco semanas antes de la fecha del examen	Aproximadamente cuatro semanas antes de la fecha del examen
Duración del examen	2 horas, 55 minutos + 40 minutos para el ensayo opcional	3 horas + 50 minutos para el ensayo opcional
Secciones principales	Inglés, matemática, lectura, ciencias y una sección de redacción opcional	Matemáticas, lectura, redacción, idioma y un ensayo opcional para determinados estudiantes
Calificación	1-36	400-1600

## Fechas de evaluación, aranceles e inscripción

### PreACT

2023-2024 Fechas del examen	Fechas límite de inscripción regular	Fechas límite de inscripción tardía	Notas	Aranceles	Inscripción
Del 1 de septiembre al 31 de mayo de cada año a criterio de su universidad	Consulte a su consejero escolar	Consulte a su consejero escolar	La escuela secundaria toma el examen en un entorno supervisado	<ul style="list-style-type: none"> <li>PreACT: \$19</li> <li>Los exámenes se facturan directamente a los centros educativos; algunos de ellos pueden exigir a los estudiantes el pago de los honorarios y también pueden cobrar honorarios adicionales para cubrir los gastos administrativos</li> </ul>	Inscríbase ante el consejero o el administrador de su escuela

### PSAT/NMSQT

2023-2024 Fechas del examen	Fechas límite de inscripción regular	Fechas límite de inscripción tardía	Notas	Aranceles	Inscripción
Del 2 al 31 de octubre de 2023	Consulte a su consejero escolar	Consulte a su consejero escolar	La escuela secundaria toma el examen en un entorno supervisado	<ul style="list-style-type: none"> <li>PSAT/NMSQT: \$18</li> <li>Los exámenes se facturan directamente a los centros educativos; algunos de ellos pueden exigir a los estudiantes el pago de los honorarios y también pueden cobrar honorarios adicionales para cubrir los gastos administrativos</li> <li>Hay exenciones de aranceles disponibles para los estudiantes elegibles de bajos ingresos</li> <li>Consulte a su consejero para obtener más detalles</li> </ul>	Inscríbase ante el consejero o el administrador de su escuela

### ACT

2023-2024 Fechas del examen	Fechas límite de inscripción regular	Fechas límite de inscripción tardía	Notas	Aranceles	Inscripción
9 de septiembre de 2023	4 de agosto de 2023	18 de agosto de 2023	Puede proceder con su fecha de prueba original o puede solicitar cambiarla. Sin embargo, deberá pagar la tarifa de registro básica para la nueva fecha de prueba más la tarifa de cambio de fecha de prueba. Si solicita un cambio de fecha después de la fecha límite habitual para la nueva fecha, también debe pagar la tarifa de inscripción tardía. Se le reembolsará el arancel de registro básico para la fecha de la prueba original	<ul style="list-style-type: none"> <li>ACT (sin examen de redacción): \$68</li> <li>ACT (con examen de redacción): \$93</li> <li>Inscripción tardía: \$36</li> <li>Cambio de fecha del examen: \$42</li> <li>Cambio de centro examinador: \$42</li> <li>Exámenes en espera: \$68</li> <li>Hay exenciones de aranceles para estudiantes que cumplen con uno o más indicadores de necesidad económica</li> <li>Consulte a su consejero para obtener más detalles</li> </ul>	<a href="http://www.act.org">www.act.org</a>
28 de octubre de 2023	22 de septiembre de 2023	6 de octubre de 2023			
9 de diciembre de 2023	3 de noviembre de 2023	17 de noviembre de 2023			
10 de febrero de 2024	5 de enero de 2024	19 de enero de 2024			
13 de abril de 2024	8 de marzo de 2024	22 de marzo de 2024			
8 de junio de 2024	3 de mayo de 2024	17 de mayo de 2024			
13 de julio de 2024 <sup>1</sup>	7 de junio de 2024	21 de junio de 2024			

<sup>1</sup> No hay centros examinadores programados en Nueva York para esta fecha.

### SAT

2023-2024 Fechas del examen	Fechas límite de inscripción regular	Fechas límite de inscripción tardía	Notas	Aranceles	Inscripción
7 de octubre de 2023	7 de septiembre de 2023	26 de septiembre de 2023	<ul style="list-style-type: none"> <li>La toma de examen un domingo normalmente se lleva a cabo el día después de cada fecha de examen que sea un sábado para aquellos estudiantes a los que no se los puede evaluar un sábado por cuestiones religiosas</li> <li>El ensayo opcional solo estará disponible en los estados donde se requiere como parte de la administración del SAT durante la jornada escolar</li> </ul>	<ul style="list-style-type: none"> <li>Examen de Evaluación Académica (SAT): \$60</li> <li>Inscripción tardía: \$30</li> <li>Cambio de centro examinador: \$25</li> <li>Cancelar inscripción: \$25</li> <li>Cancelar inscripción tardía: \$35</li> <li>La inscripción en lista de espera no está disponible actualmente</li> <li>Hay exenciones de aranceles disponibles para los estudiantes elegibles de bajos ingresos</li> <li>Consulte a su consejero para obtener más detalles</li> </ul>	<a href="http://www.collegeboard.org">www.collegeboard.org</a>
4 de noviembre de 2023	5 de octubre de 2023	24 de octubre de 2023			
2 de diciembre de 2023	2 de noviembre de 2023	21 de noviembre de 2023			
9 de marzo de 2024	23 de febrero de 2024	POR DETERMINAR			
4 de mayo de 2024	19 de abril de 2024	POR DETERMINAR			
1 de junio de 2024	17 de mayo de 2024	POR DETERMINAR			

## Cómo presentar sus solicitudes de ingreso a centros universitarios

Cada centro universitario tiene un proceso distinto de solicitud de ingreso, con diferentes instrucciones a seguir. Léalas detenidamente y utilice la hoja de trabajo que aparece en la página 10 para organizar la información relacionada con los centros universitarios en los que está pensando. Haga una copia para cada centro universitario y consérvela con el material de la solicitud.

Si necesita ayuda, hay muchos recursos a los que puede recurrir para orientarse, como padres, profesores, consejeros escolares y organizaciones de voluntarios.

### MANERAS DE SOLICITAR EL INGRESO

- En papel
- Por Internet

Para determinar la mejor manera de hacerlo, vaya a la página de admisiones del sitio web de cada centro universitario y busque más información.

Considere la posibilidad de utilizar la Solicitud Común (conocida como Common App) visitando [www.commonapp.org](http://www.commonapp.org). Más de 1,000 centros universitarios participan en este proceso de admisión a centros universitarios de un solo paso para postularse, hacer seguimiento de los plazos de cada establecimiento y mucho más.

### COSTOS DE LA SOLICITUD

Los aranceles varían de un centro universitario a otro. Muchos centros universitarios ofrecerán la exención del arancel a quienes cumplan con determinadas calificaciones, como solicitantes que recibieron exenciones del arancel por rendir los exámenes de ingreso al centro universitario. Consulte a la oficina de admisiones del centro universitario para determinar las circunstancias bajo las cuales el centro universitario ofrecerá la exención del arancel que se cobra por la solicitud.

También puede trabajar con su consejero de escuela secundaria para obtener una exención de los aranceles de la National Association for College Admission Counseling (NACAC, Asociación Nacional de Asesoramiento para la Admisión a la Universidad).

### FECHAS LÍMITE

Mientras que algunos centros universitarios ofrecen admisión permanente, que significa que revisan las solicitudes en el orden en que se reciben sin una fecha límite de aplicación, otros centros universitarios implementan una política de decisión regular que requiere que los estudiantes envíen sus solicitudes antes de una fecha determinada. Las fechas límite son importantes. Asegúrese de prestar atención y cumpla con todas las fechas límite establecidas por los centros universitarios para presentar la solicitud. Si presenta una solicitud en papel,

asegúrese de ver bien si la fecha límite se basa en la fecha de llegada o del matasellos. Si la fecha límite es la fecha de llegada, asegúrese de incluir varios días para la entrega por correo.

### DECISIÓN Y ACCIÓN ANTICIPADAS

Muchos centros universitarios le permiten solicitar el ingreso en virtud del programa de “decisión anticipada” o de “acción anticipada”. Normalmente, tiene que presentar la solicitud antes que la mayoría de los solicitantes, pero también se entera antes si ha sido aceptado o no. La decisión anticipada es un compromiso obligatorio de su parte hacia el centro universitario sobre su decisión de asistir si es admitido y si se le ofrece un paquete de ayuda financiera satisfactorio. Este compromiso con el centro universitario suele darse en noviembre o diciembre. La acción anticipada es similar a la decisión anticipada, pero no se requiere una obligación vinculante para asistir al centro universitario hasta la primavera (normalmente el 1 de mayo, que es el Día Nacional de Decisión Universitaria). Estos programas no son para todo el mundo. Generalmente, solo aquellos que han hecho una primera elección bien definida del centro universitario al que quieren ir deben solicitar el ingreso en virtud de estos programas. Si considera que la decisión o la acción anticipadas es ideal para usted, consulte a la oficina de admisiones del centro universitario para determinar cómo presentar la solicitud.

### COPIAS DEL EXPEDIENTE ACADÉMICO

Como parte del proceso de admisión, usted o un consejero escolar deberán solicitar y enviar una copia oficial de su expediente académico de la escuela secundaria (y del centro universitario, si ya ha obtenido algunos créditos universitarios), por cada centro universitario en el que planea solicitar el ingreso.

Muchos estudiantes hacen una presentación de una solicitud de inscripción en un centro universitario mientras aún asisten a la escuela secundaria. La aceptación universitaria a menudo depende de las calificaciones. Usted también tendrá que enviar un expediente académico definitivo al centro universitario al que va a asistir.

### RECOMENDACIONES

Si su centro universitario exige recomendaciones, cartas o formularios específicos, deberá pedirles a sus profesores o a otros adultos que sean sus referencias. Algunos centros universitarios piden incluso recomendaciones de sus compañeros. Para decidir a quién le debe pedir una recomendación, considere su relación con esa persona y cómo ha sido su desempeño en las actividades con él o ella.

Estas recomendaciones pueden requerir mucho tiempo a las personas que las escriben. Es posible que también estén escribiéndolas para otros estudiantes. Otorgue a las personas que serán sus referencias suficiente tiempo y asegúrese de que sepan las fechas límite para las recomendaciones. Dedicarle un mes antes de la primera fecha límite debe ser

suficiente, pero averigüe sobre el horario de estas personas cuando les pida que escriban su recomendación.

Una recomendación es un favor. Nadie tiene la obligación de recomendarlo para asistir a un centro universitario. He aquí algunas reglas de etiqueta comúnmente aceptadas que usted puede seguir:

- Al entregarle los formularios a sus referencias, incluya un sobre con el nombre y la dirección del remitente y la cantidad correcta de franqueo, si se supone que ellos deben enviarlo directamente al centro universitario.
- Escriba notas de agradecimiento para sus referencias.

### ENSAYOS

Si sus centros universitarios exigen ensayos, por lo general le darán preguntas o temas específicos para los mismos. He aquí algunos consejos a seguir:

- Revise errores de ortografía y gramática. La mayoría de los programas de software ofrecen esta función, pero no confíe totalmente en la computadora.
- Consiga que alguien le revise su ensayo y haga comentarios constructivos sobre el mismo.
- Si le dan un límite de palabras, no lo exceda.
- Sea usted mismo. No trate de adivinar lo que el centro universitario quiere que usted piense o escriba en su ensayo.
- No se desvíe de la pregunta/tema.

Todo el mundo emprende el proceso de redacción en forma distinta. La lluvia de ideas y el bosquejo son dos métodos que pueden ayudarlo.





# HOJA DE TRABAJO: ORGANICE LA INFORMACIÓN DE SU SOLICITUD

Haga copias de esta página y complete la información para cada centro universitario que esté considerando seriamente.

<b>NOMBRE DEL CENTRO UNIVERSITARIO</b>	
--	--

## INFORMACIÓN SOBRE EL CENTRO UNIVERSITARIO

Dirección para la solicitud: \_\_\_\_\_

Ciudad, estado, código postal: \_\_\_\_\_

Sitio web de la institución postsecundaria: \_\_\_\_\_

Sitio web de la solicitud de ingreso: \_\_\_\_\_

Número de teléfono de la oficina de admisiones: \_\_\_\_\_ Fax: \_\_\_\_\_

Código CEEB\* (centro universitario): \_\_\_\_\_ (Escuela secundaria): \_\_\_\_\_

Código federal de la escuela:\*\* \_\_\_\_\_ Se ha presentado el formulario de FAFSA: \_\_\_\_\_ / \_\_\_\_\_ / \_\_\_\_\_

\*Los códigos CEEB se pueden encontrar en [www.collegeboard.org](http://www.collegeboard.org).  
 \*\*Los códigos de las escuelas federales pueden encontrarse en <https://studentaid.gov/fafsa-app/FSCsearch>.

## RECOMENDACIONES

¿Se requieren recomendaciones?  SÍ  NO

	Pedida	Recibida	Agradecimiento enviado
Referencia 1: _____	<input type="checkbox"/>	<input type="checkbox"/>	<input type="checkbox"/>
Referencia 2: _____	<input type="checkbox"/>	<input type="checkbox"/>	<input type="checkbox"/>
Referencia 3: _____	<input type="checkbox"/>	<input type="checkbox"/>	<input type="checkbox"/>

## VISITA/EVENTO VIRTUAL

Nombre de la persona con la que va a reunirse	Fecha/Hora	Lugar
_____	_____	_____
_____	_____	_____
_____	_____	_____

## CONTACTOS

Nombre	Teléfono	Correo electrónico	Notas
_____	_____	_____	_____
_____	_____	_____	_____
_____	_____	_____	_____

<b>FECHA LÍMITE DE LA SOLICITUD DE ADMISIÓN</b>	_____ / _____ / _____ _____:_____ ET/CT/MT/PT
<input type="checkbox"/> Fecha del matasellos <input type="checkbox"/> Fecha de llegada <input type="checkbox"/> Fecha de presentación en línea	
Solicitud presentada	_____ / _____ / _____

## ENSAYOS

¿Se requieren ensayos?  SÍ  NO

	Completado
Tema 1: _____	<input type="checkbox"/>
Tema 2: _____	<input type="checkbox"/>
Tema 3: _____	<input type="checkbox"/>

## COPIAS DEL EXPEDIENTE ACADÉMICO

¿Se solicita el expediente académico de la escuela secundaria?  SÍ  NO

¿Se solicitan los expedientes académicos universitarios (si ya se han obtenido créditos universitarios)?  SÍ  NO

## EXÁMENES DE INGRESO

Examen obligatorio  Examen opcional  Sin examen

¿Ha pedido que le envíen las calificaciones del ACT/SAT?  SÍ  NO

## OTROS REQUISITOS

¿Otros requisitos?  SÍ  NO

Tarea	Completado
_____	<input type="checkbox"/>
_____	<input type="checkbox"/>
_____	<input type="checkbox"/>

# Cómo explorar las opciones de ayuda financiera

Este capítulo lo ayudará a comprender los tipos de ayuda financiera disponibles, el proceso para completar la Solicitud Gratuita de Ayuda Federal para Estudiantes (FAFSA) y cómo mantenerse en rumbo para recibir la ayuda financiera.

## Gastos universitarios

### EL COSTO DE ASISTENCIA

El costo de asistir a un centro universitario a menudo se conoce como costo de asistencia (COA, por sus siglas en inglés). El COA se utiliza para calcular si un estudiante tiene derecho a obtener ayuda financiera. A menudo, se calcula para mostrar el costo total del año académico, aunque las escuelas con programas de diferente duración podrían mostrar el COA que cubre un período específico. El COA incluye los costos directos e indirectos.

Los costos directos son costos fijos que factura el centro universitario, como los siguientes:

- Alojamiento y comida (si vive en el campus)
- Matrícula
- Aranceles

Los costos indirectos no se incluyen en la factura del centro universitario; sin embargo, se consideran en el costo total para asistir al centro universitario, como los siguientes:

- Libros y útiles
- Alojamiento y comida (si vive fuera del campus)
- Cuidado infantil u otra asignación para el cuidado de personas a cargo
- Gastos relacionados a una incapacidad
- Las tasas por el préstamo
- Computadora personal
- Gastos personales
- Gastos razonables para programas de estudio en el extranjero autorizados
- Transporte

### Matrícula

El costo de la matrícula y los aranceles que cobre un centro universitario dependen de muchos factores, pero el factor más significativo es el tipo de centro universitario en cuestión.

• **Centros universitarios públicos:** por lo general, las matrículas y los aranceles son los más bajos porque reciben fondos de impuestos estatales. La mayoría de los centros universitarios públicos de dos o cuatro años les cobran a los estudiantes no residentes una matrícula más alta que a los residentes legales del estado en el que se encuentra el centro universitario. A menudo, la matrícula para no residentes del estado puede ser tan alta como el costo de asistencia en muchos centros universitarios privados. Sin embargo, algunos residentes de estados limítrofes pueden ser tratados como residentes legales de ese estado bajo un acuerdo de reciprocidad. Consulte con la oficina de admisiones del centro universitario para saber si es elegible para recibir tasas de matrícula estatales.

• **Centros universitarios privados:** por lo general, la matrícula es más alta que en los centros universitarios públicos. Los centros universitarios privados no reciben fondos públicos para sus operaciones y tienen que cobrar algo más del costo real a los estudiantes. Sin embargo, los centros universitarios privados suelen tener más recursos de ayuda financiera que pueden ayudarlo a pagar el centro. Cuantos mayores sean sus costos de asistencia generales, mayor será la posibilidad de que tenga que demostrar la necesidad de contar con ayuda financiera.

### Aranceles

Muchos centros universitarios cobran tarifas por otros servicios. Algunos ejemplos incluyen:

- Deportivos
- Inscripción
- Sociedades griegas (cuotas de afiliación)
- Centro de salud
- Biblioteca
- Estacionamiento
- Actividades estudiantiles
- Tarifas para tecnología

### Alojamiento y comida

Independientemente del tipo de centro universitario que usted elija, tendrá que considerar gastos de alojamiento y comida. Los gastos de alojamiento y comida están incluidos en el COA. Por lo general, los centros universitarios que brindan alojamiento cobran por la habitación y la mayoría de las comidas de acuerdo con un régimen de nueve meses, sin incluir los períodos de vacaciones o feriados. Algunos centros universitarios no permiten que los estudiantes permanezcan en viviendas dentro del campus durante los períodos excluidos. Los centros universitarios también prevén que los estudiantes que se alojan en viviendas privadas, fuera del campus, tendrán que cubrir costos de manutención similares.

Si piensa vivir en la casa de sus padres, se supone que sus costos serán un poco más bajos que los de los estudiantes que viven en el campus, porque no tendrá que pagar el alojamiento. De todos modos, deberá tener en cuenta el costo de los alimentos y otros gastos de subsistencia. A los fines de la ayuda financiera, éstos generalmente se incluyen en el presupuesto de gastos del estudiante que está sujeto a desplazamientos periódicos.





## FORMAS DE REDUCIR SUS GASTOS UNIVERSITARIOS

- ➔ Obtenga créditos para el centro universitario en la escuela secundaria. Puede obtener créditos universitarios tomando el examen de colocación anticipada (AP) o de bachillerato internacional (IB), o por medio de una inscripción simultánea. Vea la página 6 para obtener más detalles.
- ➔ Obtenga créditos universitarios por lo que ya sabe. Los exámenes del College Level Examination Program (CLEP) pueden ayudarlo a acceder más rápido al centro universitario o ayudarlo a graduarse a tiempo. Para obtener más información, visite [www.collegeboard.org](http://www.collegeboard.org).
- ➔ Dos más dos. Comience en una universidad comunitaria y luego transférase a un centro universitario con carreras de cuatro años para completar su licenciatura.
- ➔ Reembolso de matrícula. Si usted o sus padres tienen empleo, consulte si el empleador ofrece reembolsar el costo de su asistencia al centro universitario.
- ➔ Tome una clase adicional a la jornada de tiempo completo. Por lo general, una clase adicional no afecta los costos de matrícula del periodo académico.
- ➔ Recorra las tiendas para comprar sus libros de texto. Alquile o compre libros usados y véndalos nuevamente a la librería o a otros estudiantes después de finalizar el periodo académico. Busque ofertas de libros de texto en línea y considere comprar versiones electrónicas más económicas.
- ➔ Consiga un trabajo. Trabajar a tiempo parcial mientras asiste al centro universitario puede ayudarlo a pagarlo y a adquirir una valiosa experiencia laboral.
- ➔ Gradúese a tiempo.



**Libros y útiles**

Como estudiante universitario, gastará dinero en libros de texto y material escolar como cuadernos, papel, carpetas y bolígrafos. La cantidad que se gaste en libros y útiles variará solo ligeramente según el tipo de centro universitario, pero generalmente está relacionada con el plan de estudios o con los cursos que usted elija. En algunos campos académicos, tales como enfermería o medicina, usted gastará más en libros que en otros campos tales como negocios o comunicaciones. Algunos campos requieren uniformes y equipos específicos que usted tendrá que comprar, tales como insumos para el arte, médicos o de laboratorio.

**Gastos personales**

Independientemente del tipo de centro universitario que elija, va a tener algunos gastos personales tales como ropa, lavandería, artículos de tocador, recreación, facturas del teléfono celular y costos médicos.

**Transporte**

Todo estudiante gasta algo de dinero en viajes. Si usted vive en una ciudad que no es en la que se encuentra su centro universitario, tiene que viajar para llegar a la misma al comienzo del año académico y viajar de regreso a casa al terminar el año. La mayoría de los estudiantes regresan a su casa por lo menos una vez durante el año. Con frecuencia, los centros universitarios incluyen, dentro del presupuesto estudiantil de ayuda financiera, dos viajes de ida y vuelta a sus casas al año a través del medio de transporte más económico posible.

Los estudiantes sujetos a desplazamientos periódicos también tendrán gastos de transporte, ya sea que usen el transporte público o un vehículo particular para ir al centro

universitario y regresar de él durante varios días a la semana. A efectos de la ayuda financiera, los centros universitarios incluyen estos costos dentro de los presupuestos de los gastos estudiantiles.

**DETERMINAR SUS PROPIOS COSTOS**

Para determinar sus propios costos, no olvide tener en cuenta cualquier costo adicional como resultado de facturas médicas o gastos personales extraordinarios. Si el cálculo del costo de asistencia es mayor que el importe determinado por el centro universitario, puede solicitar una apelación para que se ajuste el costo de asistencia. Estos ajustes podrían aumentar su derecho a recibir ayuda financiera.

**Cálculo de los gastos universitarios**

Antes de completar la FAFSA, existen formas de calcular cuáles serán sus gastos para concurrir al centro universitario.

**AYUDA FINANCIERA**

Visite la calculadora BigFuture EFC de College Board (<https://bigfuture.collegeboard.org/pay-for-college/calculate-your-cost/expected-family-contribution/efc-calculator>) a fin de tener una idea del Índice de Ayuda Estudiantil (SAI) que usan los centros universitarios para determinar cuánta ayuda financiera le ofrecerán.

Use la calculadora de Ayuda Federal para Estudiantes (<https://studentaid.gov>) programada para lanzarse en septiembre de 2023 a fin de determinar su elegibilidad para la ayuda federal para estudiantes y conocer los tipos y los montos estimados de ayuda que puede recibir.

**CALCULADORAS DE PRECIOS NETOS**

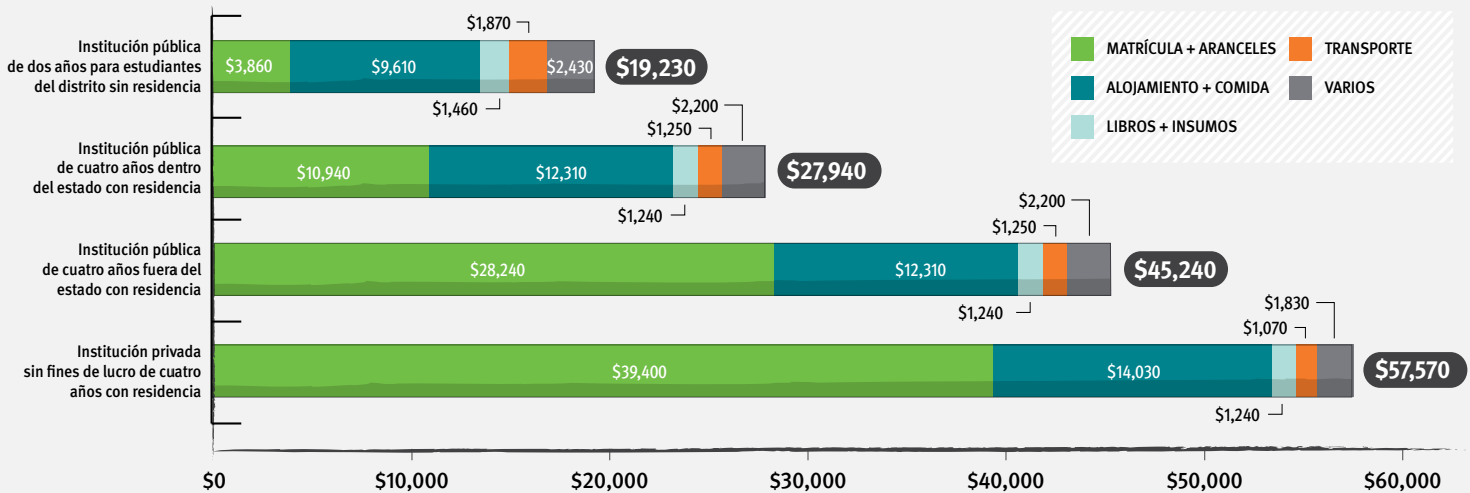
Cada centro universitario que participa en los programas de ayuda financiera federal debe contar con una “calculadora de precios netos” en su sitio web. Estas calculadoras pueden brindar un cálculo aproximado de cuánto le costará asistir a un centro universitario específico, considerando la asistencia que pueda recibir del centro universitario y de la ayuda financiera federal. La forma más fácil de encontrar la calculadora en el sitio web del centro universitario es escribir “calculadora de precios netos” en el campo de búsqueda del sitio web.

Debido a ello, los cálculos provistos por diferentes calculadoras de precios netos no deben utilizarse para confirmar o descartar un centro universitario en particular. Las preguntas varían de un centro universitario a otro. Como las calculadoras pueden ser diferentes, los resultados no proporcionan una comparación exacta de su precio neto.

**ASEQUIBILIDAD Y TRANSPARENCIA UNIVERSITARIAS**

El El College Affordability and Transparency Center (Centro de Asequibilidad y Transparencia Universitaria) del Departamento de Educación sirve como punto central de acceso a varias herramientas, incluidas College Scorecard y College Navigator, las cuales proporcionan acceso a comparaciones de matrículas y aranceles universitarios, calculadoras de precios netos, gráficos de gastos estatales y mucho más. Visite <https://collegecost.ed.gov>.

**PRESUPUESTOS ESTIMADOS PROMEDIO DE ESTUDIANTES DE PREGRADO CON DEDICACIÓN A TIEMPO COMPLETO, 2022-2023**



Fuente: <https://research.collegeboard.org/media/pdf/trends-in-college-pricing-student-aid-2022.pdf>

## SOLICITUD GRATUITA DE AYUDA FEDERAL PARA ESTUDIANTES

# FAFSA

*Completar la FAFSA es la parte más importante del proceso de ayuda financiera y la mayoría de los estudiantes tardan menos de una hora en hacerlo.*

*Completando esta solicitud gratuita, ¡podría recibir miles de dólares para pagar el centro universitario!*

### Sobre la Solicitud Gratuita de Ayuda Federal para Estudiantes (FAFSA)

#### LO QUE HACE LA FAFSA

¡Completar la Solicitud Gratuita de Ayuda Federal para Estudiantes (FAFSA, por sus siglas en inglés) es importante! Su elegibilidad para recibir ayuda financiera federal, incluidos préstamos, subvenciones y oportunidades de trabajo y estudio, se calcula usando una metodología establecida por el Congreso. Muchos estados, centros universitarios y proveedores de becas también utilizan las presentaciones de la FAFSA para determinar la ayuda financiera. La fórmula toma en consideración su situación financiera (y la de sus padres, si usted es un estudiante dependiente). Cuando complete la FAFSA, usted contestará una serie de preguntas para dar esta información.

#### La presentación de la FAFSA es gratuita.

Recuerde, la primera palabra en la definición de FAFSA es “gratuita”. Algunas empresas le cobrarán una tarifa por ayudarlo a completar la FAFSA; sin embargo, no hay necesidad de pagar por este servicio.

Tendrá que presentar la FAFSA cada año que esté en el centro universitario a fin de que se lo considere para recibir ayuda.

Si usted no cumple con los requisitos de ciudadanía para completar la FAFSA, consulte en la oficina de ayuda financiera de su centro universitario para determinar si puede utilizar otra solicitud.

#### CÓMO EVITAR LOS ERRORES COMUNES EN LA FAFSA

- No dé por sentado que no va a poder optar a la ayuda financiera o que el proceso es demasiado duro. Prácticamente, todos los estudiantes tienen derecho a recibir al menos un tipo de ayuda federal para estudiantes y la única manera de recibir esta ayuda federal, algunas ayudas estatales e institucionales y algunas becas es completando la FAFSA.

- Verifique las fechas límite o las fechas de presentación prioritarias que el centro universitario y el estado establecieron, y presente su FAFSA a tiempo para cumplir con esas fechas. Comuníquese con la oficina de ayuda financiera para pedir otras solicitudes o formularios que deba enviar.

- Cree una ID de FSA antes de llenar la FAFSA. El ID de FSA es un nombre de usuario y una contraseña que se utilizan para iniciar sesión en determinados sitios web de la Ayuda Federal para Estudiantes (FSA). Esto se utilizará cada año que complete la FAFSA en línea y también para comprobar el estado de sus préstamos estudiantiles federales. Si es un estudiante dependiente, tanto usted como sus padres necesitarán una ID de FSA. Esta se puede crear en cualquier momento y debe crearse mucho antes de iniciar la FAFSA.

- Utilice el Intercambio Directo de Datos de la Ley FUTURE del IRS (FADDX) para transferir automáticamente la información fiscal del IRS de manera directa a su FAFSA. Esta es la forma más rápida y precisa de ingresar la información de su declaración de impuestos en la FAFSA. Esta herramienta solo está disponible para quienes ya hayan declarado los impuestos del año anterior al momento de presentar la FAFSA.

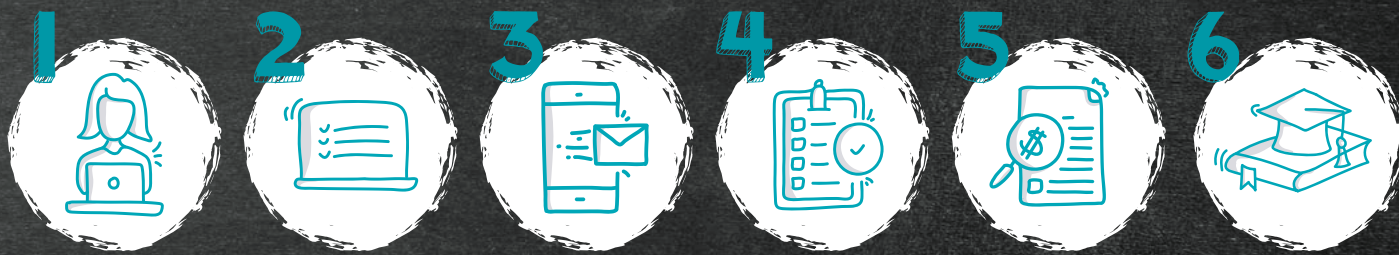
- Lea cuidadosamente la solicitud para evitar errores en la FAFSA. Los errores y la información incompleta le pueden atrasar la concesión de la ayuda. Tómese su tiempo, utilice la función de ayuda integrada al formulario disponible en la mayoría de las preguntas y pida ayuda si se atasca.

- Enumere todos los centros universitarios en los que está solicitando la admisión. La información de la FAFSA se enviará solamente a los centros universitarios que especifique (puede indicar hasta 20). Cada centro universitario tiene un código federal de seis dígitos. Visite <https://studentaid.gov/fafsa-app/FSCsearch> para buscar los códigos federales de las escuelas.

- No se retrase en llenar la FAFSA solo porque está esperando saber si ha sido aceptado en un centro universitario. Debe llenar su FAFSA lo antes posible una vez que se abra la solicitud (en diciembre para el año académico 2024-2025) al comenzar su último año de escuela secundaria, independientemente de si ha sido aceptado o no en un centro universitario. Si espera hasta que lo acepten en una universidad, podría no cumplir con las fechas límite importantes para solicitar ayuda financiera y así perder el derecho a obtener la ayuda financiera que de otra manera podría haber recibido.
- Contáctese con su centro universitario para informar cualquier situación especial. Debido a que la FAFSA no tiene espacio para que usted explique las circunstancias financieras que solo le competen a usted y su familia, deberá comunicar la explicación de la situación directamente al administrador de la ayuda financiera de los centros universitarios en los que presentará su solicitud. Las circunstancias especiales pueden incluir facturas médicas inusuales, un divorcio inminente, pérdida de empleo u otras situaciones. El administrador de la ayuda financiera puede decidir ajustar los elementos de datos utilizados para calcular el Índice de Ayuda Estudiantil (SAI). Estos ajustes pueden aumentar su derecho a recibir ayuda financiera. No envíe esta correspondencia con su FAFSA o directamente al centro universitario. Lo mejor es hablar con un administrador de ayuda financiera y ellos le dirán lo que se necesita.

A PESAR DE QUE PONEMOS TODO NUESTRO ESFUERZO EN MANTENER ESTE LIBRO ACTUALIZADO, LOS DETALLES DEL PROGRAMA ESTÁN SUJETOS A CAMBIO. PARA OBTENER INFORMACIÓN COMPLETA SOBRE LOS PROGRAMAS FEDERALES DE AYUDA FINANCIERA A LOS ESTUDIANTES, VISITE <https://studentaid.gov>.





**1**  
Cree una ID de FSA

**2**  
Completar la FAFSA

**3**  
Vea su resumen de la presentación de FAFSA

**4**  
Complete la verificación (si ha sido seleccionado)

**5**  
Revise las ofertas de ayuda financiera

**6**  
Elija un centro universitario

## Pasos de la FAFSA

**1. Cree una ID de FSA.** Su primer paso es crear una ID de FSA. Si es un estudiante dependiente, tanto usted como sus padres necesitarán una ID de FSA. Cree su ID de FSA en <https://studentaid.gov/fsa-id/create-account/launch>.

**2. Complete la FAFSA.** Para completar la FAFSA, visite <https://studentaid.gov/h/apply-for-aid/fafsa>. Los errores se corrigen automáticamente cuando completa su solicitud para asegurarse que la información sea lo más correcta posible. Cuando la información de la FAFSA se transmite por Internet, queda completamente segura. Navegar por ella es sencillo, puesto que además cuenta con varios recursos de ayuda, como chat en vivo, correo electrónico y teléfono.

**Otras maneras de presentar la FAFSA incluyen lo siguiente:**

- FAFSA en PDF que descarga, completa y envía por correo. Vaya a <https://studentaid.gov/resources>.
- Solicitar la FAFSA en papel, completarla y enviarla. Para obtener una FAFSA en papel, llame al 800-4-FED-AID (800-433-3243). Si tiene problemas auditivos, llame a la línea TTY al 800-730-8913.

Para completar la FAFSA, usted y sus padres deben proporcionar información relacionada con sus activos y pasivos financieros, y sus ingresos.

**Reúna esta información antes de completar la FAFSA:**

- Declaraciones del impuesto a la renta (año anterior al anterior, es decir, declaraciones de 2022 para la FAFSA de 2024-2025)

- Número de Seguro Social
- Registros de ingresos exentos de impuestos
- Registros de activos
- Registros de empresas y explotaciones agrícolas
- Lista de centros universitarios a los que le interesa asistir

Existen plazos federales, estatales y universitarios para completar la FAFSA. Consulte <https://studentaid.gov/apply-for-aid/fafsa/fafsa-deadlines> para obtener más información y asegúrese de planificar adecuadamente para cumplir estos plazos.

**3. Vea su resumen de la presentación de FAFSA.** Entre tres días y tres semanas después de presentar la FAFSA, recibirá un resumen de la presentación de FAFSA que contiene la información proporcionada en su FAFSA junto con su Índice de Ayuda Estudiantil (SAI). El SAI es un índice que utilizan los centros universitarios para calcular la cantidad de ayuda financiera que puede recibir, así como la cantidad que se espera que su familia aporte al costo de sus estudios. Estos importes serán determinados por la oficina de ayuda financiera de su centro universitario.

Los centros universitarios que incluyó en la FAFSA reciben la información que proporcionó en la FAFSA en forma de un Registro Institucional de Información del Estudiante (ISIR). En base a esta información, cada centro universitario determinará la cantidad y los tipos de ayuda a la cual usted tendrá derecho. La agencia de educación superior de su estado también recibirá los resultados de su FAFSA para calcular la cantidad de ayuda estatal que puede recibir.

**4. Completar la verificación.** La verificación es el proceso que usan los centros universitarios para garantizar la precisión de la información presentada en la FAFSA. Que sea seleccionado para la verificación no significa que haya hecho algo mal. Es posible que se le solicite entregar al centro universitario una copia de su declaración impositiva u otros documentos adicionales. Asegúrese de estar atento y de responder a las solicitudes de verificación de manera oportuna o su FAFSA no se completará y puede perder la oportunidad de recibir ayuda financiera. Si presentó su FAFSA electrónicamente, la solicitud de verificación se enviará al correo electrónico que proporcionó.

**5. Revise las ofertas de ayuda financiera.** Recibirá una carta de oferta de ayuda financiera de cada uno de los centros universitarios que lo hayan aceptado. La oferta describe el paquete de ayuda financiera total (subvenciones, becas, programas de trabajo y estudio, y préstamos) a la cual usted tiene derecho. Los funcionarios de ayuda financiera de los centros universitarios le pueden contestar preguntas sobre el resumen de la presentación de FAFSA y las ofertas de ayuda financiera. Consulte las páginas 24-26 para obtener más información sobre las cartas de concesión y para compararlas.

**6. Elija un centro universitario.** ¡Ha llegado el momento de tomar una decisión! Utilice la hoja de trabajo “Cómo elegir el centro universitario correcto para usted” de la página 5 y la hoja de trabajo “Tome su decisión” de la página 26 como una ayuda para analizar sus opciones. Asegúrese de notificar a su centro universitario las opciones de ayuda financiera que haya decidido aceptar y rechazar, ya que no está obligado a aceptar todas las ayudas financieras que le ofrezcan, como los préstamos.

## Preguntas comunes sobre cómo completar la FAFSA

### ¿Por qué la Ayuda Federal para Estudiantes (FSA) pide información sobre los ingresos del año anterior al anterior al que voy a ir al centro universitario?

Los estudios han demostrado consistentemente que la información verificable del impuesto sobre la renta del año anterior (2022 para el año de adjudicación 2024-2025) es más precisa que la información proyectada al estimar cuánto podrá contribuir la familia durante el próximo año escolar.

### ¿Qué estado señalo como mi domicilio (residencia)?

En la FAFSA, el domicilio se refiere al “estado de residencia legal”. El domicilio de una persona es el hogar fijo actual al que regresa después de ausencias temporales y en el que piensa quedarse indefinidamente. Para poder solicitar los beneficios de las matrículas para residentes del estado, como así también de la mayoría de las ayudas financieras respaldadas por el estado, usted tiene que establecer su domicilio por lo menos con un año de anticipación al primer día de clases. Se presume que el domicilio de los menores de edad es el mismo que el de sus padres o tutores legales.

La intención domiciliaria se determina usando muchos factores. Estos factores pueden incluir el hecho de pagar los impuestos estatales sobre los ingresos como residente, figurar en los padrones electorales del estado, ser dueño de una propiedad, tener un empleo permanente, contar con fuentes de respaldo financiero y tener vínculos económicos con el estado. El estudiante tiene la responsabilidad de presentar suficiente información para establecer la intención domiciliaria. Para más información, comuníquese con la oficina del secretario de su centro universitario.

### ¿Cómo sé si soy un estudiante dependiente o independiente?

Para determinar la necesidad financiera, uno de los factores más importantes es el hecho de que esté clasificado como estudiante dependiente o independiente. Los estudiantes dependientes deben incluir la información de sus padres en la FAFSA. Los estudiantes independientes solamente deben incluir la información personal y de su cónyuge (si corresponde). Usted queda calificado en forma automática como independiente para el año de concesión 2024-2025 si marca CUALQUIERA de los siguientes casilleros:

- Nací antes del 1 de enero de 2001
- Estoy casado
- Estaré trabajando en un programa de maestría o doctorado (por ejemplo, MA, MBA, MD, JD, PhD, EdD, certificado de posgrado)
- Estoy en servicio activo en las Fuerzas Armadas de los EE. UU.
- Soy veterano de las Fuerzas Armadas de los EE. UU.
- Ahora tengo o tendré hijos a los que proporcionaré más de la mitad de su sustento económico entre el 1 de julio de 2024 y el 30 de junio de 2025
- Soy huérfano de padre y madre desde los 13 años
- Estuve en custodia adoptiva temporal en algún momento desde que cumplí 13 años
- Tengo dependientes (que no son mis hijos ni mi cónyuge) que viven conmigo y yo proporciono más de la mitad de su sustento económico
- Fui dependiente o estuve bajo la tutela del tribunal desde que cumplí 13 años
- Actualmente, soy o fui un menor emancipado
- Actualmente, estoy o estuve bajo tutela legal
- Actualmente, estoy sin hogar o corro el riesgo de estarlo

Si ninguno de estos criterios se aplica a usted, es un estudiante dependiente (incluso si tiene 18 años). Visite <https://studentaid.gov/apply-for-aid/fafsa/filling-out/dependency> para obtener más información.

Además, la oficina de ayuda financiera del centro universitario puede determinar si se lo debe considerar como independiente en el caso de que existan circunstancias especiales, aunque esto solo pasa en pocos casos.

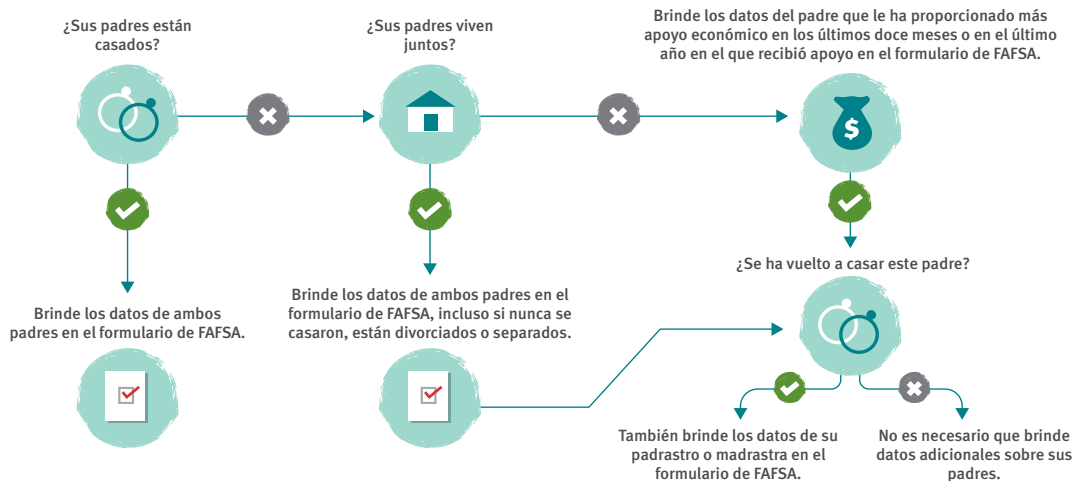
### ¿A quién se considera mi padre a efectos de la ayuda financiera?

Consulte la tabla que aparece a continuación para determinar a quién debe señalar como su padre a efectos de la ayuda financiera. Tenga en cuenta que las siguientes personas no se consideran sus padres a efectos de la ayuda financiera, a menos que lo hayan adoptado legalmente: tutores legales, padres adoptivos, padrastros viudos, abuelos, hermanos o tíos.

### ¿Qué debo hacer si se me considera estudiante dependiente, pero no tengo contacto con mis padres?

Presente su FAFSA sin la información de sus padres. Recibirá una solicitud de información del administrador de ayuda financiera del centro universitario. Si no recibe una solicitud de información, comuníquese con la oficina de ayuda financiera y solicite una “anulación de dependencia”. El administrador de ayuda financiera del centro universitario puede usar su criterio profesional para determinar si un estudiante debe ser tratado como independiente. Usted tendrá que presentar documentación de sus circunstancias a la oficina de ayuda financiera. La decisión se sustenta en el juicio del administrador de la ayuda financiera, en base a los hechos de su situación específica, y es definitiva.

## ¿Quién es mi padre cuando relleno el formulario de FAFSA?



# HOJA DE TRABAJO: CREAR UNA ID DE FSA



La creación de una ID de FSA es el primer paso para completar la Solicitud Gratuita de Ayuda Federal para Estudiantes (FAFSA) en línea, que es la forma más rápida y fácil de presentar la solicitud. Cada estudiante y al menos uno de los padres deben tener una ID de FSA única para firmar electrónicamente la FAFSA. El nombre de usuario y la contraseña de ID de FSA se usan para firmar electrónicamente la FAFSA y otros documentos importantes para la ayuda financiera. También le permite acceder a su cuenta en línea de la Ayuda Federal para Estudiantes (FSA). Utilice esta hoja de trabajo para ayudarle a crear una ID de FSA.

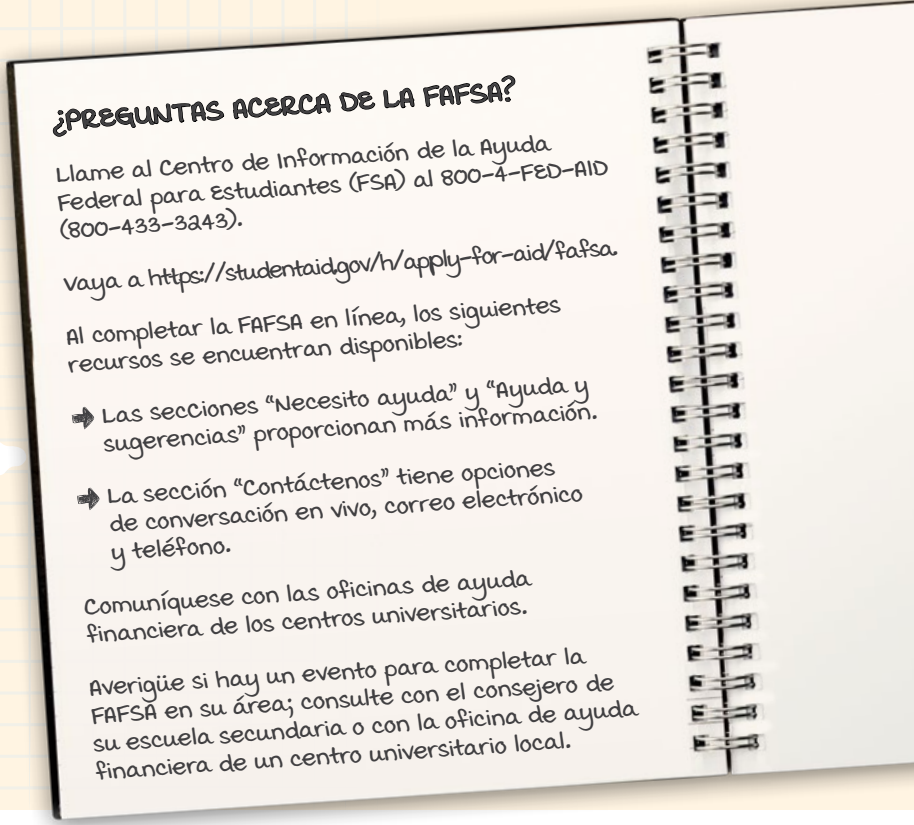
Para ver un video sobre cómo crear una ID de FSA, vaya a [www.youtube.com/watch?v=iTb7hMvtzco](https://www.youtube.com/watch?v=iTb7hMvtzco).

INFORMACIÓN NECESARIA PARA CREAR UNA ID DE FSA	
Información del estudiante	Información de los padres
<ul style="list-style-type: none"> <li>Tarjeta de Seguro Social del estudiante</li> <li>Dirección de correo electrónico del estudiante<sup>2</sup></li> <li>Número de teléfono móvil del estudiante<sup>2</sup></li> </ul>	<ul style="list-style-type: none"> <li>Tarjeta de la Seguridad Social de los padres<sup>1</sup></li> <li>Dirección de correo electrónico de los padres<sup>2</sup></li> <li>Número de teléfono móvil de los padres<sup>2</sup></li> </ul>
PASOS PARA CREAR UNA ID DE FSA	
<b>PRIMER PASO</b> Información personal	<p><b>A.</b> Vaya a la página web Crear una cuenta (credencial FSA ID) en <a href="https://studentaid.gov/fsa-id/create-account/launch">https://studentaid.gov/fsa-id/create-account/launch</a>.</p> <p><b>B.</b> Haga clic en "Comience aquí".</p> <p><b>C.</b> Introduzca su nombre exactamente como aparece en su tarjeta de Seguro Social, la fecha de nacimiento (mm/dd/aaaa) y el número de Seguro Social. Si su nombre es demasiado largo y no cabe el nombre completo en la casilla, escriba la mayor parte posible.</p>
<b>SEGUNDO PASO</b> Información de la cuenta	<p><b>A.</b> Cree un nombre de usuario de 6 a 30 caracteres de largo, utilice cualquier combinación de números y letras mayúsculas o minúsculas. Nombre de usuario del estudiante: _____ Nombre de usuario de los padres: _____</p> <p><b>B.</b> Ingrese y confirme su dirección de correo electrónico. Se recomienda utilizar una dirección de correo electrónico que no sea de la escuela, ya que deberá acceder a su cuenta de FSA después de graduarse de la escuela secundaria. Dirección de correo electrónico del estudiante: _____ Dirección de correo electrónico de los padres: _____</p> <p><b>C.</b> Cree y confirme una contraseña de 8 a 30 caracteres de largo. La contraseña distingue entre mayúsculas y minúsculas y debe incluir una combinación de números, letras mayúsculas y letras minúsculas. No utilice identificadores personales (por ejemplo, fecha de nacimiento, nombre). Contraseña de estudiante: _____ Contraseña de los padres: _____</p>
<b>TERCER PASO</b> Información de contacto	<p><b>A.</b> Ingrese su dirección postal permanente. Si no tiene una, puede utilizar la dirección de su escuela secundaria.</p> <p><b>B.</b> Introduzca y confirme su número de teléfono móvil.</p> <p><b>C.</b> Es muy recomendable marcar la casilla que permite recuperar la cuenta a través del teléfono móvil de forma rápida y sencilla.</p>
<b>CUARTO PASO</b> Preferencias de comunicación	<p><b>A.</b> Seleccione si desea recibir mensajes del Departamento de Educación de EE. UU. por correo electrónico (recomendado) o por correo postal.</p> <p><b>B.</b> Seleccione su idioma preferido (inglés o español).</p>
<b>QUINTO PASO</b> Preguntas de seguridad	<p><b>A.</b> Seleccione la pregunta de seguridad 1: _____ Respuesta: _____</p> <p><b>B.</b> Seleccione la pregunta de seguridad 2: _____ Respuesta: _____</p> <p><b>C.</b> Seleccione la pregunta de seguridad 3: _____ Respuesta: _____</p> <p><b>D.</b> Seleccione la pregunta de seguridad 4: _____ Respuesta: _____</p>
<b>SEXTO PASO</b> Confirmación y verificación	<p><b>A.</b> Revise su información para verificar su precisión y realice las modificaciones necesarias.</p> <p><b>B.</b> Revise los términos y condiciones de la FSA y acéptelos marcando la casilla.</p>
<b>SÉPTIMO PASO</b> Recuperación de la cuenta	<p><b>A.</b> Seleccione para verificar su número de teléfono móvil o su dirección de correo electrónico recuperando el código seguro de seis dígitos que se le envió e introduciéndolo en la casilla correspondiente. Dos de estos tres métodos de verificación son obligatorios, y debe verificar los dos métodos elegidos. Código de reserva del estudiante: _____ Código de seguridad de los padres: _____</p>

Puede comenzar a utilizar su ID de FSA inmediatamente para actividades como firma electrónica de la FAFSA; sin embargo, algunas de las actividades estarán limitadas hasta que la Administración del Seguro Social (SSA, por sus siglas en inglés) verifique su información (de 1 a 3 días hábiles). Guarde su nombre de usuario, su contraseña y su código de seguridad de la ID de FSA en un lugar seguro y no comparta esta información con nadie.

<sup>1</sup> Padres, si están indocumentados o no tienen un número de Seguro Social, vayan a <https://studentaid.gov/apply-for-aid/fafsa/filling-out> a fin de encontrar métodos alternativos para firmar la FAFSA.

<sup>2</sup> Las direcciones de correo electrónico y los números de teléfono móvil del estudiante y de los padres deben ser diferentes.



## Ayuda financiera federal

El Departamento de Educación de EE. UU. define la ayuda federal a los estudiantes como “la ayuda del Gobierno en forma de subvenciones, préstamos o programas de trabajo y estudio para ayudar a los estudiantes en sus estudios universitarios o profesionales”. Tenga en cuenta que la carga lectiva (tiempo completo, medio tiempo, menos de medio tiempo) puede afectar a la cantidad de ayuda financiera que puede recibir. Si tiene preguntas, póngase en contacto con la oficina de ayuda financiera de su centro universitario.

Debe completar la FAFSA para solicitar esta ayuda.

### BECAS (NO SE TIENEN QUE REEMBOLSAR)

Programa	Requisitos de aptitud	Concesión anual	Más información
<b>Beca Federal Pell</b>	<ul style="list-style-type: none"> <li>• Ser estudiante de pregrado inscrito con una dedicación de al menos medio tiempo en un centro universitario que reúna los requisitos</li> <li>• Ciudadano estadounidense o extranjero con derecho a participar</li> <li>• Demostrar que tiene necesidad financiera</li> </ul>	La concesión máxima para 2023-2024 es de \$7,395	Los montos de concesión dependen del COA, el SAI, la inscripción a tiempo parcial o completo, y la Elegibilidad para toda la vida utilizada (LEU). La aptitud para toda la vida se limita al equivalente de seis años de fondos a tiempo completo o al 600 %
<b>Federal Supplemental Educational Opportunity Grant (FSEOG)</b>	<ul style="list-style-type: none"> <li>• Ser estudiante de pregrado inscrito con una dedicación de al menos medio tiempo en un centro universitario que reúna los requisitos</li> <li>• Ciudadano estadounidense o extranjero con derecho a participar</li> <li>• Demostrar que tiene necesidad financiera excepcional</li> <li>• Beneficiarios de una Beca Federal Pell</li> </ul>	Entre \$100 y \$4,000	El monto de concesión depende de los fondos que el centro universitario tiene para otorgar y de la inscripción parcial o a tiempo completo  Los centros universitarios conceden fondos por orden de llegada y los fondos pueden agotarse
<b>Subvención por servicios en Irak y Afganistán</b>	<ul style="list-style-type: none"> <li>• Estudiantes de pregrado cuyo padre o tutor haya sido miembro de las Fuerzas Armadas de los Estados Unidos y haya muerto en servicio durante su servicio activo a partir del 11 de septiembre de 2001</li> <li>• Menor de 24 años o matriculado en un centro universitario que reúna los requisitos necesarios, al menos a tiempo parcial, en el momento del fallecimiento del padre o tutor</li> <li>• Ciudadano estadounidense o extranjero con derecho a participar</li> <li>• No califica para una Beca Federal Pell solo a causa de una menor necesidad financiera de la que se requiere para recibir fondos Pell</li> </ul>	La concesión máxima para 2023-2024 es de \$6,973.49, pero no puede superar el costo de asistencia	Pago ajustado para estudio con una dedicación menor a tiempo completo  El monto total no puede exceder el equivalente a seis años de fondos de beca por servicio en Irak o Afganistán
<b>Beca TEACH</b>	<ul style="list-style-type: none"> <li>• Estudiante de pregrado/graduado/de posgrado inscrito en un centro universitario que reúna los requisitos necesarios en un programa en el que pueda optar a la beca TEACH</li> <li>• Ciudadano estadounidense o extranjero con derecho a participar</li> <li>• Cumpla con ciertos requisitos de rendimiento académico (hable con la oficina de ayuda financiera de su centro universitario para obtener información específica)</li> <li>• Reciba asesoramiento sobre la Beca TEACH</li> <li>• Firme el Acuerdo de la Beca TEACH de prestación de servicios o de pago</li> </ul>	La concesión máxima para 2023-2024 es de \$3,772	Debe ejercer la docencia en un campo de alta necesidad, con estudiantes de bajos ingresos durante cuatro años. Si no se cumple con la obligación de servicios, la beca TEACH se convierte en un préstamo directo sin subsidio, el cual debe reembolsarse con intereses en forma retroactiva

**PROGRAMA DE TRABAJO Y ESTUDIO (EL DINERO GANADO MIENTRAS SE ASISTE A UN CENTRO UNIVERSITARIO; NO DEBE REEMBOLSARLO)**

Programa	Requisitos de aptitud	Concesión anual	Más información
<b>Código Programas de trabajo y estudio</b>	<ul style="list-style-type: none"> <li>• Ser estudiante de pregrado, grado o profesional, inscrito con una dedicación de al menos medio tiempo en un centro universitario que reúna los requisitos</li> <li>• Ser ciudadano estadounidense o extranjero con derecho a participar</li> <li>• Demostrar que tiene necesidad financiera</li> </ul>	<ul style="list-style-type: none"> <li>• Según la necesidad financiera y la cantidad que el centro universitario disponga para asignar</li> <li>• Comuníquese con la oficina de ayuda financiera</li> </ul>	Los fondos son limitados; tendrán prioridad quienes presenten la solicitud primero. El programa proporciona empleo a tiempo parcial y paga una tarifa por hora de al menos el salario mínimo federal actual. Su centro universitario también puede ofrecer su propio programa de trabajo y estudio. Su centro universitario debe pagarle directamente, a menos que solicite lo contrario y deba pagarle al menos una vez al mes

**PROGRAMAS DE PRÉSTAMOS (DINERO EN PRÉSTAMO QUE DEBE DEVOLVER CON INTERESES)**

Para recibir préstamos federales para estudiantes, primero debe completar la FAFSA. También se le pedirá que firme un pagaré maestro (MPN), que explica los términos y condiciones de sus préstamos. Contacte al centro universitario al que concurrirá para obtener información acerca de la firma del MPN. El reembolso del préstamo comienza 180 días después de que deja el centro universitario o reduce la inscripción a menos de la dedicación parcial.

Programa	Requisitos de aptitud	Concesión anual	Información sobre reembolsos	Más información
<b>Préstamo directo subsidiado</b>	<ul style="list-style-type: none"> <li>• Ser estudiante de pregrado inscrito con una dedicación de al menos medio tiempo en un centro universitario que reúna los requisitos</li> <li>• Ser ciudadano estadounidense o extranjero con derecho a participar</li> <li>• Demostrar que tiene necesidad financiera</li> </ul>	Consulte la tabla <i>Montos límite federales de préstamos directos</i> en la siguiente página	<ul style="list-style-type: none"> <li>• El reembolso comienza seis meses después de graduarse, retirarse del centro universitario o reducir la inscripción a menos de medio tiempo de dedicación</li> <li>• El plazo máximo para el reembolso depende del saldo total del capital, pero podría extenderse de 10 a 25 años</li> <li>• Para los préstamos subsidiados directos que se desembolsaron por primera vez a partir del 1 de julio de 2023 y antes del 1 de julio de 2024, la tasa de interés es de un 5,50 % fijo</li> </ul>	Estos préstamos se otorgan con base en la necesidad financiera. Al prestatario no se le cobran intereses mientras se encuentre matriculado o durante los aplazamientos autorizados. El gobierno federal paga (subsidia) el interés durante estos periodos. El centro universitario calculará su necesidad para recibir el préstamo directo con subsidio  Hay una tarifa de préstamo del 1.057 % para los préstamos desembolsados a partir del 1 de octubre de 2020 y antes del 1 de octubre de 2024
<b>Préstamo directo no subsidiado</b>	<ul style="list-style-type: none"> <li>• Ser estudiante de pregrado o de posgrado, inscrito con una dedicación de al menos medio tiempo en un centro universitario que reúna los requisitos</li> <li>• Ser ciudadano estadounidense o extranjero con derecho a participar</li> </ul>	Consulte la tabla <i>Montos límite federales de préstamos directos</i> en la siguiente página	<ul style="list-style-type: none"> <li>• El reembolso comienza seis meses después de graduarse, retirarse del centro universitario o reducir la inscripción a menos de medio tiempo de dedicación</li> <li>• El plazo máximo para el reembolso depende del saldo total del capital, pero podría extenderse de 10 a 25 años</li> <li>• Para los préstamos no subsidiados desembolsados por primera vez a partir del 1 de julio de 2023 y antes del 1 de julio de 2024, la tasa de interés es de un 5,50 % fijo para prestatarios de pregrado y de un 7,05 % fijo para prestatarios de posgrado o profesionales</li> </ul>	No es necesario que muestre la necesidad financiera de recibir un Préstamo directo sin subsidio. Usted es responsable por los intereses que se devenguen periódicamente desde el momento en que el préstamo se desembolsa hasta que se paga por completo. Usted puede pagar el interés a medida que se devengue o puede dejar que el interés “se capitalice”, lo que quiere decir que el interés se sumará al importe del capital del préstamo. Los intereses capitalizados incrementan el monto que debe devolver. El centro universitario determinará su elegibilidad para un préstamo sin subsidio, incluido el monto del préstamo para el cual usted es elegible  Hay una tarifa de préstamo del 1.057 % para los préstamos desembolsados a partir del 1 de octubre de 2020 y antes del 1 de octubre de 2024
<b>Préstamo directo PLUS</b>	<ul style="list-style-type: none"> <li>• Ser padre biológico o adoptivo de un estudiante dependiente de pregrado inscrito en un programa de al menos medio tiempo en un centro universitario participante</li> <li>• Ser estudiante de posgrado o profesional, inscrito con una dedicación de al menos medio tiempo en un centro universitario que reúna los requisitos</li> <li>• Ser ciudadano estadounidense o extranjero con derecho a participar</li> <li>• No tener un historial crediticio desfavorable</li> </ul>	Cubre hasta el costo de asistencia, menos cualquier ayuda financiera a la que pueda acceder	<ul style="list-style-type: none"> <li>• El periodo de reembolso empieza después del último desembolso del Préstamo directo PLUS; sin embargo, el prestatario puede tener derecho a un aplazamiento del primer pago por seis meses después de que el estudiante haya dejado de estar inscrito con una dedicación de al menos medio tiempo</li> <li>• El plazo máximo para el reembolso depende del saldo total del capital, pero podría extenderse de 10 a 25 años</li> <li>• Para los préstamos PLUS directos que se desembolsaron por primera vez a partir del 1 de julio de 2023 y antes del 1 de julio de 2024, la tasa de interés es de un 8,05 % fijo</li> </ul>	Los solicitantes tendrán que resultar aprobados en una comprobación de crédito para tener derecho a un préstamo directo PLUS. Si no resultan aprobados, es posible que aún así reciban un préstamo si pueden demostrar que existen circunstancias extremas o si consiguen un codeudor solvente. Un préstamo directo PLUS es un préstamo sin subsidio y el prestatario es responsable por todos los intereses que se acumulen en el préstamo  Hay una tarifa de préstamo del 4,228 % para los préstamos desembolsados a partir del 1 de octubre de 2020 y antes del 1 de octubre de 2024



**PARA OBTENER INFORMACIÓN SOBRE LOS PROGRAMAS ESTATALES DE AYUDA FINANCIERA, INCLUIDOS LOS FONDOS DISPONIBLES PARA QUIENES NO REÚNEN LOS REQUISITOS PARA PRESENTAR LA FAFSA, VISITE [www.nasfaa.org/state\\_financial\\_aid\\_programs](http://www.nasfaa.org/state_financial_aid_programs).**

**MONTOS LÍMITE DEL PRÉSTAMO FEDERAL DIRECTO**

Año	Estudiantes de pregrado dependientes (excepto estudiantes cuyos padres no pueden obtener préstamos directos PLUS)	Estudiantes de pregrado independientes (y dependientes cuyos padres no pueden obtener préstamos directos PLUS)	Estudiantes de posgrado o profesionales
Primer año	\$5,500	\$9,500	\$20,500 (solo préstamos directos sin subsidio)
	No más de \$3,500 en préstamos directos con subsidio		
Segundo año	\$6,500	\$10,500	
	No más de \$4,500 en préstamos directos con subsidio		
Tercer año en adelante (por año)	\$7,500	\$12,500	
	No más de \$5,500 en préstamos directos con subsidio		
Monto total que puede tomar en préstamo	\$31,000	\$57,500	
	No más de \$23,000 en préstamos directos con subsidio		\$138,500 <sup>1</sup> para estudiantes de posgrado o profesionales; no más de \$65,500 en préstamos directos con subsidio. El límite total para estudiantes de posgrado incluye todos los préstamos federales recibidos por estudios de pregrado

<sup>1</sup> Los estudiantes posgraduados y profesionales inscritos en ciertos programas profesionales de salud aprobados pueden pedir Préstamos directos sin subsidio que excedan este monto. Consulte a la oficina de ayuda financiera de su centro universitario para obtener más información.



**Becas**

Las becas son una forma de ayuda gratuita, es decir, dinero que no tiene que reembolsar. Querrá invertir su tiempo en realizar su propia búsqueda de becas para encontrar este dinero gratis. Cada año se conceden numerosas becas. Algunas becas se otorgan por rendimiento académico o deportivo, pero miles de otras se otorgan por un abanico de criterios, entre ellos:

- La escuela secundaria a la que asistió
- La comunidad en la que creció
- El servicio comunitario que usted haya prestado
- El programa de estudios que piensa seguir
- La necesidad financiera que demuestre
- Pasatiempos, habilidades o intereses especiales

En pocas palabras, hay numerosas becas que se otorgan cada año y que no tienen nada que ver con su desempeño académico o deportivo. Sin embargo, los patrocinadores de becas no van a buscarlo a usted. Depende de usted hacer todo lo posible para acceder a estas oportunidades.

**PATROCINADORES DE BECAS**

Asegúrese de investigar las oportunidades de becas que ofrezca el centro universitario que le interese. La oficina de ayuda financiera o el sitio web del centro universitario deben tener una lista de becas disponibles para el centro universitario.

Busque otras fuentes de ayuda: grupos religiosos y cívicos, organizaciones comunitarias, empleadores y otras corporaciones, fundaciones e incluso algunos individuos.

**BÚSQUEDAS DE BECAS**

Para aprovechar al máximo sus posibilidades de recibir fondos de becas, debe desarrollar un plan de búsqueda y solicitud de becas. Un buen lugar para empezar a buscar becas es Internet.

Hay varios sitios de búsquedas de becas en Internet. Es posible que tenga que ingresar cierta información personal para que el buscador de becas pueda ser efectivo, pero ¡tenga cuidado! No todos los sitios de búsqueda de becas son legítimos. Esta es una lista legítima de sitios de búsqueda de becas:

- FastWeb: [www.fastweb.com](http://www.fastweb.com)
- College Board: <https://bigfuture.collegeboard.org>
- Going Merry: [www.goingmerry.com](http://www.goingmerry.com)
- Cappex: [www.cappex.com/scholarships](http://www.cappex.com/scholarships)
- Bold.org: <https://bold.org>
- Unigo: [www.unigo.com](http://www.unigo.com)
- Oficina de Trabajo de EE. UU.: [www.careerinfonet.org/scholarshipsearch](http://www.careerinfonet.org/scholarshipsearch)

## SOLICITUD DE BECAS

Por lo general, los solicitantes de becas que tienen éxito no solicitan solo una beca. Solicitan varias y usted debería hacer lo mismo. Muchas becas requieren que llene una solicitud formal de beca. También pueden pedir información adicional, como la siguiente:

- Un ensayo o una carta de presentación
- Cartas de recomendación
- Ejemplos de trabajos en un área de estudios específica
- Calificaciones obtenidas en los exámenes SAT/ACT
- Copias del expediente académico
- Entrevistas por teléfono o en persona

Siga las instrucciones, presente solicitudes completas y sin errores, y dé toda la información que se le pida. Por último, agradezca a todo aquel que lo ayudó en su búsqueda, incluso al patrocinador.

## RECIBIR UNA BECA

La mayoría de las becas se le paga al centro universitario en su nombre. Incluso es posible que algunas se les paguen de manera compartida a usted y al centro universitario. En tal caso, se le pedirá que endose el cheque. De manera opcional, algunos patrocinadores de becas pueden enviar el financiamiento de la beca directamente a usted. Si recibe un cheque por su beca, avise de inmediato a la oficina de ayuda financiera de su centro universitario.

La mayoría de las becas que pagan la matrícula y los aranceles no están sujetas a impuestos. Sin embargo, es posible que una parte o el total de los fondos de la beca pueda ser considerado como ingreso y quedar sujeto a impuestos. Asegúrese de buscar asesoramiento para determinar si tiene que declarar los fondos de la beca en su formulario fiscal.

## DESPLAZAMIENTO DE LA CONCESIÓN

Las regulaciones federales (para el año académico 2022-2023) requieren que el centro universitario reduzca el paquete de ayuda financiera cuando la ayuda total de todas las fuentes exceda el costo de asistencia del centro universitario por más de \$300. Ciertas ayudas, como la Beca Pell, no se reducen. Es más probable que una beca externa afecte la ayuda de la institución educativa, como la beca FSEOG, el Programa Federal de Trabajo y Estudio, y los fondos de ayuda financiera propios del centro universitario. Esto se llama desplazamiento de la concesión (award displacement). Usted debe informar sobre cualquier beca externa a la oficina de ayuda financiera de la escuela. Si no lo hace y esto genera un sobrepago, se le puede exigir devolver al centro universitario o al gobierno la totalidad o parte del paquete de ayuda financiera basada en la necesidad. Hable con la oficina de ayuda financiera si tiene alguna pregunta sobre cómo una beca puede afectar su paquete de ayuda financiera.

## Estafas en las becas

Conseguir el dinero para pagar la educación universitaria puede causar mucho estrés en una familia. Algunas empresas deshonestas se aprovechan del estrés que puede causar la búsqueda de ayuda financiera. Esté atento a las siguientes señales de alerta relativas a las estafas en base a las becas.

### SEÑALES DE ALERTA

1. **“Se le garantiza que ganará la beca o se le devolverá el dinero”.** Ningún servicio le puede garantizar que le conseguirá una subvención o una beca. Revise la política de reembolso de ese servicio por escrito antes de pagar un arancel. Generalmente, los servicios de búsqueda de becas fraudulentos les piden a los solicitantes que muestren las cartas de rechazo de cada uno de los patrocinadores que figuran en las listas que ellos proveen, para pedir un reembolso de cualquier arancel que se haya pagado. Si un patrocinador ya no existe, si en realidad no brinda becas o si tiene una fecha límite para solicitud permanente, estas cartas de rechazo son casi imposibles de obtener.
2. **“Actúe rápido o se lo perderá”.** Una operación fraudulenta puede presionar al solicitante diciendo que las concesiones se otorgan por orden de llegada. Algunos programas de becas dan preferencia a las solicitudes que primero demuestren reunir los requisitos. Sin embargo, si le dicen (especialmente por teléfono) que tiene que responder rápidamente pero que no sabrá los resultados sino hasta dentro de varios meses, puede ser una señal de que hay un problema.
3. **“Haremos todo el trabajo por usted”.** Desafortunadamente, nadie más puede llenar los formularios de información personal, redactar los ensayos y dar las referencias que muchas becas exigen.
4. **“La beca tendrá un cargo”.** Algunos patrocinadores de becas legítimos cobran aranceles para costear los gastos de procesamiento. Pero antes de enviar dinero para solicitar o aceptar una beca, investigue al patrocinador, especialmente si la solicitud de dinero se hace por teléfono. Si usted gana una beca, por lo general recibirá una notificación oficial por correo o por correo electrónico, no por teléfono. El dinero “gratis” no le debe costar nada.
5. **“Nuestro programa de becas está avalado”.** Tenga cuidado de los respaldos. Las operaciones fraudulentas afirman tener el aval de grupos con nombres similares a los de conocidas organizaciones privadas y gubernamentales. La Better Business Bureau (Oficina de Buenas Prácticas Comerciales) y las entidades gubernamentales no respaldan esos negocios.

6. **“Usted no puede obtener esta oportunidad en ningún otro lugar”.** Los directorios de becas están disponibles de forma gratuita en la biblioteca pública, la oficina de consejería de la escuela secundaria, la oficina de ayuda financiera universitaria y en línea.
7. **“Es un 'finalista' o lo ha seleccionado una 'fundación nacional' (para recibir una beca que nunca solicitó)”.** La mayoría de los programas de becas legítimos nunca buscan solicitantes particulares y, por lo general, se contactan con usted en respuesta a una petición. Además, las operaciones fraudulentas relacionadas con las becas usan nombres que parecen oficiales y que contienen palabras tales como federal, nacional, administración, división, federación y fundación. Si usted cree que existe la posibilidad real de que haya sido seleccionado para recibir una beca, averigüe si el patrocinador o el programa son legítimos antes de enviar dinero.
8. **“Necesitamos su número de tarjeta de crédito o de cuenta corriente por adelantado”.** Nunca dé su número de tarjeta de crédito o su número de cuenta corriente al representante de una organización a la que usted no conoce, a través del teléfono. Un servicio legítimo de becas basadas en una necesidad financiera no le pedirá el número de su cuenta corriente bancaria. Primero consiga información por escrito. Una operación deshonestas no necesita su firma en un cheque. La intención es crear situaciones que le permitan al servicio retirar la totalidad del dinero de las cuentas de las víctimas, a través de retiros sin autorización.

Encontrará más información sobre becas, incluidas las estafas, en <https://finaid.org>.

## Cómo evitar estafas

La Federal Trade Commission (Comisión Federal de Comercio) y College Parents of America (CPA) se asociaron para ofrecer asesoramiento sobre cómo reconocer becas y prácticas de ayuda financiera engañosas. La CPA es un recurso, un asesor y un defensor que trabaja en representación de millones de padres de estudiantes universitarios actuales y futuros en todo Estados Unidos. Para obtener más información sobre la CPA, llame sin costo al 888-761-6702 o visite el sitio de CPA en <https://collegeparents.org>. Visite también <https://studentaid.gov/resources/scams> para obtener información adicional.

**¡CADA AÑO QUEDAN \$100 MILLONES PARA BECAS SIN RECLAMAR! PRESENTE SU SOLICITUD PRONTO Y CON FRECUENCIA.**





## CSS Profile®

Además de la FAFSA, el CSS Profile es una solicitud que algunos centros universitarios y programas de becas requieren que los estudiantes completen a fin de calificar para recibir la ayuda financiera institucional. La solicitud se abre el 1 de octubre. No tiene costo para los estudiantes nacionales de pregrado cuyos ingresos brutos ajustados familiares sean inferiores a \$100,000, los que cumplan con los requisitos para la exención de aranceles del SAT o los que sean huérfanos o estén bajo la tutela del tribunal y tengan menos de 24 años. Para los demás estudiantes, el arancel es de \$25 por la solicitud inicial y de \$16 por cada informe adicional. Para ver una lista de los centros universitarios participantes y solicitarla, visite <https://cssprofile.collegeboard.org>.

## Sus derechos y responsabilidades respecto a la ayuda financiera

### SUS DERECHOS

Usted tiene derecho a recibir la siguiente información de su centro universitario:

- La clase de ayuda financiera disponible, incluida la información sobre los programas federales, estatales y universitarios.
- Cuáles son los plazos para solicitar cada tipo de ayuda.
- Los costos de asistencia y las políticas de reembolso, si usted se retira.

- Cuáles son los criterios utilizados para seleccionar a los beneficiarios de la ayuda.
- La forma en que se determina su necesidad financiera, incluida la forma en que se calculan los gastos estudiantiles en su presupuesto.
- Los recursos que se consideran al determinar su necesidad, tales como el aporte de sus padres, sus activos, beneficios u otra ayuda financiera.
- Qué parte de sus necesidades económicas se han satisfecho.
- Los recursos de ayuda que conforman su paquete de ayuda financiera.
- Qué parte de la ayuda es un préstamo y debe reembolsarse y qué parte es una ayuda gratuita.
- La tasa de interés sobre su préstamo estudiantil, la cantidad total de dinero que tiene que reembolsar, los procedimientos para devolver el préstamo, el tiempo que tiene para devolverlo y la fecha en que tendrá que empezar a devolverlo.
- Cuáles son los procedimientos para apelar una decisión de ayuda financiera si usted piensa que lo han tratado injustamente o si su paquete de ayuda no es adecuado.
- La manera en que el centro universitario determina si usted está progresando académicamente de forma satisfactoria y lo que pasará si no es así.

### SUS RESPONSABILIDADES

Usted tiene las siguientes responsabilidades:

- Examinar y considerar toda la información

- sobre un programa universitario antes de inscribirse.
- Llenar atentamente su solicitud para obtener ayuda financiera estudiantil y enviarla a tiempo al lugar indicado (los errores pueden demorar la obtención de ayuda; proporcionar información incorrecta de manera intencional es una violación a la ley, que está sujeta a sanciones en virtud del Código Penal de los (EE. UU.).
- Devolver toda documentación adicional, verificación, correcciones o nueva información que le pidan los administradores de la ayuda financiera o las entidades en las que usted ha presentado su solicitud.
- Leer y comprender todos los formularios que le pidan firmar. Guarde copias de todo y acepte la responsabilidad por todos los acuerdos que firme.
- Informar todas las becas externas otorgadas a la oficina de ayuda financiera de su centro universitario.
- Notificar al prestamista cualquier cambio que sufra su nombre, dirección o estado en la universidad.
- Conocer y cumplir las políticas y los procedimientos de reembolso de su centro universitario.
- Realizar satisfactoriamente el trabajo asignado a través del programa federal de trabajo y estudio.
- Conocer y cumplir los plazos para volver a solicitar ayuda para el siguiente curso académico.



## SI NECESITA PEDIR DINERO PRESTADO PARA IR AL CENTRO UNIVERSITARIO

No solicite dinero que no necesita. Simplemente por ser elegible para tomar una cierta cantidad en préstamo, no lo haga automáticamente. Si puede ajustarse con menos, tome menos.

Piense en cuánto ganará en función de cuánto tomará en préstamo. Los préstamos se suman durante su carrera en el centro universitario. Piense si su trabajo después de la graduación pagará lo suficiente como para realizar los pagos por el monto que toma en préstamo. Visite el Manual de perspectivas laborales en [www.bls.gov/ooh](http://www.bls.gov/ooh) para estimar su salario inicial.

Si necesita pedir préstamos, pida primero uno subsidiado. No se le cobrarán intereses mientras esté matriculado en el centro universitario al menos a media jornada (más de cinco créditos) o durante el aplazamiento (período en el que tiene derecho a que se aplacen los pagos).

Si usted cuenta con otros ingresos y solicita préstamos sin subsidio, trate de efectuar los pagos de intereses mientras permanece en el centro universitario. O, simplemente, pida menos. Esto reducirá significativamente la cantidad de dinero que deberá reembolsar al graduarse.

¿Necesita ayuda para elaborar un presupuesto personal y determinar cuánto ahorrar o gastar en el centro universitario por mes? Use esta hoja de cálculo de presupuesto personal para organizarse: [www.ecmc.org/students/documents/fab-budgeting-flyer.pdf](http://www.ecmc.org/students/documents/fab-budgeting-flyer.pdf).



# La decisión final

Llegaron las cartas de oferta de ayuda financiera. Ahora es el momento de considerar detenidamente sus opciones y seleccionar los tipos de ayuda y de centro universitario que sean mejores para usted. Esta sección lo ayudará a elegir el centro universitario apropiado para usted, lo guiará hasta los pasos finales para recibir su ayuda financiera y lo ayudará a prepararse financieramente para el centro universitario.

## Entender su carta de oferta de ayuda financiera

Una vez que su inscripción haya sido aceptada en un centro universitario y que usted haya solicitado ayuda financiera llenando la Solicitud Gratuita de Ayuda Federal para Estudiantes (FAFSA) y cualquier otro formulario de ayuda financiera que requiera el centro universitario, usted y su familia recibirán una carta de oferta de ayuda financiera. Esta comunicación detallará el costo estimado de asistencia junto con la cantidad de ayuda financiera que el centro universitario le ofrece para el próximo año académico. Usted podría recibir la carta de oferta junto con el aviso de aceptación. Algunos centros universitarios publican las cartas de oferta en Internet. Consulte con los centros universitarios para saber cómo distribuyen las cartas de oferta.

### LEA LA LETRA PEQUEÑA

- Lea su carta de oferta detenidamente para asegurarse de entender todos los términos y condiciones con el fin de poder decidir si quiere aceptar parte o el total de la ayuda que le ofrecen. Busque las instrucciones para los próximos pasos a dar. Podría tener que llenar más papeles (por ejemplo, solicitudes de préstamos).
- Determine si hay subvenciones o becas disponibles para más de un año. Si las hay, ¿cuáles son las condiciones que le caben?
- Al comparar las concesiones de ayuda financiera, considere los gastos de bolsillo definitivos. Una concesión que contenga préstamos puede requerir gastos de bolsillo finales más altos que los de una concesión equivalente que contenga subvenciones en su mayor parte.

### INFORME AL CENTRO UNIVERSITARIO SOBRE CUALQUIER SITUACIÓN ESPECIAL

¿Ha cambiado su situación familiar desde que presentó la FAFSA? ¿Alguno de sus padres se ha enfermado o quedado sin empleo? ¿Le han otorgado becas externas adicionales? Usted tiene que informar al centro universitario cualquier cambio que se produzca. Debe informar hasta los cambios de nombre y dirección. Cualquiera de estos cambios puede afectar su concesión.

### ¿QUÉ PASA SI NO ES SUFICIENTE?

Si después de leer la carta de oferta, usted cree que la oferta y los ahorros de su familia no son suficientes para cubrir todos los gastos, ¡no se asuste! Hay otras opciones para conseguir el dinero que necesita para asistir al centro universitario que usted haya elegido.

- Investigue otras fuentes de becas externas. Tal vez no sea muy tarde para solicitar el ingreso.
- Considere cualquier beneficio posible que puedan brindarle los lugares donde trabajan sus padres. Vea más allá de matrículas y becas, como programas para reducir el costo de las computadoras, de seguros o de viajes.
- Averigüe si su centro universitario ofrece un plan de pagos que permita extender los gastos de la matrícula a lo largo del año.
- Asegúrese de que la oficina de ayuda financiera esté al tanto de cualquier situación especial que afecte su capacidad de pagar por la educación.
- Considere la posibilidad de asistir a otro centro universitario. El objetivo de su educación es prepararse para una carrera profesional. Un centro universitario que no tenga todos los elementos de su lista de deseos, pero que se ajuste a su presupuesto sigue siendo un centro universitario digno de tener en cuenta. Es importante que saque el máximo partido a su dinero para prepararse para el futuro.

### CUMPLA CON LAS FECHAS LÍMITE

¡El reloj no se detiene! Una vez que elija el centro universitario, podría ser necesario informarle a este, por escrito, la cantidad de dinero de la concesión que piensa aceptar. Si usted no responde para la fecha indicada, su concesión podría estar en peligro.

LA PÉRDIDA DE EMPLEO O DE INGRESOS SON CIRCUNSTANCIAS ESPECIALES QUE DEBEN INFORMARSE AL DEPARTAMENTO DE AYUDA FINANCIERA DEL CENTRO UNIVERSITARIO.

## Modelo de oferta de ayuda financiera

Costos en el año 2023-2024	
<b>Costo estimado de asistencia para la inscripción con dedicación a tiempo completo</b>	<b>\$28,000 por año</b>
Matrícula y aranceles	\$11,000
Alojamiento y comidas (residente del campus)	\$12,000
Libros y útiles	\$1,500
Transporte	\$1,500
Varios	\$2,000

Subvenciones y becas para pagar el centro universitario	
<b>Subvenciones y becas totales (ayuda "gratuita"; no exige su reembolso)</b>	<b>\$15,500 por año</b>
Subvenciones de su centro universitario	\$7,500
Beca Federal Pell	\$6,000
Subvenciones de su estado	\$1,000
Becas concedidas	\$1,000

Lo que pagará para el año 2023-2024	
Precio neto (costo de asistencia menos las subvenciones y becas totales)	\$12,500 por año

### OPCIONES PARA PAGAR PRECIO NETO

Opciones de trabajo	
Programa de trabajo y estudio (federal, estatal o institucional)	\$1,000 por año

Opciones de préstamos	
Préstamo directo subsidiado	\$3,500 por año
Préstamo directo no subsidiado	\$2,000 por año

Otras opciones de pago para el saldo adeudado restante	
<ul style="list-style-type: none"> <li>Índice de Ayuda Estudiantil (según el cálculo de la institución en base a la información aportada en la FAFSA o a su institución).</li> <li>Plan de pago ofrecido por la institución</li> <li>Préstamo directo PLUS</li> <li>Beneficios militares o del Servicio Nacional</li> <li>Préstamo educativo privado no federal</li> </ul>	\$6,000 por año

### TASA DE GRADUACIÓN

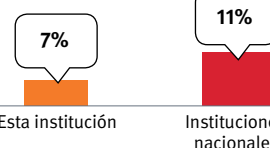
Porcentaje de los estudiantes a tiempo completo que se gradúan dentro de los seis años.

67%



### TASA DE INCUMPLIMIENTO DE PAGO DEL PRÉSTAMO

Porcentaje de prestatarios que entran a la fase de reembolso y no pagan su préstamo.



### PROMEDIO DE LOS PRÉSTAMOS

Por lo general, los estudiantes de Sample University piden un préstamo de \$20,000 en préstamos federales durante cuatro años. El pago del préstamo federal durante 10 años para este monto es de aproximadamente \$212 por mes. El monto de su préstamo puede ser diferente.

### PAGO DE SUS PRÉSTAMOS

Para obtener más información sobre el reembolso de los préstamos para estudiantes, visite <https://studentaid.gov/manage-loans/repayment>.

### PARA OBTENER MÁS INFORMACIÓN Y CONSULTAR SOBRE LOS SIGUIENTES PASOS:

Sample University (SU)  
 Oficina de ayuda financiera  
 123 Opportunities Street  
 Anytown, SU 12345  
 Teléfono: 555-123-4567  
 Email: [financialaid@sampleuniv.edu](mailto:financialaid@sampleuniv.edu)



#### EL COSTO DE ASISTENCIA

El precio de catálogo publicado por el centro universitario.

Ejemplo: \$28.000



#### AYUDA GRATUITA

Dinero gratuito (becas y subvenciones) que no hay que devolver.

Ejemplo: \$15,500



#### PRECIO NETO

Costo total (el precio real que pagará por su educación a lo largo del tiempo, esto incluye el costo neto, que pagará ahora, más los préstamos, que habrá que devolver más adelante).

Ejemplo: \$12,500



#### EL COSTO DE ASISTENCIA

El precio de catálogo publicado por el centro universitario.

Ejemplo: \$28.000

#### TODAS LAS AYUDAS

Dinero gratis (becas y subvenciones) que no hay que devolver y préstamos que sí hay que devolver.

Ejemplo: \$21,000



#### COSTOS NETOS

Costo inmediato (el precio que pagará ahora por su educación, los préstamos tendrán que devolverse más adelante, el costo neto puede pagarse con los ingresos de las contribuciones familiares y con los ingresos del programa de trabajo y estudio).

Ejemplo: \$7,000

# HOJA DE TRABAJO: TOME SU DECISIÓN



Use esta hoja de trabajo como una ayuda para analizar sus ofertas de ayuda financiera y elegir el centro universitario adecuado para usted. Una manera rápida de comparar las ofertas y determinar el precio neto (los costos totales) es restar todas las concesiones y las becas del costo de asistencia. Recuerde que los centros universitarios tienen diferentes maneras de ofrecer ayuda financiera y también diferentes costos de asistencia.<sup>1</sup>

		CENTRO UNIVERSITARIO (LLENAR)					
		Centro universitario de muestra					
EVALÚE	Ventajas	El programa mejor valorado, bajo costo de vida					
	Desventajas	Quizás necesite un automóvil, opciones limitadas de alojamiento					
EL COSTO DE ASISTENCIA <sup>2</sup>	Matrícula y aranceles	\$11,000					
	Alojamiento y comida	\$12,000					
	Libros y útiles	\$1,500					
	Transporte	\$1,500					
	Varios	\$2,000					
	<b>Costos totales del centro universitario (A)<sup>3</sup></b>	<b>\$28.000</b>					
SUBVENCIONES/BECAS/PROGRAMA DE TRABAJO Y ESTUDIO	Ayuda basada en la institución	\$7,500					
	Beca Federal Pell	\$6,000					
	Subvenciones estatales/de otro tipo	\$1,000					
	Federal Supplemental Educational Opportunity Grant (FSEOG)	-					
	Becas	\$1,000					
	<b>Ayuda total de la subvención/beca (B)</b>	<b>\$15,500</b>					
	<b>Su precio neto (costo total) (A - B)</b>	<b>\$12,500</b>					
	<b>Programa de trabajo y estudio (trabaje para ganar)</b>	\$1,000					
PRÉSTAMOS		Ofrecido	Aceptar/Rechazar \$	Ofrecido	Aceptar/Rechazar \$	Ofrecido	Aceptar/Rechazar \$
		Préstamo directo subsidiado	\$3,500	Aceptado \$3,500			
		Préstamo directo no subsidiado	\$2,000	Aceptado \$2,000			
		Préstamo directo PLUS	\$6,000	Rechazado			
		Préstamo privado	-	-			
	<b>Oferta total del préstamo (C)</b>	<b>\$5,500</b>					
RESUMEN	<b>Ayuda financiera total (B + C = D)</b>	<b>\$21,000</b>					
	<b>Su costo neto (costo inmediato) (A - D)<sup>4</sup></b>	<b>\$7,000</b>					

<sup>1</sup> No todos los centros universitarios participan de los programas de ayuda financiera que se mencionan arriba.

<sup>2</sup> Para conocer los presupuestos estimados promedio para estudiantes universitarios a tiempo completo, visite <https://research.collegeboard.org/media/pdf/trends-in-college-pricing-student-aid-2022.pdf>.

<sup>3</sup> Para conocer las definiciones de costos directos e indirectos, consulte la página 11.

<sup>4</sup> Los préstamos, que forman parte del precio neto o de los costos totales, deberán reembolsarse con posterioridad. El costo neto puede pagarse con aportaciones de la familia, sueldos e ingresos por programas de trabajo y estudio.

# Requisitos de educación secundaria de Oregón

## Créditos necesarios para graduarse

### REQUISITOS PARA LA OBTENCIÓN DEL DIPLOMA

Los estudiantes de Oregón obtienen un diploma al completar por lo menos 24 créditos obligatorios. Según cuál sea su distrito escolar local pueden requerirse créditos adicionales. Se requieren créditos obligatorios en inglés, matemática y ciencias y los estudiantes deben demostrar competencia en habilidades fundamentales. Los nuevos requisitos asegurarán que todo graduado esté preparado para el trabajo, la universidad y la ciudadanía cuando egrese de la escuela secundaria.

### Créditos por la competencia

Los estudiantes pueden obtener créditos demostrando con éxito el conocimiento y las habilidades definidas por los estándares que cumplen o exceden niveles definidos de desempeño. Se puede demostrar la competencia a través del trabajo en clase o de la documentación de experiencias de aprendizaje fuera de la escuela o a través de una combinación de ambos métodos.

### Habilidades fundamentales

Las habilidades fundamentales son habilidades del siglo XXI necesarias para el éxito en la universidad, el lugar de trabajo y la vida cívica. Los estudiantes de Oregón deben demostrar su competencia en ciertas habilidades fundamentales como parte del requisito para obtener un diploma secundario. Estas habilidades requeridas incluyen lectura, redacción y matemáticas.

El Departamento de Educación de Oregón ha suspendido los requisitos de evaluación de las habilidades fundamentales para los estudiantes que se gradúen en 2022, 2023 y 2024.

### Requisitos de aprendizaje personalizado

Estos requisitos personalizan el diploma para cada estudiante y ayudan a prepararlos para sus metas postsecundarias.

- Plan y perfil de educación: los estudiantes desarrollan un plan y perfil de educación para guiar su aprendizaje y documentar los logros y progresos académicos hacia sus metas personales, profesionales y postsecundarias.

- Experiencias de aprendizaje profesional: los estudiantes participan en experiencias que conectan el aprendizaje en el salón de clases con experiencias de la vida real en el trabajo, en la comunidad o relevantes para su plan de educación.
- Aplicación extendida: los estudiantes aplican y amplían su conocimiento sobre situaciones nuevas y complejas relacionadas con los intereses personales y profesionales del estudiante y sus metas postsecundarias por medio del pensamiento crítico, la resolución de problemas o las investigaciones en contextos de la vida real.

Para obtener información general sobre el diploma de Oregón, visite [www.oregon.gov/ode/students-and-family/oregondiploma/pages/default.aspx](http://www.oregon.gov/ode/students-and-family/oregondiploma/pages/default.aspx).

Área de estudios	Créditos necesarios para la clase que se gradúa en 2014 o después
Artes del lenguaje	4
Matemáticas	3 (Álgebra I y superior) <sup>1</sup>
Ciencias	3 (investigación científica y prácticas de laboratorio) <sup>2</sup>
Ciencias sociales	3 (la educación cívica es obligatoria a partir de la clase de 2026)
Educación física	1
Salud	1
Educación técnica y profesional, Artes, idiomas extranjeros	3
Asignaturas optativas	6
<b>Créditos totales</b>	<b>24</b>

La información sobre los requisitos de graduación procede del Departamento de Educación de Oregón; obtenga más información en [www.oregon.gov/ode/students-and-family/oregondiploma/pages/default.aspx](http://www.oregon.gov/ode/students-and-family/oregondiploma/pages/default.aspx).

<sup>1</sup> Los cursos aplicados e integrados conforme con los estándares pueden cumplir los requisitos de créditos.

<sup>2</sup> Las prácticas de laboratorio pueden realizarse fuera de la escuela como experiencia práctica.

ESTA TABLA RESUME LOS REQUISITOS MÍNIMOS DE GRADUACIÓN DEL ESTADO DE OREGÓN. SU DISTRITO UNIVERSITARIO PUEDE TENER DIFERENTES REQUISITOS DE GRADUACIÓN. ADEMÁS, SU UNIVERSIDAD PUEDE EXIGIR O RECOMENDAR CURSOS ESPECÍFICOS DE EDUCACIÓN SECUNDARIA. INVESTIGAR LOS REQUISITOS DESDE EL PRINCIPIO LO AYUDARÁ A SEGUIR ADELANTE CON LA GRADUACIÓN DE LA ESCUELA SECUNDARIA Y CON LA ADMISIÓN A LA UNIVERSIDAD.

# Opciones de transferencia entre centros universitarios en Oregón

## Títulos de las universidades comunitarias y requisitos para la transferencia

Los centros universitarios de Oregón ofrecen una amplia variedad de opciones educativas que confieren certificados, títulos de dos años, títulos de cuatro años y títulos de posgrado.

Las universidades comunitarias normalmente ofrecen títulos que se pueden completar en dos años de estudio. También ofrecen programas de certificación, clases sin créditos y programas de capacitación especializados que, con frecuencia, se crean en colaboración con las industrias locales.

Otra opción de las universidades comunitarias es cumplir uno o dos años de estudio allí y luego transferirse a un centro universitario de cuatro años. Para garantizar un buen plan de transferencia es importante conversar con su consejero académico en su colegio universitario actual, el del centro universitario de cuatro años a la que aspira ingresar y el departamento académico al que se va a transferir. La tabla que figura debajo brinda información adicional sobre los programas de transferencia.

Las políticas de transferencia de los centros universitarios de Oregón pueden variar. Usted debe comunicarse con la institución independientemente a la que le interesa ingresar para obtener más información acerca de los requisitos.

## PROGRAMAS DE TÍTULO CON COOPERACIÓN

Los centros universitarios públicos de Oregón trabajan con las universidades comunitarias del lugar para ofrecer opciones académicas flexibles para los estudiantes. A estos programas se les conoce generalmente como “sociedad para títulos” (degree partnership), “matriculación doble” o programas de co-admisión. Los estudiantes en estos programas pueden estar matriculados formalmente en una universidad comunitaria y en un campus universitario público de Oregón a la vez. Para obtener más información, visite los sitios web de cada universidad pública.

## TÍTULO DE TÉCNICO SUPERIOR UNIVERSITARIO EN ARTE/TRANSFERENCIA DE OREGÓN (AAOT)

Cada una de las 17 universidades comunitarias de Oregón ofrece el título AAOT. Los estudiantes deben completar 90 créditos. Comuníquese con la universidad pública de Oregón a la que le interesa asistir para determinar los requisitos de transferencia.

## TÍTULO DE TÉCNICO SUPERIOR UNIVERSITARIO EN CIENCIA/TRANSFERENCIA DE OREGÓN (ASOT)

Las dos titulaciones ASOT que se ofrecen son ASOT-Negocios y ASOT-Ciencias de la computación. Estos títulos no se ofrecen actualmente en todas las universidades comunitarias. Comuníquese con la universidad comunitaria a la que piensa ingresar para determinar si ofrecen o no estos títulos. Los estudiantes deben completar 90 créditos. Los demás requisitos varían de una universidad a otra. Comuníquese con la universidad pública de Oregón a la que le interesa asistir para determinar los requisitos de transferencia.

## MÓDULO DE TRANSFERENCIA DE OREGÓN (OTM)

El OTM es un subconjunto aprobado de cursos de educación general que se puede transferir entre centros universitarios y universidades de dos y cuatro años de Oregón. Los cursos se seleccionan de una lista aprobada de requisitos de educación general determinados por cada universidad comunitaria, pública o independiente que participe de Oregón. El OTM está diseñado para mejorar el acceso de los estudiantes a un título universitario mejorando las oportunidades para la transferencia de créditos que se obtengan en una universidad comunitaria o campus del sistema universitario público de Oregón a otro centro universitario público.

En el momento de la transferencia, es posible que la institución que recibe especifique trabajo de clase adicional para una especialización o título, y otros requisitos generales de educación, específicos de la institución que no se incluyeron en la OTM.

## OTROS TIPOS DE TRANSFERENCIA

Usted puede transferir créditos universitarios entre la mayoría de los centros universitarios y lograr que algunos o todos los créditos recibidos en un centro universitario se apliquen a los requisitos para el título en otro. Sin embargo, cada centro universitario tiene sus propios requisitos sobre el tipo y la cantidad de créditos que puede aceptar para transferencia. Asegúrese de consultar con su consejero universitario sobre los requisitos de transferencia antes de empezar el proceso de transferencia.

**¿SABÍA USTED?  
APROXIMADAMENTE 13,000  
ESTUDIANTES SE TRANSFIEREN  
CADA AÑO DE UNA UNIVERSIDAD  
COMUNITARIA DE VIRGINIA A UN  
CENTRO UNIVERSITARIO DE  
CUATRO AÑOS.**

Universidades públicas	Requisitos para la transferencia
Eastern Oregon University	<a href="http://www.eou.edu/transfer/eou-transfer-student-requirements">www.eou.edu/transfer/eou-transfer-student-requirements</a>
Oregon Institute of Technology	<a href="http://www.oit.edu/admissions/transfer/requirements">www.oit.edu/admissions/transfer/requirements</a>
Oregon State University	<a href="https://admissions.oregonstate.edu/transfer-student-requirements">https://admissions.oregonstate.edu/transfer-student-requirements</a>
Portland State University	<a href="http://www.pdx.edu/transfer-student">www.pdx.edu/transfer-student</a>
Southern Oregon University	<a href="https://sou.edu/admissions/apply/transfer">https://sou.edu/admissions/apply/transfer</a>
University of Oregon	<a href="https://admissions.uoregon.edu/transfer/requirements">https://admissions.uoregon.edu/transfer/requirements</a>
Western Oregon University	<a href="https://wou.edu/admission/transfer">https://wou.edu/admission/transfer</a>



# Perfilador universitario de Oregón

Hay muchos factores importantes al escoger un centro universitario. Cómo adaptarse desde el punto de vista académico y el costo de asistencia (COA, por sus siglas en inglés) son consideraciones importantes. Las tablas de esta sección brindan información necesaria para comparar la mayoría de los centros universitarios de Oregón en cuanto a estos factores.

MUCHOS CENTROS UNIVERSITARIOS HAN ELIMINADO EL REQUISITO DE EXÁMENES ACT/ SAT. VISITE <https://fairtest.org/test-optional-list> PARA OBTENER UNA LISTA ACTUALIZADA DE CENTROS UNIVERSITARIOS CON EXÁMENES OPCIONALES. SIEMPRE VERIFIQUE LOS REQUISITOS DE EXÁMENES CON LA OFICINA DE ADMISIONES DEL CENTRO UNIVERSITARIO.

Universidades públicas	Estudiantes matriculados en el año académico 2022-2023 <sup>1</sup>				Estimación para 2023-2024 <sup>2</sup> COA antes de la ayuda financiera Las cifras de los costos son estimadas y sus costos reales pueden variar.
	SAT Percentil 25	SAT Percentil 75	ACT Percentil 25	ACT Percentil 75	
Eastern Oregon University	No corresponde	No corresponde	No corresponde	No corresponde	\$27,669
Oregon Health & Science University	No corresponde	No corresponde	No corresponde	No corresponde	\$48,291
Oregon Institute of Technology	1050	1150	23	30	\$34,069
Oregon State University	No corresponde	No corresponde	No corresponde	No corresponde	\$32,502
Portland State University	No corresponde	No corresponde	No corresponde	No corresponde	\$31,341
Southern Oregon University	No corresponde	No corresponde	No corresponde	No corresponde	\$31,852
University of Oregon	1140	1370	24	30	\$35,721
Western Oregon University	985	1220	No corresponde	No corresponde	\$26,741

Universidades comunitarias	
COA estimado para el periodo 2023-2024 antes de la ayuda financiera. Las cifras de los costos son estimadas y sus costos reales pueden variar. <sup>2</sup>	
Blue Mountain CC	\$22,113
Central Oregon CC	\$30,556 <sup>4</sup>
Chemeketa CC	\$27,294
Clackamas CC	\$31,712
Clatsop CC	\$29,357
Columbia Gorge CC	\$27,423
Klamath CC	\$25,445
Lane CC	\$24,106 <sup>4</sup>
Linn-Benton CC	\$25,307
Mount Hood CC	\$27,261
Oregon Coast CC	\$21,627
Portland CC	\$26,038
Rogue CC	\$26,331
Southwestern Oregon CC	\$18,975 <sup>4</sup>
Tillamook Bay CC	\$20,567
Treasure Valley CC	\$18,144 <sup>4</sup>
Umpqua CC	\$25,355

<sup>1</sup> Las calificaciones de los exámenes se tomaron de la Tarjeta de Puntuación de la Universidad en <https://nces.ed.gov/collegenavigator>. Las calificaciones del SAT son una combinación de las calificaciones correspondientes a lectura, redacción y matemáticas. Las calificaciones del ACT son calificaciones compuestas.

<sup>2</sup> Datos del costo de asistencia proporcionados por la Office of Student Access and Completion (OSAC, Oficina de Acceso y Finalización Estudiantil) de la Oregon Higher Education Coordinating Commission (Comisión de Coordinación de Educación Superior de Oregón). Los costos se basan en una inscripción con dedicación a tiempo completo de 15 horas de crédito por trimestre y no incluyen seguros, comisiones por préstamos, comisiones no obligatorias o específicas del programa.

<sup>3</sup> No hay alojamiento disponible en el campus.

<sup>4</sup> Hay alojamiento disponible en el campus.

Centros universitarios privados	Estudiantes matriculados en el año académico 2022-2023 <sup>1</sup> Las calificaciones que se obtienen en los exámenes se proporcionan para que usted pueda comparar las suyas con las de aquellos estudiantes matriculados en determinados centros universitarios de Oregón. Algunos estudiantes tuvieron calificaciones más bajas mientras que otros estudiantes tuvieron calificaciones más altas.				Estimación para 2023-2024 <sup>2</sup> COA antes de la ayuda financiera Las cifras de los costos son estimadas y sus costos reales pueden variar.
	SAT Percentil 25	SAT Percentil 75	ACT Percentil 25	ACT Percentil 75	
Bushnell University	No corresponde	No corresponde	No corresponde	No corresponde	\$49,020
Corban University	No corresponde	No corresponde	No corresponde	No corresponde	\$53,694
George Fox University	1020	1290	22	28	\$60,250
Lewis & Clark College	1260	1400	29	32	\$80,382
Linfield University	No corresponde	No corresponde	No corresponde	No corresponde	\$66,920
Mount Angel Abbey	No corresponde	No corresponde	No corresponde	No corresponde	\$49,348
Multnomah University	1050	1220	16	28	\$45,310
National University of Natural Medicine	No corresponde	No corresponde	No corresponde	No corresponde	\$40,791 <sup>3</sup>
Pacific Northwest College of Art	No corresponde	No corresponde	No corresponde	No corresponde	\$70,374
Pacific University	1010	1350	20	26	\$72,374
Reed College	1320	1500	30	33	\$85,790
University of Portland	1228	1410	27	31	\$74,060
Warner Pacific University	No corresponde	No corresponde	No corresponde	No corresponde	\$38,268
Willamette University	No corresponde	No corresponde	No corresponde	No corresponde	\$67,592

<sup>1</sup> Las calificaciones de los exámenes se tomaron de la Tarjeta de Puntuación de la Universidad en <https://nces.ed.gov/collegenavigator>. Las calificaciones del SAT son una combinación de las calificaciones correspondientes a lectura, redacción y matemáticas. Las calificaciones del ACT son calificaciones compuestas.

<sup>2</sup> Datos del costo de asistencia proporcionados por la Office of Student Access and Completion (OSAC, Oficina de Acceso y Finalización Estudiantil) de la Oregon Higher Education Coordinating Commission (Comisión de Coordinación de Educación Superior de Oregón). Los costos se basan en una inscripción con dedicación a tiempo completo de 15 horas de crédito por trimestre y no incluyen seguros, comisiones por préstamos, comisiones no obligatorias o específicas del programa.

<sup>3</sup> No hay alojamiento disponible en el campus.



# Ayuda financiera de Oregón

Las oportunidades de ayuda financiera de Oregón incluidas en esta sección complementan los programas federales de ayuda financiera de las páginas 18-20.

## Subvenciones y becas

### SUBVENCIONES

La Office of Student Access and Completion (OSAC) de la Oregon Higher Education Coordinating Commission administra una serie de programas financiados por el estado, como, por ejemplo, la Oregon Opportunity Grant (OOG), la Oregon Promise Grant y varios programas de subvenciones para poblaciones objetivo, además de más de 600 programas de becas financiados con fondos privados. Para el año académico 2023-2024, habrá una disponibilidad de aproximadamente \$148 millones para las concesiones de la OOG y de \$21 millones para las concesiones de Oregon Promise. Las becas de la OSAC otorgadas por donantes y organizaciones privadas ofrecen más de \$10 millones. El sitio web de la OSAC tiene enlaces a muchos otros sitios importantes de becas y ayuda financiera.

#### Oregon Opportunity Grant

La OOG es el mayor programa de subvención estatal basado en las necesidades de los estudiantes que asisten a un centro universitario de Oregón. Para 2023-2024, las concesiones máximas de la OOG serán de \$3,900 para los estudiantes que asisten a una universidad comunitaria de Oregón y de \$7,524 para los estudiantes que asisten a un centro universitario de cuatro años público o privado sin fines de lucro que sea elegible de Oregón. Estas subvenciones se priorizan según las necesidades económicas.

La OSAC determina la aptitud de los estudiantes y los montos de las concesiones y cada semestre distribuye los fondos de la OOG entre las instituciones para la entrega a las cuentas individuales de los estudiantes del campus.

#### Cómo presentar una solicitud para 2024-2025

- **Complete la Solicitud Gratuita de Ayuda Federal para Estudiantes (FAFSA) o la Solicitud de Ayuda Estudiantil de Oregón (ORSAA) tan pronto como se abra la solicitud en diciembre.** La FAFSA es la entrada a toda la ayuda financiera federal, incluso préstamos, becas y oportunidades de trabajo y estudio. La ORSAA está destinada a los residentes de Oregón que son indocumentados, tienen estatus DACA o un Estatus de Protección Temporal (TPS, por sus siglas en inglés). Al igual que la FAFSA, el propósito de la ORSAA es determinar la necesidad financiera y la elegibilidad para diversas oportunidades de ayuda financiera. Solo se requiere llenar una FAFSA o una ORSAA para ser considerado para la OOG. La FAFSA o la ORSAA deben incluir una lista de los centros universitarios de Oregón que le interesen al estudiante o a los que planea asistir. La OSAC determinará la elegibilidad para la OOG según la información suministrada en la FAFSA o la ORSAA y notificará a los estudiantes por correo electrónico sobre su elegibilidad para recibir las posibles concesiones. Los estudiantes deben resolver cualquier error en su FAFSA u ORSAA lo antes posible para mejorar las posibilidades de que se le concedan fondos. La OSAC otorga los fondos de la OOG hasta que se agotan.

#### Residencia y tribus de Oregón

Para obtener información sobre los requisitos de residencia y la clasificación de residencia de los miembros de las tribus de Oregón, incluidas las afiliaciones tribales fuera del estado, visite <https://oregonstudentaid.gov/grants/oregon-opportunity-grant/out-of-state-tribal-residency>.

#### Oregon Opportunity Grant

La Oregon Opportunity Grant se otorga a graduados de escuelas secundarias y del GED® con un promedio general (o equivalente) de al menos 2.0 y que piensen inscribirse, por lo menos, medio tiempo en una universidad comunitaria de Oregón en un plazo de seis meses desde que se graduaron. Para 2023-2024, las becas oscilan entre \$2,058 y \$4,248 para estudiantes a tiempo completo. Las concesiones ayudan a solventar la mayor parte de la matrícula de la universidad comunitaria hasta 12 créditos por semestre después de que se aplican montos de becas federales y estatales, si corresponde. Los nuevos postulantes pueden estar sujetos a criterios de aptitud según su Índice de Ayuda Estudiantil. Obtenga más información en <https://oregonstudentaid.gov/grants/oregon-opportunity-grant>.

#### Cómo presentar una solicitud para 2024-2025

- Los estudiantes deben presentar la solicitud de una Oregon Promise Grant, que estará disponible en el otoño en el sitio web de la OSAC, y la Solicitud Gratuita de Ayuda Federal para Estudiantes (FAFSA), o la Solicitud de Ayuda Estudiantil de Oregón (ORSAA). Los estudiantes deben incluir al menos una universidad comunitaria de Oregón en su FAFSA u ORSAA además de presentar la solicitud de la Oregon Promise Grant. Para completar la solicitud de la Oregon Promise Grant, visite <https://app.oregonstudentaid.gov>. Quienes completan la solicitud por primera vez deberán crear una cuenta para registrarse en el Perfil del estudiante de la OSAC y para acceder a la solicitud en línea. Hay fechas límite para solicitud de forma permanente durante el año, según la fecha de graduación de la escuela secundaria o finalización del GED del postulante. Los estudiantes deben completar tanto la solicitud Oregon Promise como la FAFSA u ORSAA antes de la fecha límite designada.

#### BECAS CON FONDOS PRIVADOS

La OSAC se asocia con patrocinadores privados, empleadores, fundaciones y organizaciones de todo el estado para administrar más de 600 becas que los estudiantes pueden solicitar en línea a través de una solicitud común que se pone a disposición el 1 de noviembre.

#### Cómo presentar una solicitud para 2024-2025

- **Antes de iniciar la solicitud en línea, busque las becas para las que usted cumple los requisitos usando el catálogo de becas en línea.** Puede filtrar y buscar en el catálogo en línea o descargar un documento PDF con el catálogo completo en <https://osacapps.hecc.oregon.gov/Catalog/Default.aspx>.
- **Para completar la solicitud para la beca OSAC, visite <https://app.oregonstudentaid.gov>.** Los estudiantes que completan la solicitud por primera vez deberán crear una cuenta en el Portal del Estudiante para acceder a la solicitud en línea. Al completar la solicitud para la beca, se le recomendarán otras becas para las que parezca reunir los requisitos de acuerdo con la información en su solicitud.



- **Cree o actualice su Tabla de actividades y declaraciones personales.** Puede prepararse para la próxima temporada de solicitudes trabajando en la Tabla de actividades y declaraciones personales. Puede encontrar instrucciones y orientación en el Cuaderno de Becas OSAC en <https://oregonstudentaid.gov/scholarships/osac-scholarship-application>.
- **Los expedientes académicos y otros documentos necesarios deben presentarse junto con la solicitud de beca de la OSAC en línea.** Los estudiantes de último año de secundaria que se gradúen pueden enviar una solicitud al registrador de su escuela para que envíe su expediente académico (incluidos los cursos de otoño del último año) electrónicamente al portal web seguro de la OSAC. Los estudiantes también pueden escanear y cargar sus expedientes académicos no oficiales directamente en la solicitud de beca de la OSAC. Los estudiantes universitarios actuales deben revisar con cuidado las instrucciones en la solicitud en línea para asegurarse de que envían los expedientes académicos correctos para su año universitario y de todos los centros universitarios a los que haya asistido. Todos los solicitantes deben completar la tabla de actividades requeridas y las cuatro declaraciones personales que se incluyen en la solicitud. Antes de hacer clic en el botón “Enviar” en su solicitud, asegúrese de imprimir una copia y revisar cuidadosamente su solicitud, su tabla de actividades y las respuestas a la declaración personal. Después de enviar su solicitud, consulte periódicamente los mensajes en su cuenta del portal del estudiante de OSAC hasta que vea “Valid application accepted” (Solicitud válida aceptada).
- **Envíe un paquete de solicitud completo antes de la fecha límite absoluta del 1 de marzo de 2024 a las 5 p. m. hora del Pacífico.** Sin embargo, si envía su paquete de solicitud completo antes de la fecha límite de prioridad “anticipada”, el 15 de febrero de 2024 antes de las 5 p. m. hora del Pacífico, obtendrá una pronta revisión de su solicitud con la oportunidad de enviar correcciones en caso de que se encuentren errores. Las solicitudes sin errores participarán en un sorteo para una beca de \$1,000. Revise su cuenta del Portal del Estudiante de OSAC para verificar el estado de su solicitud o la fecha límite para enviar las correcciones que se le hicieron, aceptar o rechazar concesiones o actualizar información personal.
- **Presente una solicitud todos los años que esté en la escuela.** La OSAC retiene solicitudes, lo que facilita a los postulantes volver a presentar una solicitud cada año.

#### FUNDACIÓN DE LA FAMILIA FORD

La Fundación de la Familia Ford (no afiliada a la OSAC) es el proveedor de becas privadas más grande de Oregón. La Fundación ofrece varias becas únicas y renovables para los residentes de Oregón y del condado de Siskiyou, California. La Fundación selecciona más de 250 nuevos beneficiarios para sus programas basados en las necesidades y concede más de \$11 millones anuales para apoyar el éxito de los estudiantes en el centro universitario y más allá.

Los postulantes deben presentar una Solicitud Gratuita de Ayuda Federal para Estudiantes (FAFSA) o una Solicitud de Ayuda Estudiantil de Oregón (ORSAA). Los estudiantes con una licenciatura existente no son elegibles. Los criterios de selección se centran en la capacidad de los solicitantes para caracterizar su potencial, resiliencia, iniciativa y servicio a los demás.

#### Los programas de becas familiares de Ford incluyen:

- **Ford Scholars:** para alumnos del último año de la escuela secundaria (o recientemente graduados) que deseen cursar estudios universitarios de cuatro años
- **Ford Transfer Scholars:** para estudiantes de universidades comunitarias de menos de 25 años de edad dispuestos a transferirse a un centro universitario de cuatro años para obtener un título universitario de cuatro años
- **Ford Opportunity Scholars:** para padres de cualquier edad o alumnos adultos mayores de 25 años que cursan estudios universitarios de dos o cuatro años

Las solicitudes de becas se abren a fines del otoño.

Para obtener más información, visite [www.tfff.org/scholarships](http://www.tfff.org/scholarships).

Si tiene alguna pregunta, llame al 877-864-2872 o envíe un correo electrónico a [fordscholarships@tfff.org](mailto:fordscholarships@tfff.org).

## Estudiantes de pregrado

## MUESTRA DE SUBVENCIONES ESTATALES

Programa	Centros universitarios participantes	Requisito de residencia	Aptitud	Concesión	Contacto para la solicitud
Oregon Opportunity Grant	Centros universitarios o universidades sin fines de lucro públicos o privados acreditados de Oregon	Residentes de Oregon	<ul style="list-style-type: none"> <li>Necesidad económica</li> <li>Completar la FAFSA o la ORSAA</li> </ul>	<ul style="list-style-type: none"> <li>Hasta \$3,900 por año académico en una universidad comunitaria de Oregon y hasta \$7,524 en un centro universitario público de cuatro años de Oregon o en un centro universitario privado sin fines de lucro que cumpla los requisitos</li> <li>Los montos de las concesiones se prorratan por asistencia de medio tiempo</li> </ul>	OSAC
Oregon Promise Grant	Universidades comunitarias de Oregon	Residentes de Oregon	<ul style="list-style-type: none"> <li>GPA mínimo de 2.0 (o equivalente)</li> <li>Completar la solicitud de Oregon Promise</li> <li>Completar la FAFSA o la ORSAA</li> </ul>	<ul style="list-style-type: none"> <li>Hasta \$4,248 por año académico</li> <li>Las concesiones ayudan a solventar la matrícula de la universidad comunitaria después de que se aplican montos de becas federales y estatales, si corresponde</li> </ul>	OSAC
Oregon National Guard State Tuition Assistance (Asistencia de matrícula estatal de la Guardia Nacional de Oregon)	Centros universitarios o universidades sin fines de lucro públicos o privados acreditados de Oregon	No hay restricción	<ul style="list-style-type: none"> <li>Miembro activo de la Guardia Nacional de Oregon</li> <li>Miembro cuya instrucción actualmente esté en condiciones satisfactorias</li> <li>Entrenamiento militar básico completo</li> <li>FAFSA completa</li> </ul>	<ul style="list-style-type: none"> <li>Los montos de la concesión se calculan después de aplicar las subvenciones de los programas federales de asistencia para el pago de la matrícula; las concesiones se dan anualmente para la matrícula de pregrado, ciertos aranceles y gastos para libros</li> </ul>	OSAC
Chafee Education and Training Grant (Beca de educación y capacitación Chafee)	Cualquier centro universitario de los EE. UU. del título IV que reúna los requisitos	Custodia de bienestar del menor del DHS de Oregon o una de las nueve tribus de Oregon con reconocimiento federal	<ul style="list-style-type: none"> <li>Debe estar actualmente en un sistema de acogida temporal o haberlo estado durante al menos 180 días después de cumplir los 13 años, o ser un joven que estuvo en custodia temporal que fue adoptado o entró en una tutela a la edad de 13 años o luego, y cuya adopción o tutela haya finalizado después del 1 de septiembre de 2015</li> <li>Complete la FAFSA y la solicitud separada de Chafee</li> </ul>	<ul style="list-style-type: none"> <li>Hasta \$5,000 por año académico</li> </ul>	OSAC
Oregon Barber and Hairdresser Grant Program (Programa de becas para Barberos y Peluqueros/as de Oregon)	Escuelas de cosmetología acreditadas participantes de Oregon	Residentes de Oregon	<ul style="list-style-type: none"> <li>Necesidad económica</li> <li>Completar la FAFSA o la ORSAA</li> </ul>	<ul style="list-style-type: none"> <li>Varía</li> <li>Beca única (una sola vez)</li> </ul>	Oficina de ayuda financiera universitaria
Oregon Student Child Care Grant (Subvención para el cuidado de niños estudiantes de Oregon)	Universidad o centro universitario públicos o privados de Oregon	Residentes de Oregon	<ul style="list-style-type: none"> <li>Tener un hijo o dependiente legal de 12 años o menos, o un hijo de cualquier edad que necesite cuidado por necesidades especiales</li> <li>Recurrir a un proveedor de servicios de cuidado de niños elegible</li> <li>Completar la solicitud de subvención para el cuidado de niños de estudiantes de Oregon por separado</li> <li>Completar la FAFSA o la ORSAA</li> </ul>	<ul style="list-style-type: none"> <li>Hasta \$10,000 por año académico</li> <li>La concesión cubre hasta el costo promedio del cuidado de niños por niño O los costos reales del cuidado de niños del estudiante para niños elegibles (lo que sea menor)</li> </ul>	OSAC
Oregon Tribal Student Grant (Subvención para estudiantes tribales de Oregon)	Centros universitarios o universidades sin fines de lucro públicos o privados acreditados de Oregon	Miembro inscrito de una de las nueve tribus reconocidas a nivel federal en Oregon	<ul style="list-style-type: none"> <li>Inscrito al menos en media jornada y que trabaja para obtener un primer título o credencial en el nivel actual</li> <li>Completar la solicitud de subvención para estudiantes tribales de Oregon</li> <li>Completar la FAFSA o la ORSAA</li> </ul>	<ul style="list-style-type: none"> <li>Varía</li> <li>La concesión no puede superar el costo de asistencia</li> <li>Los montos de las concesiones se prorratan por asistencia de medio tiempo y de tres cuartos de tiempo</li> </ul>	OSAC

## MUESTRA DE BECAS ESPECIALIZADAS Y ORIENTADAS A LA OBTENCIÓN DE UN TÍTULO

Programa	Centros universitarios participantes	Requisito de residencia	Aptitud	Concesión	Contacto para la solicitud
Fred Fields	Centros universitarios públicos que imparten carreras de dos años en Oregon	Residentes de Oregon	<ul style="list-style-type: none"> <li>Determinadas especializaciones, incluida ingeniería mecánica, iniciativa empresarial, técnico-profesional</li> <li>Debe inscribirse al menos por medio tiempo</li> </ul>	<ul style="list-style-type: none"> <li>Renovación automática si cumple con los requisitos de la renovación</li> </ul>	OSAC
Walter C. and Marie C. Schmidt	Lane Community College, centros universitarios de dos y de cuatro años	Residentes de Oregon	<ul style="list-style-type: none"> <li>Especialización en asistencia médica geriátrica</li> </ul>	<ul style="list-style-type: none"> <li>Solicitar/Completar anualmente</li> </ul>	OSAC
Oregon Association of Broadcasters	Universidades públicas y sin fines de lucro	Residentes de Oregon	<ul style="list-style-type: none"> <li>Especialización en periodismo televisivo, producción, gestión u otro campo relacionado</li> </ul>	<ul style="list-style-type: none"> <li>Renovación automática tras la finalización de la solicitud de renovación anual</li> </ul>	OSAC
Mike y Betty Pongracz	Cualquier centro universitario público de Oregon y los centros universitarios Lewis & Clark, Linfield, Pacific y Willamette	Residentes de los condados Marion o Polk	<ul style="list-style-type: none"> <li>Especialización en educación</li> <li>Debe inscribirse al menos por medio tiempo</li> </ul>	<ul style="list-style-type: none"> <li>Solicitar/Completar anualmente</li> </ul>	OSAC
Royden M. Bodley	Solo centros universitarios públicos y sin fines de lucro de Oregon	Bachilleres de escuela secundaria	<ul style="list-style-type: none"> <li>Especialización en silvicultura, vida silvestre, conservación, medio ambiente o campo relacionado</li> <li>Boy Scouts con rango Eagle de America Cascade Pacific Council</li> </ul>	<ul style="list-style-type: none"> <li>Solicitar/Completar anualmente</li> </ul>	OSAC

## Estudiantes de posgrado

### MUESTRA DE BECAS ESPECIALIZADAS Y ORIENTADAS A LA OBTENCIÓN DE UN TÍTULO

Programa	Centros universitarios participantes	Requisito de residencia	Aptitud	Concesión	Contacto para la solicitud
Jeannette E. Mowery	Oregon Health & Science University y facultades de derecho de Oregon	Residentes de Oregon	• Especialización en derecho, medicina u odontología	• Solicitar/Completar anualmente	OSAC
Harry S. Chandler	Toda escuela de leyes acreditada pública o sin fines de lucro de los EE. UU.	Residentes de Oregon	• Especialización en derecho	• Solicitar/Completar anualmente	OSAC
Gayle y Harvey Rubin	Universidades públicas y sin fines de lucro de cuatro años	Residentes de Oregon	• Especialización en derecho o medicina	• Solicitar/Completar anualmente	OSAC
Franz Stenzel, M.D. y Kathryn Stenzel	Cualquier centro universitario de Estados Unidos	Residentes de Oregon	• Especialización en medicina, enfermería o asistencia médica • GPA mínimo de 2.5	• Renovación automática si se cumplen los criterios de renovación	OSAC
Gregory A. Chaillé Public Service	Universidades públicas y sin fines de lucro de cuatro años de Oregon	Residentes de Oregon	• Carrera en servicio público	• Solicitar/Completar anualmente	OSAC

Las fechas límite para presentar las solicitudes a los programas y las subvenciones enumerados varían y no se incluyen todos los requisitos de admisibilidad. Consulte a la OSAC o a la oficina de ayuda financiera de su centro universitario para obtener más información. Todos los programas de ayuda financiera que se mencionan en base a la necesidad requieren al menos que se llene la FAFSA o la ORSAA. Para obtener más información, visite <https://oregonstudentaid.gov>.

## Oregon College Savings Plan

El Oregon College Savings Plan™ es una cuenta de ahorro 529 que ofrece planes de ahorro universitario con ventajas impositivas que están diseñados específicamente para proporcionar a las familias una manera de ahorrar para los gastos de educación superior que sea flexible y eficaz en cuanto a los impuestos. El Oregon College Savings Plan es un plan 529 administrado por el estado de Oregon mediante la Junta de ahorro universitario 529 de Oregon y se rige según la Sección 529 del Código de Hacienda. Para obtener más información sobre Oregon College Savings Plan, visite [www.oregoncollegesavings.com](http://www.oregoncollegesavings.com).

### BENEFICIOS DEL 529 COLLEGE SAVINGS PLAN

#### Ahorros con ventaja impositiva

- Todos los contribuyentes de Oregon son elegibles para recibir un crédito fiscal estatal sobre los ingresos de hasta \$340 para contribuyentes conjuntos y de hasta \$170 para contribuyentes individuales sobre las contribuciones realizadas a su cuenta del Oregon College Savings Plan.
- Cualquier ingreso queda libre de impuestos federales y del impuesto estatal de Oregon, siempre que el dinero se destine a gastos de educación calificados.
- No se pagan impuestos federales ni estatales en Oregon por los retiros que reúnan los requisitos. Si se efectúa un retiro no calificado, cualquier ganancia queda sujeta a impuestos federales y estatales aplicables sobre los ingresos, así como a una penalización fiscal adicional por distribución federal del 10 %.

Las familias deben consultar a un asesor impositivo calificado para obtener asesoría específica sobre impuestos.

#### Control

Los planes 529 suelen ser creados por el padre, la madre o el tutor (titular de la cuenta) en nombre del estudiante (beneficiario de la cuenta). Como el plan 529 está a nombre suyo, usted sigue controlando cuándo y cómo se usan sus ahorros. Además, usted puede seleccionar y cambiar los beneficiarios a otro miembro de la familia del beneficiario actual, según se define

en la Sección 529 del Código de Hacienda, en cualquier momento, sin penalidad. (Puede haber consecuencias en los impuestos por un regalo o salto generacional según quién sea el beneficiario). Usted también puede nombrar a un sucesor como dueño de la cuenta o transferir el derecho de propiedad sobre la cuenta a otra persona.

#### Flexibilidad

Utilice sus ahorros para pagar la educación superior casi en cualquier lugar de Estados Unidos, incluidas escuelas de oficios, centros universitarios de dos y cuatro años, y escuelas de posgrado.

#### Máximos y mínimos de inversión

Puede invertir hasta un saldo máximo de cuenta de \$400,000 para gastos futuros de educación superior por beneficiario. También se pueden abrir cuentas con una contribución inicial de \$25. El plan también le permite hacer contribuciones regulares programadas mediante un plan de contribuciones automáticas, una deducción de nómina o una transferencia automática desde su cuenta BottleDrop. Para obtener más información sobre BottleDrop, visite [www.oregoncollegesavings.com/bottledrop?rq=bottledrop](http://www.oregoncollegesavings.com/bottledrop?rq=bottledrop).

#### Aptitud

Cualquier residente en los EE. UU. que tenga al menos 18 años puede abrir una cuenta, independientemente de los ingresos o del estado donde resida.

# Recursos de Oregón

## Directorio de centros universitarios de Oregón

Las siguientes páginas incluyen información de contacto sobre la mayoría de los centros universitarios de Oregón. Si desea información general sobre un centro universitario en particular, puede visitar su sitio web para descubrir lo que el centro universitario ofrece en materia de especializaciones, ayuda financiera y vida y actividades en el campus o con quién comunicarse para solicitar más información.

Comuníquese con la oficina de admisiones para obtener información sobre las visitas al campus o para pedir el paquete de solicitud

o de información relativa al ingreso. La oficina de ayuda financiera le puede brindar información sobre los procedimientos de ayuda financiera del centro universitario y las becas universitarias disponibles, así como también informarle sobre el estado de sus solicitudes de ayuda financiera.

### ¡LAS FECHAS LÍMITE SON IMPORTANTES!

Muchos de los centros universitarios que aparecen en las páginas siguientes tienen fechas límite para presentar las solicitudes de admisión. Averigüe en el centro universitario para asegurarse de conocer la información que necesita presentar para la fecha límite con el fin de aprovechar al máximo las oportunidades de aceptación.

*Varios centros universitarios poseen una fecha de presentación de prioridad para la ayuda financiera. Presente su FAFSA u ORSAA y otra información necesaria antes de esta fecha para maximizar su oportunidad de recibir la ayuda financiera.*

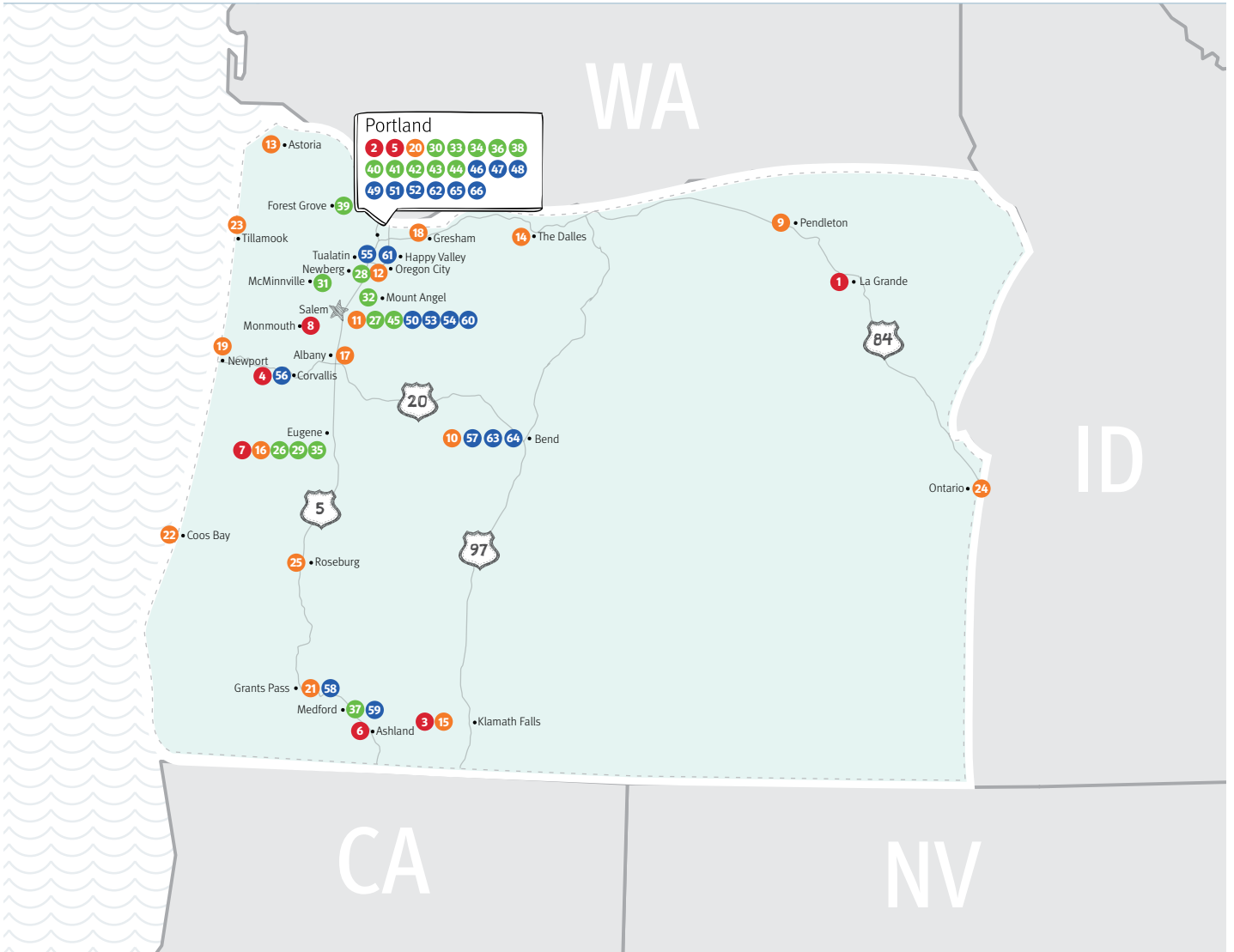
MAPA	ESCUELA	LUGAR	TELÉFONO	SITIO WEB	CÓDIGO FEDERAL DE LA ESCUELA
<b>UNIVERSIDADES PÚBLICAS</b>					
1	Eastern Oregon University	La Grande	541-962-3672	<a href="http://www.eou.edu">www.eou.edu</a>	003193
2	Oregon Health & Science University	Lugares múltiples	503-494-8311	<a href="http://www.ohsu.edu">www.ohsu.edu</a>	004883
3	Oregon Institute of Technology	Lugares múltiples	541-885-1000	<a href="http://www.oit.edu">www.oit.edu</a>	003211
4	Oregon State University	Lugares múltiples	541-737-1000	<a href="https://oregonstate.edu">https://oregonstate.edu</a>	003210
5	Portland State University	Portland	503-725-3000	<a href="http://www.pdx.edu">www.pdx.edu</a>	003216
6	Southern Oregon University	Ashland	541-552-7672	<a href="https://sou.edu">https://sou.edu</a>	003219
7	University of Oregon	Lugares múltiples	541-346-1000	<a href="http://www.uoregon.edu">www.uoregon.edu</a>	003223
8	Western Oregon University	Monmouth	503-838-8000	<a href="https://wou.edu">https://wou.edu</a>	003209
<b>UNIVERSIDADES COMUNITARIAS</b>					
9	Blue Mountain Community College	Pendleton	541-276-1260	<a href="http://www.bluecc.edu">www.bluecc.edu</a>	003186
10	Central Oregon Community College	Lugares múltiples	541-383-7700	<a href="http://www.cocc.edu">www.cocc.edu</a>	003188
11	Chemeketa Community College	Lugares múltiples	503-399-5000	<a href="http://www.chemeketa.edu">www.chemeketa.edu</a>	003218
12	Clackamas Community College	Lugares múltiples	503-594-6000	<a href="http://www.clackamas.edu">www.clackamas.edu</a>	004878
13	Clatsop Community College	Lugares múltiples	503-338-2411	<a href="http://www.clatsopcc.edu">www.clatsopcc.edu</a>	003189
14	Columbia Gorge Community College	Lugares múltiples	541-506-6000	<a href="http://www.cgcc.edu">www.cgcc.edu</a>	041519
15	Klamath Community College	Klamath Falls	541-882-3521	<a href="http://www.klamathcc.edu">www.klamathcc.edu</a>	034283
16	Lane Community College	Eugene	541-463-3000	<a href="http://www.lanecc.edu">www.lanecc.edu</a>	003196
17	Linn-Benton Community College	Lugares múltiples	541-917-4999	<a href="http://www.linnbenton.edu">www.linnbenton.edu</a>	006938
18	Mt. Hood Community College	Gresham	503-491-6422	<a href="http://www.mhcc.edu">www.mhcc.edu</a>	003204
19	Oregon Coast Community College	Lugares múltiples	541-867-8501	<a href="https://oregoncoast.edu">https://oregoncoast.edu</a>	042837
20	Portland Community College	Lugares múltiples	971-722-6111	<a href="http://www.pcc.edu">www.pcc.edu</a>	003213
21	Rogue Community College	Lugares múltiples	541-956-7500	<a href="http://www.roguecc.edu">www.roguecc.edu</a>	010071
22	Southwestern Oregon Community College	Lugares múltiples	541-888-2525	<a href="http://www.socc.edu">www.socc.edu</a>	003220
23	Tillamook Bay Community College	Tillamook	503-842-8222	<a href="https://tillamookbaycc.edu">https://tillamookbaycc.edu</a>	041949
24	Treasure Valley Community College	Lugares múltiples	541-881-8822	<a href="http://www.tvcc.cc">www.tvcc.cc</a>	003221
25	Umpqua Community College	Roseburg	541-440-4600	<a href="http://www.umpqua.edu">www.umpqua.edu</a>	003222

MAPA	ESCUELA	LUGAR	TELÉFONO	SITIO WEB	CÓDIGO FEDERAL DE LA ESCUELA
<b>CENTROS UNIVERSITARIOS PRIVADOS</b>					
26	Bushnell University	Eugene	541-684-7201	www.bushnell.edu	003208
27	Corban University	Salem	503-581-8600	www.corban.edu	001339
28	George Fox University	Lugares múltiples	503-538-8383	www.georgefox.edu	003194
29	Gutenberg College	Eugene	541-683-5141	https://gutenberg.edu	No ofrece ayuda de Título IV
30	Lewis & Clark College	Portland	503-768-7000	www.lclark.edu	003197
31	Linfield University	Lugares múltiples	503-883-2200	www.linfield.edu	003198
32	Mount Angel Abbey	Mount Angel	503-845-3030	www.mountangelabbey.org	003203
33	Multnomah University	Portland	503-255-0332	www.multnomah.edu	003206
34	National University of Natural Medicine	Portland	503-552-1555	https://nunm.edu	B07624
35	New Hope Christian College	Eugene	800-322-2638	www.newhope.edu	015167
36	Oregon College of Oriental Medicine	Portland	503-253-3443	www.ocom.edu	B07625
37	Pacific Bible College	Medford	541-776-9942	https://pacificbible.edu	042513
38	Pacific Northwest College of Art	Portland	503-226-4391	https://pnca.willamette.edu	003207
39	Pacific University	Lugares múltiples	503-352-6151	www.pacificu.edu	003212
40	Reed College	Portland	503-771-1112	www.reed.edu	003217
41	University of Portland	Portland	503-943-8000	www.up.edu	003224
42	University of Western States	Portland	503-256-3180	www.uws.edu	012309
43	Warner Pacific University	Portland	503-517-1020	www.warnerpacific.edu	003225
44	Western Seminary	Portland	503-517-1800	www.westernseminary.edu	G07178
45	Willamette University	Salem	503-370-6300	https://willamette.edu	003227
<b>CENTROS UNIVERSITARIOS VOCACIONALES PRIVADOS</b>					
46	American College of Healthcare Sciences	Portland	503-244-0726	https://achs.edu	041944
47	Aveda Institute Portland	Portland	503-294-6000	https://avedapdx.com	041714
48	Beau Monde Academy of Barbering and Cosmetology	Portland	971-717-4551	https://beaumontcollege.com	015090
49	Carrington College	Portland	877-206-2106	www.carrington.edu	030425
50	College of Hair Design Careers	Salem	503-588-5888	https://collegeofhair-designcareers.com	016618
51	Concorde Career College	Portland	971-229-4551	www.concorde.edu	008887
52	East West College of the Healing Arts	Portland	503-233-6500	www.eastwestcollege.com	030745
53	Institute of Technology	Salem	503-363-9001	www.iot.edu	036423
54	Johnny Matthew's Hairdressing Training School	Salem	503-999-6907	www.johnnymatthews.com	042663
55	Northwest College School of Beauty	Lugares múltiples	503-218-2265	www.nwcollege.edu	014351
56	Phagans' Cosmetology Colleges			www.phagans-schools.com	
	Phagan's Beauty College	Corvallis	541-753-6466		012348
57	Phagans' Central Oregon Beauty College	Bend	541-382-6171		012347
58	Phagans' Grants Pass College of Beauty	Grants Pass	541-479-6678		031853
59	Phagans' Medford Beauty School	Medford	541-772-6155		010122
60	Phagans' School of Beauty	Salem	503-363-6800		012351
61	Phagans School of Hair Design	Happy Valley	503-652-2668	www.phagans.com	012350
62	Portland Actors Conservatory	Portland	503-274-1717	https://pac.edu	041465
63	Premiere Aesthetics Institute	Bend	541-797-6578	www.premiereaesthetics-institute.com	042907

MAPA	ESCUELA	LUGAR	TELÉFONO	SITIO WEB	CÓDIGO FEDERAL DE LA ESCUELA
<b>UNIVERSIDADES VOCACIONALES PRIVADAS (CONTINUACIÓN)</b>					
64	Sage School of Massage & Esthetics	Bend	541-383-2122	<a href="http://www.sageschoolof-massage.com">www.sageschoolof-massage.com</a>	041674
65	Summit Salon Academy Portland	Portland	503-639-6106	<a href="http://www.summitsalonacademy-portland.com">www.summitsalonacademy-portland.com</a>	013130
66	Sumner College	Portland	503-972-6230	<a href="http://www.sumnercollege.edu">www.sumnercollege.edu</a>	014581

**Mapa de recursos de Oregón**

- Universidades públicas
- Universidades comunitarias
- Centros universitarios privados
- Centros universitarios vocacionales privados



## Ayuda presencial

### THE COLLEGE PLACE-OREGÓN

Patrocinado por la ECMC, The College Place gestiona un centro de acceso gratuito al centro universitario en Oregón. The College Place brinda información completa sobre la educación superior y la ayuda financiera a los estudiantes y a sus familias a través de servicios y programas como talleres, eventos comunitarios, acceso a Internet, biblioteca de recursos y asesoramiento individual.

The College Place ofrece asistencia por correo electrónico en [oregontcp@ecmc.org](mailto:oregontcp@ecmc.org), por teléfono al 971-722-4493, por videoconferencia y en línea en [www.ecmc.org/tcp](http://www.ecmc.org/tcp).

Regístrese hoy para recibir correos electrónicos y mensajes de texto personalizados de The College Place en <https://bit.ly/ECMCTCP>.



 Encuéntrenos en Facebook:  
[www.facebook.com/ECMCStudentSuccess](http://www.facebook.com/ECMCStudentSuccess)

 Síguenos en Twitter:  
[www.twitter.com/ECMCSuccess](http://www.twitter.com/ECMCSuccess)

### SEMANA DE PRESENTACIÓN DE SOLICITUDES DE INGRESO A CENTROS UNIVERSITARIOS

La Semana de Presentación de Solicitudes de Ingreso a Centros Universitarios (CAW, por sus siglas en inglés) ofrece a los estudiantes tiempo y espacio para que llenen las solicitudes universitarias con la ayuda del personal del centro universitario y voluntarios. Las escuelas y las organizaciones comunitarias llevan a cabo eventos CAW durante el mes de noviembre. Obtenga más información en <https://oregongoestocollege.org/events>.

### PRIMAVERA EN ACCIÓN

En primavera, Oregon Goes to College y las universidades comunitarias (community colleges) de Oregón se asocian para ofrecer apoyo presencial y virtual a los estudiantes para explorar sus opciones educativas más allá de la escuela secundaria, solicitar la admisión, completar la FAFSA o la ORSAA y enviar la solicitud para Oregon Promise. Obtenga más información en <https://oregongoestocollege.org/spring>.

### COLLEGE GOAL OREGON (CGO)

College Goal Oregon (CGO) es un evento de un día de duración que ayuda a los estudiantes universitarios y a sus familias a prepararse para asistir a un centro universitario. Los estudiantes recibirán ayuda gratuita en el lugar de parte de profesionales de ayuda financiera para completar la FAFSA o la ORSAA, la solicitud de becas de la OSAC, otras solicitudes de becas y solicitudes de ingreso a centros universitarios. Los eventos de CGO están abiertos a los estudiantes del último año de secundaria, universitarios y a toda persona interesada en ir a un centro universitario. Obtenga más información en <https://oregonstudentaid.gov/fafsa-orsaa/college-goal-oregon>.

### DÍA DE DECISIÓN

Muchos centros universitarios y universidades reconocen el 1 de mayo como el Día Nacional de Decisión, un día común en el que los estudiantes de secundaria informan a los centros universitarios que tienen la intención de aceptar su oferta de admisión. Oregón organiza un Día de Decisión a nivel estatal, durante el cual las escuelas celebran los planes de sus estudiantes para la educación y la capacitación superiores. Obtenga más información en <https://oregongoestocollege.org/events>.

### COLLEGE NIGHTS DE LA ECMC EN OREGÓN

No se pierda el evento College Nights de la ECMC en Oregón para obtener más información sobre planificación y pago del centro universitario. Los eventos se realizan en diversas ubicaciones de todo el estado.

Ya sea que planifique asistir al centro universitario o simplemente evalúe sus opciones, no querrá perderse estos eventos altamente informativos.

Para conocer estas ubicaciones y obtener más información sobre los eventos, visite [www.collegenights.org](http://www.collegenights.org).

### ASPIRE

El programa ASPIRE de la Oregon Office of Student Access and Completion (OSAC) es el programa estatal de preparación para la carrera profesional y el centro universitario de Oregón que ofrece formación, recursos y tutoría, y atiende a miles de estudiantes al año. Obtenga más información, incluido cómo participar en ASPIRE, visitando <https://oregonstudentaid.gov/aspire>.

## Ayuda virtual

El programa virtual Paying for College (Pago del centro universitario) de Oregón permite a estudiantes y a familias de todo Oregón acceder a información de calidad sobre ayuda financiera universitaria, independientemente de su ubicación o de su horario familiar. Si usted es un estudiante de secundaria que planea continuar su educación después de la secundaria, este análisis lo ayudará a comprender lo que debe hacer para recibir ayuda financiera. Los oficiales de ayuda financiera de todo Oregón también estarán disponibles uno a uno a través del chat privado para responder preguntas. Este es un proyecto conjunto de The College Place-Oregon de la ECMC y la Oregon Association of Student Financial Aid Administrators (Asociación de Administradores de Ayuda Financiera para Estudiantes de Oregón).

La serie comienza con un evento virtual gratuito del programa Paying for College. Regístrese para asistir a la presentación del 24 de octubre a las 6:30 p. m. en inglés (<https://bit.ly/PFCE2023>) o la presentación del 26 de octubre a las 6:30 p. m. en español (<https://bit.ly/PFCP2023>). Visite estos enlaces para ver la grabación de la presentación después de las fechas previstas para el evento.

## Ayuda en línea

The College Place: [www.ecmc.org/tcp](http://www.ecmc.org/tcp)

Oregon Office of Student Access and Completion (OSAC): <https://oregonstudentaid.gov>

ASPIRE: <https://oregonstudentaid.gov/aspire>

Oregon College Savings Plan:  
[www.oregoncollegesavings.com](http://www.oregoncollegesavings.com)

Sistema de información profesional de Oregón (ORCIS):  
<https://oregoncis.uoregon.edu/Portal.aspx>

Oregon Transfer Compass  
[www.oregon.gov/highered/plan-pay-for-college/Pages/transfer.aspx](http://www.oregon.gov/highered/plan-pay-for-college/Pages/transfer.aspx)

GEAR UP (Prepárese) de Oregón:  
<https://oregongoestocollege.org>

Información general sobre los centros universitarios de Oregón:  
<https://nces.ed.gov/collegenavigator/?s=OR>

Planificación universitaria y profesional:  
<https://collegescorecard.ed.gov>  
<https://bigfuture.collegeboard.org>

Recursos para ayudar a planificar y pagar el centro universitario, manejar el incumplimiento de los pagos y comprender qué es la insolvencia:  
[www.ecmc.org/resources](http://www.ecmc.org/resources)





# Lista de comprobación para primer año

## Otoño-invierno

### Planificación del centro universitario

- Asista a los eventos informativos sobre los centros universitarios en su comunidad ([www.collegenights.org](http://www.collegenights.org))
- Conozca los cursos de secundaria que los centros universitarios exigen (<https://bigfuture.collegeboard.org/plan-for-college/college-prep/thrive-in-high-school/high-school-classes-colleges-look-for>)
- Reúname con su consejero de secundaria para que lo aconseje sobre su plan universitario
- Identifique sus intereses y habilidades para enfocarse en sus metas

### Actividades extracurriculares

- Únase a un club o a un equipo deportivo
- Trabaje como voluntario en algo que le importe

## Primavera

### Aspecto académico

- Concéntrese en sus hábitos de estudio y termine el año sin problemas
- Mantenga sus notas, los centros universitarios consideran su promedio de calificaciones (GPA)
- Defina su cronograma de segundo año junto a su consejero para incluir cursos de honor o de Colocación Avanzada (AP, por sus siglas en inglés)
- Elabore su plan académico de cuatro años junto a su consejero

### Exploración de las carreras profesionales

- Comience a buscar programas de verano (por ejemplo: académicos, de trabajo, voluntariado, de viaje)
- Pase un día laboral con un familiar, amigo o miembro de la comunidad y conozca su trabajo
- Asista a ferias profesionales o al día de las profesiones en su escuela o su comunidad

### Exploración de centros universitarios

- Investigue los diferentes tipos de opciones universitarias: instituciones de educación profesional y técnica (CTE), universidades comunitarias o “junior colleges” de dos años, y centros universitarios y universidades de cuatro años
- Asista a las ferias universitarias locales que se llevan a cabo en su área o escuela ([www.nacacnet.org/nacac-college-fairs](http://www.nacacnet.org/nacac-college-fairs))
- Converse con estudiantes universitarios sobre su preparación para el centro universitario y cómo es su vida allí
- Pruebe las visitas virtuales del campus (<https://campustours.com>, [www.youvisit.com/collegesearch](http://www.youvisit.com/collegesearch), [www.thecollegetour.com](http://www.thecollegetour.com))

## Verano

### Enriquecimiento de verano

- Participe en un programa de enriquecimiento que amplíe sus conocimientos
- Obtenga un trabajo (numerosas habilidades importantes se desarrollan en los entornos laborales)
- Trabaje como voluntario en una organización que le parezca interesante
- Solicite un programa de aprendizaje de servicio
- Prepárese para el segundo año leyendo durante el verano
- Visite los campus universitarios

### Administración del dinero

- Abra una cuenta bancaria o en una cooperativa de crédito y ahorre dinero para el centro universitario
- Tome un curso de educación financiera en línea ([www.fdic.gov/resources/consumers/money-smart/index.html](http://www.fdic.gov/resources/consumers/money-smart/index.html))
- Hable con sus padres o tutores sobre un plan de ahorro para el centro universitario



# Lista de comprobación para segundo año

## Otoño-invierno

### Administración del tiempo

- Investigue e implemente formas de hacer un uso más eficiente de su tiempo
- Utilice objetivos SMART (específicos, medibles, alcanzables, realistas y oportunos) para no desviarse de la tarea
- Incluya tiempo de inactividad en su cronograma

### Exámenes de ingreso al centro universitario

- Varios centros universitarios tienen exámenes opcionales; consulte en <https://fairtest.org/test-optional-list> la lista más completa
- Haga el PSAT para prepararse para el SAT ([www.khanacademy.org/test-prep/sat](http://www.khanacademy.org/test-prep/sat))
- Haga el PreACT para prepararse para el ACT ([www.act.org/content/act/en/products-and-services/the-act/test-preparation/free-act-test-prep.html](http://www.act.org/content/act/en/products-and-services/the-act/test-preparation/free-act-test-prep.html))

### Planificación del centro universitario

- Asista a los eventos informativos sobre los centros universitarios en su comunidad ([www.collegenights.org](http://www.collegenights.org))

## Primavera

### Aspecto académico

- Mantenga sus notas, los centros universitarios consideran su promedio de calificaciones (GPA)
- Revise su plan académico de cuatro años junto a su consejero
- Planifique cursos académicos rigurosos para su primer año
  - Inscribese en cursos de Matrícula de honor, Colocación Avanzada (AP) o Bachillerato Internacional (IB), que pueden otorgarle créditos universitarios
  - Tome cursos universitarios mientras está en secundaria y obtenga créditos para la secundaria y el centro universitario (conocida como inscripción doble o concurrente)

### Actividades extracurriculares

- Únase a un club o a un equipo deportivo
- Trabaje como voluntario en algo que le importe
- Explore las oportunidades de verano (esté atento a los plazos para postularse)

### Exploración de las carreras profesionales

- Busque oportunidades de verano para trabajar o para ser voluntario en su campo de interés
- Realice un inventario de intereses. Esto amplía sus ideas de las carreras profesionales que podría disfrutar (<https://roadtripnation.com/roadmap>)
- Converse con consejeros, profesores, familiares y miembros de la comunidad sobre sus trayectorias profesionales y lo que estudiaron en el centro universitario

### Búsqueda de centro universitario

- Utilice un motor de búsqueda en línea para encontrar los centros universitarios que puedan ser los adecuados para usted (<https://bigfuture.collegeboard.org>)
- Visite los campus: piense en el tamaño, la ubicación y los programas académicos
- Asista a las ferias universitarias locales que se llevan a cabo en su área ([www.nacacnet.org/nacac-college-fairs](http://www.nacacnet.org/nacac-college-fairs))
- Pruebe las ferias universitarias en línea y los recorridos virtuales de campus universitarios (<https://campustours.com>, [www.youvisit.com/collegesearch](http://www.youvisit.com/collegesearch), [www.thecollegetour.com](http://www.thecollegetour.com))

## Verano

### Enriquecimiento de verano

- Elabore una lista de lectura para el verano con las recomendaciones de los profesores
- Confirme sus planes para el verano (por ejemplo: trabajo, programas de enriquecimiento académico, talleres de verano, aprendizaje-servicio, viajes, campamentos, pasantías, recorridos por los campus universitarios)

### Financiación del centro universitario

- Conozca los tipos de ayuda financiera (<https://finaid.org>, <https://studentaid.gov>)
- Tome un curso de educación financiera ([www.fdic.gov/resources/consumers/money-smart/index.html](http://www.fdic.gov/resources/consumers/money-smart/index.html))
- Use las herramientas que se encuentran en el sitio web del College Affordability and Transparency Center (<https://collegecost.ed.gov>) para comparar y estimar los costos del centro universitario
- Busque las calculadoras de precios netos en el sitio web de los centros universitarios que le interesen; escriba "net price calculator" (calculadora de precios netos) en el campo de búsqueda del sitio web del centro universitario



# Lista de comprobación para penúltimo año

## Otoño-invierno

### Planificación del centro universitario

- Reúnase con su consejero para analizar el trabajo académico y sus planes para el centro universitario
- Revise los sitios web de los centros universitarios para conocer los requisitos de admisión
- Cree una dirección de correo electrónico profesional para usar cuando solicite becas, se registre para los exámenes de ingreso al centro universitario y complete las solicitudes
- Reúnase con los reclutadores de admisión de centros universitarios cuando visiten su escuela secundaria
- Asista a los eventos informativos sobre los centros universitarios en su comunidad ([www.collegenights.org](http://www.collegenights.org))

### Búsqueda de centro universitario

- Recorra recintos universitarios locales y visite centros universitarios no locales durante las vacaciones de invierno y primavera
- Pruebe las ferias universitarias en línea y los recorridos virtuales de campus universitarios (<https://campustours.com>, [www.youvisit.com/collegesearch](http://www.youvisit.com/collegesearch), [www.thecollegetour.com](http://www.thecollegetour.com))
- Utilice los sitios de búsqueda de centros universitarios para explorar las opciones universitarias (<https://collegescorcard.ed.gov>)
- Prepare una lista de centros universitarios (consulte la hoja de trabajo en la página 5)

### Exploración de las carreras profesionales

- Asista a una feria profesional local
- Investigue las opciones profesionales y sus requisitos de formación, el salario medio y las tasas de crecimiento previstas ([www.bls.gov/ooh](http://www.bls.gov/ooh))
- Elabore una lista de profesiones que puedan interesarle y averigüe el nivel educativo necesario para cada una
- Converse con profesionales que siguieron las carreras profesionales que le interesan y pregúnteles sobre su trabajo
- Desarrolle las habilidades que le pueden servir en una profesión de interés a través de sus actividades extracurriculares

## Primavera

### Exámenes de ingreso al centro universitario

- Regístrese y rinda sus exámenes de ingreso al centro universitario; consulte primero en su escuela secundaria para saber si los administran en el lugar
  - Varios centros universitarios tienen exámenes opcionales, consulte en <https://fairtest.org/test-optional-list> la lista más completa
  - SAT con opción de un ensayo ([www.collegeboard.org](http://www.collegeboard.org)); ayuda gratuita para prepararse para el examen SAT ([www.khanacademy.org/test-prep/sat](http://www.khanacademy.org/test-prep/sat))
  - ACT con opción de sección de redacción ([www.act.org](http://www.act.org)); ayuda gratuita para prepararse para el examen ACT ([www.act.org/content/act/en/products-and-services/the-act/test-preparation/free-act-test-prep.html](http://www.act.org/content/act/en/products-and-services/the-act/test-preparation/free-act-test-prep.html))

### Aspecto académico

- Prepárese para los exámenes de Colocación Avanzada (AP) y el de Bachillerato Internacional (IB)
- Planifique el cronograma de su último año con su consejero
- Revise su trabajo de preparación para el centro universitario y su GPA con el consejero universitario
- Elabore una lista de profesores, orientadores y otros mentores que pueden redactar cartas de recomendación personalizadas

### Preparación para el verano

- Postúlese a empleos o pasantías de verano
- Busque oportunidades de trabajo voluntario en su área de interés
- Regístrese en cursos de universidades comunitarias y obtenga créditos universitarios mientras aún asiste a la escuela secundaria, lo que también se denomina inscripción doble o concurrente
- Si realizó el SAT o el ACT, revise las calificaciones de los exámenes para determinar si debe repetirlo
- Elabore un cronograma de preparación para los exámenes de ingreso universitario si tiene planificado volver a rendirlos

## Verano

### Preparación de solicitudes de ingreso a centros universitarios

- Revise los sitios web de los centros universitarios en su lista, así como el proceso y los plazos de solicitud de admisión
- Redacte sus ensayos de admisión o su declaración personal; trabaje con un consejero universitario que lo ayude
- Prepare un currículum o un “listado de virtudes” que incluya todas sus actividades y sus reconocimientos no académicos
- Comuníquese con representantes de admisión a centros universitarios para plantearles las preguntas que tenga

### Financiación del centro universitario

- Regístrese para obtener una ID de FSA, que será necesaria para completar la FAFSA en línea en otoño; sus padres también deben registrarse para obtener una ID de FSA (<https://studentaid.gov/fsa-id/create-account/launch>)
- Conozca los tipos de ayuda financiera (<https://studentaid.gov/understand-aid/types>)
- Visite la calculadora de EFC BigFuture del College Board para ver cómo la ayuda financiera puede ayudarlo a pagar su educación (<https://bigfuture.collegeboard.org/pay-for-college/paying-your-share/expected-family-contribution-calculator>)
- Busque y solicite becas ([www.fastweb.com](http://www.fastweb.com), <https://bigfuture.collegeboard.org>)
- Aprenda cómo funciona el dinero; haga un curso de educación financiera ([www.fdic.gov/resources/consumers/money-smart/index.html](http://www.fdic.gov/resources/consumers/money-smart/index.html))
- Use la College Scorecard para comparar costos, programas de titulación y resultados de las facultades que le interesan (<https://collegescorcard.ed.gov>)
- Ahorre dinero para el centro universitario



# Lista de comprobación para último año

## Otoño

### Planificación del centro universitario

- Asista a los eventos informativos sobre los centros universitarios en su comunidad ([www.collegenights.org](http://www.collegenights.org))
- Revise los sitios web de los centros universitarios para obtener información sobre admisión, plazos, ayuda financiera y alojamiento
- Pida a su consejero que evalúe su expediente académico para la graduación de la escuela secundaria y la elegibilidad para el centro universitario
- Regístrese para rendir o volver a rendir los exámenes de ingreso al centro universitario
  - Varios centros universitarios tienen exámenes opcionales; consulte en [www.fairtest.org/test-optional-list](http://www.fairtest.org/test-optional-list) la lista más completa
  - SAT con opción de ensayo ([www.collegeboard.org](http://www.collegeboard.org))
  - ACT con opción de sección de redacción ([www.act.org](http://www.act.org))
- Mantenga las puntuaciones de sus exámenes, el currículum y el expediente académico organizados para consultarlos cuando complete las solicitudes de ingreso a centros universitarios
- Pida cartas de recomendación a profesores o consejeros
- Complete sus carpetas de trabajo, materiales de audiciones o muestras de redacción, según sea necesario, para cada solicitud de admisión
- Solicite comentarios a un consejero universitario, profesor o uno de sus padres o tutor y realice las modificaciones necesarias en todas las solicitudes y ensayos
- Comience a enviar las solicitudes de ingreso a centros universitarios

### Ayuda financiera

- Revise el proceso y los plazos de solicitud de ayuda financiera que imponen los centros universitarios de su lista
- Presente la Solicitud Gratuita de Ayuda Federal para Estudiantes (FAFSA) (<https://studentaid.gov/h/apply-for-aid/fafsa>)
  - La información del año fiscal 2022 se utilizará para la clase entrante de 2024 cuando soliciten ayuda financiera en el año académico 2024-2025
- Asista a talleres de ayuda financiera en su comunidad, que lo ayudarán a completar la FAFSA
- Tenga en cuenta que los centros universitarios privados pueden exigir requisitos adicionales de información financiera del CSS Profile (<https://cssprofile.collegeboard.org>)
- Revise los sitios web de ayuda financiera de su estado para obtener más información sobre las oportunidades de ayuda financiera en el estado para estudiantes indocumentados, DREAMers y DACA ([www.ecmc.org/students/resource-guides.html](http://www.ecmc.org/students/resource-guides.html))
- Busque y solicite becas ([www.fastweb.com](http://www.fastweb.com), <https://bigfuture.collegeboard.org>)
- Revise su resumen de la presentación de FAFSA una vez que la FAFSA haya sido procesada y haga las correcciones necesarias
- Varones: planea inscribirse en el Servicio Selectivo cuando cumpla 18 años; la ley federal exige que casi todos los ciudadanos estadounidenses de sexo masculino y los inmigrantes varones, de entre los 18 y los 25 años, se inscriban en el Servicio Selectivo; algunos estados exigen la inscripción antes de distribuir ayudas económicas estatales ([www.sss.gov](http://www.sss.gov))

## Invierno

### Seguimiento de las solicitudes de ingreso a centros universitarios

- Revise su correo electrónico con frecuencia para ver la información adicional que los centros universitarios pueden pedir dentro de sus plazos
- Envíe su expediente académico de mediados de año a los centros universitarios que lo solicitaron
- Continúe las búsquedas de becas durante las vacaciones de invierno y continúe enviando solicitudes

## Primavera

### Aspecto académico

- Mantenga su nivel de notas; las admisiones a los centros universitarios son condicionales y se pueden revocar si usted no mantiene la excelencia académica
- Consulte en los centros universitarios donde ha presentado una solicitud antes de considerar abandonar una clase de último año; los centros universitarios esperan que complete todos los cursos de la escuela secundaria que indicó como “en progreso” en su solicitud de admisión
- Rinda los exámenes de Colocación Avanzada (AP) o de Bachillerato Internacional (IB)

### Decisión sobre el centro universitario

- Revise su correo electrónico o portal de admisión del centro universitario para recibir notificaciones de decisiones
- Visite los campus que más le interesen
- Revise cuidadosamente la oferta de ayuda financiera de cada centro universitario en la que ha sido aceptado y compare las ofertas; póngase en contacto con las oficinas de ayuda financiera para responder a sus preguntas o para actualizarlas sobre cualquier cambio en la situación financiera de su familia
- Finalice su ayuda financiera; acepte la oferta de ayuda financiera o trabaje con la oficina de ayuda financiera del centro universitario para ajustarla
- Si va a asistir a un centro universitario de cuatro años, notifique al centro universitario que eligió y realice un depósito antes del Día Nacional de Decisión Universitaria (1 de mayo)

### Seguimiento de las admisiones en el centro universitario

- Inicie sesión en el portal de su centro universitario y revise su lista de tareas y plazos
- Revise su correo electrónico para averiguar si tiene correspondencia o recordatorios de plazos
- Solicite al funcionario de registro de su escuela secundaria que envíe su expediente académico final al centro universitario que eligió antes de que se cumpla el plazo
- Solicite que las calificaciones de AP e IB se envíen al centro universitario que eligió
- Pregunte por los exámenes de colocación universitaria; algunos centros universitarios exigen determinadas materias, como Inglés y Matemáticas; procure registrarse a tiempo y estudie con anticipación
- Regístrese en la orientación del verano o el otoño; algunas son obligatorias y tienen un costo
- Averigüe opciones de alojamiento; si va a vivir en el campus universitario, complete los formularios de encuesta para compañeros de habitación, firme el contrato de alojamiento y envíe un depósito del alquiler para asegurar que le reserven la habitación



## Verano: ¡pasos finales!

### Orientación

- Asista a la orientación; allí se inscribirá en sus clases; también puede hacer evaluaciones de Inglés, Matemáticas o Lengua Extranjera

### Trámites y pagos

- Revise su cuenta de correo electrónico del centro universitario y entre en el portal del estudiante de este cada pocos días a fin de ver los avisos importantes para los nuevos estudiantes
- Descargue los formularios de salud de su centro universitario y acuda al médico; los centros universitarios pueden requerir pruebas de inmunizaciones, lo que incluye la vacuna COVID-19
- La mayoría de los centros universitarios de cuatro años requieren que los estudiantes tengan un seguro médico, por lo que es posible que lo vea en su factura de otoño; si no lo quiere, debe darse de baja
- Investigue las opciones de pago de la matrícula: los pagos de la matrícula vencen al principio del trimestre
- Busque en su portal del estudiante “renuncia a FERPA” y envíe un formulario completo a su centro universitario si quiere que sus padres o tutores accedan a su cuenta de estudiante (factura, calificaciones, etc.)
- Pida a su instituto que envíe su expediente académico final a su centro universitario

### Financiación del centro universitario

- Trabaje y ahorre dinero para el centro universitario
- Elabore un presupuesto con sus padres o tutores ([www.ecmc.org/students/documents/fab-budgeting-flyer.pdf](http://www.ecmc.org/students/documents/fab-budgeting-flyer.pdf))
- Consulte el programa de su clase para ver los libros de texto obligatorios; considere la posibilidad de comprar libros de texto usados, que cuestan menos que los nuevos; también puede ahorrar dinero comprando libros en línea, descargando archivos PDF, comprando libros electrónicos o alquilando libros

### Vivir en el campus

- Consulte un ejemplo de lista de empaque y comience a empacar (<https://bigfuture.collegeboard.org/plan-for-college/after-youve-applied/off-to-college-checklist>)
- Considere la posibilidad de crear un acuerdo de compañeros de habitación ([www.collegeexpress.com/articles-and-advice/student-life/articles/living-campus/how-make-your-own-college-roommate-agreement](http://www.collegeexpress.com/articles-and-advice/student-life/articles/living-campus/how-make-your-own-college-roommate-agreement))
- Establezca expectativas sobre cómo y cuándo se comunicará con su familia mientras esté en el centro universitario
- Haga los arreglos de viaje necesarios; compre los boletos de viaje (avión, tren, autobús) y haga las reservas de hotel con antelación (si es necesario)

### Vivir en casa

- Establezca límites con su familia y hágalos saber que su primera obligación son sus estudios, por lo que no está disponible mientras está en la universidad
- Identifique un espacio de estudio en su casa

### Soporte

- Busque en la página web de su centro universitario los servicios de asesoramiento académico u orientación para saber más sobre estos recursos gratuitos a su disposición; [www.activeminds.org](http://www.activeminds.org) es otro recurso gratuito utilizado para ayudarse a sí mismo o ayudar sus amigos con temas relacionados con la salud mental
- Consulte el portal de estudiantes o el sitio web del centro universitario para no perderse ningún evento de bienvenida virtual o en su localidad para estudiantes antes del inicio de clases
- Envíe notas de agradecimiento a todas las personas que lo ayudaron en su proceso universitario, como los consejeros y los profesores que escribieron cartas de recomendación y los proveedores de becas que le proporcionaron financiación para el centro universitario



# Glosario

Familiarícese con la terminología universitaria y de ayuda financiera de esta sección a los fines de estar mejor preparado para los procesos de admisión y de ayuda financiera.

**Acción anticipada:** proceso de ingreso al centro universitario similar a la decisión anticipada, pero no constituye una obligación vinculante para concurrir al centro universitario.

**Año académico:** periodo que usan las universidades para medir la cantidad de estudio. Un año académico normalmente consiste en dos semestres, tres trimestres o una cantidad definida de horas de estudio.

**Aplazamiento:** un periodo durante el cual un prestamista tiene derecho a recibir pagos de capital e intereses sobre un préstamo educativo federal pospuesto, si es que él o ella cumple con los requisitos de aptitud para el aplazamiento. Para préstamos federales con subsidio, el gobierno federal paga el interés devengado durante periodos de aplazamiento de pagos.

**Ayuda por mérito:** ayuda financiera otorgada en base a las calificaciones, resultados de exámenes, capacidad atlética y otros talentos en vez de en base a la necesidad financiera.

**Ayuda por necesidad:** ayuda financiera otorgada en base a la capacidad de la familia de pagar el centro universitario. La FAFSA se utiliza generalmente para determinar la elegibilidad de una familia para obtener ayuda según sus necesidades.

**Bachillerato Internacional (IB, por sus siglas en inglés):** organización sin fines de lucro que ofrece programas para estudiantes en escuelas seleccionadas que combinan requisitos de una mezcla de diferentes sistemas educativos nacionales.

**Beca:** una forma de ayuda financiera que no tiene que reembolsarse. Algunas becas se conceden en función del mérito, mientras que otras se conceden en función de la necesidad económica.

**Bienes:** elementos de valor, como acciones, bonos, criptomonedas, ahorros y propiedades. Debe informar el valor de algunos tipos de bienes al completar la FAFSA.

**Calculadora de precios netos (NPC, por sus siglas en inglés):** cada centro universitario que participa en los programas de ayuda financiera federal debe contar con una “calculadora de precios netos” en su sitio web. Las calculadoras de precios netos pueden brindar un cálculo aproximado de cuánto le costará asistir a un centro universitario específico, considera la asistencia que pueda recibir del centro universitario para becas y subvenciones, y la ayuda financiera federal.

**Capital:** la cantidad de dinero que se toma prestada y sobre la cual se calcula el interés.

**Capitalización:** para préstamos sin subsidio, la cantidad de intereses que se acumulan mientras está en el centro universitario, un periodo de gracia o el aplazamiento o la indulgencia que se agregan al saldo principal de su préstamo.

**Certificado:** un certificado de finalización que se otorga a los estudiantes que completan un programa de estudio que se brinda en un corto periodo y en un campo específico.

**Código federal de la escuela:** es un identificador que el Departamento de Educación de los EE. UU. asigna a cada centro universitario o instituto profesional que participa de los programas de ayuda federal para estudiantes. Para enviar la información de su FAFSA a un centro universitario, debe indicar el Código federal de la escuela en su solicitud. La lista de los códigos federales de escuelas está disponible en <https://studentaid.gov/fafsa-app/FSCsearch>.

**Colocación avanzada (AP):** curso de equivalencia universitaria tomado en la escuela secundaria que permite al estudiante obtener créditos universitarios al pasar una prueba.

**Costo de asistencia (COA):** el costo calculado para asistir al centro universitario, durante un periodo de inscripción (por ejemplo, un año académico), que incluye transporte, alojamiento, matrícula y aranceles, como así también el costo estimado de libros, útiles y otros gastos. El COA se utiliza para determinar si un estudiante tiene derecho a obtener ayuda financiera.

**Costo neto:** el precio que un estudiante paga ahora por su educación (costo inmediato). Los préstamos, que no se incluyen en el costo neto, deberán ser devueltos posteriormente. El costo neto puede pagarse con aportaciones de la familia, sueldos e ingresos por programas de trabajo y estudio.

**CSS Profile®:** un formulario que algunos centros universitarios pueden solicitar que complete, además de la FAFSA, para obtener la ayuda financiera.

**Decisión anticipada:** los estudiantes que solicitan el ingreso en virtud de la decisión anticipada se comprometen a inscribirse en ese centro universitario si son admitidos y si se les ofrece un paquete de ayuda financiera aceptable. Por lo general, las fechas límite para solicitar el ingreso son en noviembre o diciembre, siendo la fecha de notificación a mediados o finales de diciembre.

**Desplazamiento de la concesión (award displacement):** práctica en la que un centro universitario reduce la ayuda concedida en el campus debido a que el estudiante recibe una beca externa.

**Educación profesional y técnica (CTE):** una alternativa de educación secundaria o postsecundaria que les proporciona a los estudiantes capacitación práctica a la vez que los prepara para desempeñarse en un oficio después de la graduación.

**Estudiante con dedicación a tiempo completo:** estudiante de pregrado inscrito al menos durante 12 horas crédito por semestre o su equivalente. Para un estudiante de posgrado, los requisitos de inscripción pueden variar de un centro universitario a otro. No incluye cursos donde haya asistido como oyente.

**Estudiante con dedicación a tiempo parcial:** estudiante de pregrado inscrito en menos de 12 horas crédito por semestre o su equivalente. Para un estudiante de posgrado, los requisitos de inscripción pueden variar de un centro universitario a otro. No incluye cursos donde haya asistido como oyente.

**Estudiante de posgrado:** estudiante inscrito en un programa de maestría o doctorado en un centro universitario.

**Estudiante de pregrado:** estudiante inscrito en un ciclo de estudios de pregrado que usualmente no supera los cuatro años y que por lo general lleva a la obtención de un título de grado o de un certificado.

**Estudiante dependiente:** a los fines de la ayuda financiera para estudiantes, todo estudiante que no califique como independiente según determinados criterios, es considerado estudiante dependiente (consulte la página 16 para obtener más detalles).

**Estudiante independiente:** a los fines de la ayuda financiera para estudiantes, un estudiante es considerado un estudiante independiente si cumple determinados criterios (para más detalles, consulte la página 16).

**Examen de colocación universitario:** un examen que los centros universitarios utilizan después de que un estudiante haya sido aceptado para hacer una colocación precisa respecto al nivel del curso en ciertas materias, como Matemáticas e Inglés.

**Examen de ingreso al centro universitario:** un examen, más comúnmente el ACT o el SAT, que algunos centros universitarios de cuatro años utilizan durante las admisiones y que intenta medir lo que un estudiante aprendió en la escuela secundaria en ciertas materias, como Matemáticas y Lectura.

**Fecha para la presentación prioritaria:** la fecha establecida por el centro universitario para la cual se exhorta a los estudiantes a enviar su formulario de FAFSA y reenviar los resultados al centro universitario, con el propósito de incrementar las posibilidades de que reciban ciertas ayudas financieras con base en el campus. Estos fondos pueden limitarse para aquellos estudiantes que no logran cumplir con la fecha para la presentación prioritaria de su centro universitario.

**ID de FSA:** un nombre de usuario y una contraseña que se utilizan para iniciar sesión en determinados sitios web de Ayuda Federal para Estudiantes, como la Solicitud Gratuita de Ayuda Federal para Estudiantes (FAFSA) y el Sistema Nacional de Información sobre Préstamos Estudiantiles, entre otros.

**Incumplimiento de pago:** sucede cuando el prestatario no hace los pagos programados para reembolsar el préstamo durante un periodo de 270 días o más.

**Índice de Ayuda Estudiantil (SAI, por sus siglas en inglés):** el índice que usan los centros universitarios para determinar la fortaleza financiera de su familia y la elegibilidad para recibir ayuda federal para estudiantes y, posiblemente, ayuda estatal e institucional también. La información suministrada en la FAFSA se usa para calcular su SAI.

**Intercambio Directo de Datos de la Ley FUTURE del IRS (FADDX, por sus siglas en inglés):** una herramienta proporcionada por el Departamento de Educación de EE. UU. para transferir automáticamente la información fiscal del IRS de manera directa a la Solicitud Gratuita de Ayuda Federal para Estudiantes (FAFSA).

**Interés:** el costo de pedir un préstamo de dinero. Los intereses se devuelven además del capital del préstamo.

**Moroso:** ocurre el primer día después de que el prestatario deja de pagar un préstamo, lo que hace que el pago se venza, y dura hasta que se realiza el pago o se hacen otros arreglos, como el aplazamiento, la indulgencia o un nuevo plan de reembolso.

**Necesidad económica:** cantidad de dinero que le falta al aporte familiar para cubrir el costo de asistencia.

**Necesidad no cubierta:** cantidad de necesidad que queda después de restar el Índice de Ayuda Estudiantil (SAI) y la ayuda por necesidad (como la ayuda gratuita, programas de trabajo y estudio, y préstamos) de su costo de asistencia (COA).

**Pagaré Maestro (MPN, por sus siglas en inglés):** para recibir préstamos en virtud de los programas de préstamos federales, el estudiante o su padre deberá firmar este formulario común. El MPN les permite a los prestatarios recibir préstamos para un solo año académico, o para múltiples años académicos (hasta 10 años), sin tener que firmar un nuevo pagaré.

**Pagaré:** documento legal que firma el prestatario antes de recibir un préstamo. El pagaré establece una promesa de reembolsar el préstamo y enumera las condiciones del préstamo y los términos del reembolso. El pagaré maestro (MPN) es un tipo de pagaré.

**Paquete de ayuda financiera:** cantidad total de ayuda financiera a la que tiene derecho un estudiante. Puede incluir subvenciones, programas de trabajo y estudio, y préstamos, y lo prepara la oficina de ayuda financiera del centro universitario.

**Precio neto:** el precio real que un estudiante pagará por su educación a lo largo del tiempo (costo total). Esto incluye el costo neto, que se pagará ahora, más los préstamos, que habrá que devolver más tarde.

**Préstamo de consolidación:** préstamo que combina varios préstamos estudiantiles en uno nuevo proveniente de un solo prestamista.

**Préstamo directo no subvencionado:** una opción de préstamo federal disponible para estudiantes de pregrado y posgrado. El estudiante es responsable por los intereses que se devenguen desde el momento en que el préstamo se desembolsa hasta que se lo paga por completo.

**Préstamo directo PLUS:** una opción de préstamo federal disponible para los padres y los estudiantes de posgrado o profesionales que reúnan los requisitos.

**Préstamo subsidiado directo:** una opción de préstamo federal disponible para estudiantes de pregrado con necesidad financiera. El Departamento de Educación de EE. UU. paga los intereses mientras el estudiante está en el centro universitario al menos a media jornada, durante los seis primeros meses después de dejar el centro universitario o durante un periodo de aplazamiento.

**Préstamo:** un tipo de ayuda financiera que se tiene que reembolsar (con o sin intereses). Los préstamos que proporciona el Departamento de Educación de EE. UU. incluyen Préstamos Directos con Subsidio, Préstamos Directos sin Subsidio y Préstamos Directos PLUS. Los prestamistas privados ofrecen préstamos privados, que pueden complementar el programa federal de préstamos para estudiantes.

**Programa de trabajo y estudio:** una forma de ayuda financiera en la que los estudiantes pueden trabajar a tiempo parcial mientras asisten al centro universitario a fin de ganar dinero para pagar los gastos de educación. Los estudiantes trabajan dentro o fuera del campus en trabajos de servicio a la comunidad o relacionados con su curso de estudio.

**Progreso académico satisfactorio (SAP, por sus siglas en inglés):** el estándar académico que debe cumplir en el centro universitario para continuar recibiendo la ayuda financiera federal. Cada centro universitario establece su propia política SAP para cumplir con los requisitos federales.

**Reciprocidad:** acuerdo entre estados que permite que los residentes fronterizos sean tratados como domiciliados en ese estado. Esto puede incluir la posibilidad de que los residentes fronterizos reciban la matrícula estatal.

**Resumen de la presentación de FAFSA:** un resumen de la información que usted incluyó en la Solicitud Gratuita de Ayuda Federal Para Estudiantes (FAFSA). El SAR provee el Índice de Ayuda Estudiantil (SAI) que se utiliza para determinar si un estudiante tiene derecho a una Beca Federal Pell y otros tipos de ayuda financiera.

**Solicitud Gratuita de Ayuda Federal para Estudiantes (FAFSA, por sus siglas en inglés):** solicitud gratuita que deben llenar todos los estudiantes y sus padres para solicitar ayuda federal para estudiantes.

**Subvención:** tipo de ayuda financiera basada por lo general en la necesidad financiera, que el estudiante no tiene que reembolsar.

**Suspensión temporal de pagos:** la postergación o reducción temporal de los pagos del préstamo, generalmente otorgada a criterio del prestamista/recaudador. Quien pide el préstamo es responsable de abonar todos los intereses devengados durante los periodos de tolerancia.

**Título universitario de cuatro años:** título otorgado por un centro universitario después de cumplir satisfactoriamente un programa de estudios de cuatro o cinco años a tiempo completo o su equivalente a medio tiempo.

**Título universitario de dos años:** título que otorga un centro universitario después de cumplir satisfactoriamente el programa de estudios de dos años, con dedicación a tiempo completo o su equivalente con dedicación de medio tiempo.

**Verificación:** el proceso que usan los centros universitarios para garantizar la precisión de la información presentada en la FAFSA. Es posible que deba proporcionar al centro universitario una copia de su declaración de impuestos u otros documentos adicionales.

**¡VALORAMOS SUS COMENTARIOS!**

**VISITE**

**[WWW.SURVEYMONKEY.COM/R/OPPORTUNITIESBOOK](http://WWW.SURVEYMONKEY.COM/R/OPPORTUNITIESBOOK)**



**O ESCANEE EL CÓDIGO**