

## ¿Qué es la Educación profesional y técnica (CTE)?

La Educación profesional y técnica (CTE) es una alternativa de educación secundaria o postsecundaria que les proporciona a los estudiantes capacitación práctica a la vez que los prepara para desempeñarse en un oficio después de la graduación. Los programas de CTE se concentran en desarrollar una habilidad específica, que a menudo lleva a la obtención de un certificado o diploma, y están diseñados para que los estudiantes se incorporen rápidamente al mercado laboral. La CTE se divide en 16 grupos de carreras que corresponden a diferentes profesiones con alta demanda.

### ¿LA CTE ES ADECUADA PARA USTED?

La Educación profesional y técnica (CTE) incluye programas educativos que les brindan a los estudiantes las habilidades técnicas y profesionales que necesitan para alcanzar el éxito en el ámbito laboral y profesional. Los programas de CTE están diseñados para cubrir las necesidades de los empleadores, al proporcionar alternativas para acceder a la formación continua y aprender un oficio que asegure un buen salario, lo que a menudo se logra con un enfoque pedagógico práctico y experiencias en el lugar de trabajo. La CTE ha atravesado un proceso de transformación, y la idea moderna de CTE les da a los estudiantes tanto una vía para acceder a la educación como una preparación para mantenerse a la par de los constantes cambios en un mundo dinámico y altamente tecnificado. Las oportunidades de la CTE generan equidad en el sistema educativo, ya que no todos los estudiantes aprenden de la misma manera. Los estudiantes con dificultad para estar sentados frente a un escritorio leyendo un libro de texto pueden tener un mejor desempeño cuando tocan y manipulan los equipos que usarán en su oficio elegido. La CTE postsecundaria es más corta que una carrera de cuatro años y suele implicar que los estudiantes

pueden comenzar a trabajar en un oficio más rápidamente y asumir una deuda estudiantil más pequeña. La CTE no es la opción adecuada para todos, pero puede ser el camino apropiado para los estudiantes interesados en incorporarse rápidamente al mercado laboral o para aquellos interesados en determinados programas.

Los estudiantes que no están seguros acerca de cuál es la opción laboral adecuada para ellos pueden visitar la siguiente página de recursos de evaluación de intereses: [www.pathwayswv.org/career-planning.php](http://www.pathwayswv.org/career-planning.php).

Los estudiantes pueden completar esta evaluación y usar los recursos identificados en esta página para comprender mejor qué carreras y qué alternativas educativas son apropiadas para ellos.

### Ejemplos de programas de CTE

Asistente médico

Asistente dental

Técnico quirúrgico

Técnico farmacéutico

Técnico en calefacción, ventilación y aire acondicionado (HVAC)

Técnico eléctrico

Tecnología Informática

Construcción

## Grupos de carreras de CTE con alta demanda



## Potenciales oportunidades de carreras de CTE y compromiso

Las opciones de carreras de CTE son ideales para estudiantes que están interesados en aprender habilidades específicas que les permitan acceder rápidamente al mercado laboral en una profesión de alta demanda. Una vez que el estudiante está dentro del mercado laboral, puede elegir “acumular credenciales” para obtener más oportunidades en el ámbito de la profesión elegida. Estos son tres ejemplos de programas de CTE junto con proyecciones de trayectorias profesionales y salarios:

### CARRERA DE ENFERMERÍA



Penny trabaja en el sector médico; mientras gana dinero, adquiere experiencia en la atención médica y avanza en programas educativos adicionales.



Penny eligió una carrera de CTE, completó un programa de nueve meses como asistente médico y comenzó a ganar un salario anual de \$35,000.



Tras completar un programa de dos años, Penny obtuvo el título de enfermera y ahora gana \$73,000 al año.

### CARRERA DE TÉCNICO EN HVAC



Josh trabaja en el sector de HVAC; mientras gana dinero, adquiere experiencia en la instalación de equipos de HVAC y avanza en programas educativos adicionales.



Josh eligió una carrera de CTE, completó un programa de certificación de 6-12 meses como técnico de HVAC y comenzó a ganar un salario anual de \$49,000.



Josh ahora es supervisor de HVAC después de obtener un título universitario de cuatro años, y ahora su salario anual es de \$72,000.

### CARRERA DE TI



Trevor trabaja en el sector de TI; mientras gana dinero, obtiene experiencia en la administración de redes y avanza en programas educativos adicionales.



Trevor eligió una carrera de CTE, completó un programa de certificación de 12 meses como técnico en tecnología informática y comenzó a ganar un salario anual de \$55,000.



Tras completar un programa de dos años, Trevor obtuvo el título de administrador de redes, y ahora su salario anual es de \$83,000.

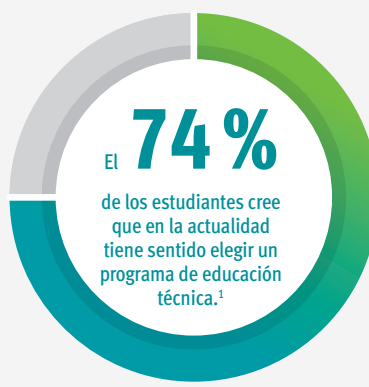
## Empoderando a los adolescentes de la Generación Z para cuestionar el quo cuando se trata de educación

El “statu quo” lo lleva a elegir una carrera específica, a ir a un tipo de centro universitario en particular y a asumir una deuda determinada. ¿Pero qué pasaría si no estuviera tan seguro? ¿Qué pasaría si quisiera elegir una opción educativa diferente para iniciar su profesión? ¿Una opción más rápida y económica? ¿Y si la CTE fuera ese camino? Resulta que los estudiantes de secundaria consideran a la CTE como un camino adecuado para ellos. Para obtener más información, visite nuestro sitio web: <http://questionthequo.org>.

### ¿POR QUÉ ELEGIR LA EDUCACIÓN PROFESIONAL Y TÉCNICA?



### LO QUE PIENSAN LOS ADOLESCENTES ACERCA DE SU FUTURO



### LA PERSPECTIVA DE EMPLEO PARA CARRERAS DE CTE ES EXCELENTE



Se proyectan aproximadamente 1.7 millones de vacantes de trabajo entre 2019-2029 en puestos que requieren un mínimo de educación más avanzada que un diploma de escuela secundaria pero menos que un programa de grado.<sup>3</sup>



Se espera que los puestos de atención médica y otros asociados representen siete de los 30 puestos de más rápido crecimiento entre 2020-2030.<sup>4</sup>



Aquellos que estudian para ser especialistas informáticos para soporte al usuario pueden tener más probabilidades de conseguir un trabajo en su campo rápidamente, ya que se espera que haya 53,600 nuevos especialistas informáticos para soporte al usuario para 2029.<sup>3</sup>



Con un crecimiento proyectado del 6 % para 2030, el salario medio anual para los puestos de construcción y extracción en 2020 fue de \$48,610.<sup>5</sup>

<sup>1</sup> ECMC Group/VICE Media Question The Quo survey of 1,025 high school students, May 14-20, 2020

<sup>2</sup> ECMC Group/VICE Media Question The Quo survey of 1,177 high school students, Feb. 25-March 2, 2020

<sup>3</sup> "Education Level and Projected Openings, 2019-29: Career Outlook." Oficina del Departamento de Trabajo de EE. UU. [www.bls.gov/careeroutlook/2020/article/education-level-and-openings.htm](http://www.bls.gov/careeroutlook/2020/article/education-level-and-openings.htm).

<sup>4</sup> "Employment Projections: 2020-2030 Summary." Oficina del Departamento de Trabajo. [www.bls.gov/news.release/ecopro.nro.htm](http://www.bls.gov/news.release/ecopro.nro.htm).

<sup>5</sup> "Construction and Extraction Occupations: Occupational Outlook Handbook." Oficina del Departamento de Trabajo. [www.bls.gov/ooh/construction-and-extraction/home.htm](http://www.bls.gov/ooh/construction-and-extraction/home.htm).

# Cómo elegir el programa de CTE (o centro universitario) apropiado

## CÓMO ENCONTRAR EL PROGRAMA DE CTE (O CENTRO UNIVERSITARIO) APROPIADO

Los estudiantes de escuela secundaria deben acudir a su consejero escolar para averiguar qué programas de CTE están disponibles en la escuela o dentro del distrito escolar. Si está interesado en un programa específico que no se ofrece en su escuela, es posible que tenga la opción de transferirse a otra escuela en su distrito que sí lo ofrezca.

Los estudiantes deben considerar lo siguiente al analizar sus opciones:

- ¿Podré completar esta acreditación o este título antes de graduarme de la escuela secundaria? Si no es así, ¿cómo continuaré mi educación?
- ¿Dónde continuaré mi educación?
- ¿Cómo pagaré esto?

Los estudiantes de nivel postsecundario pueden consultar qué programas de CTE están disponibles en su distrito escolar local, centro universitario comunitario, instituto profesional local sin fines de lucro, instituto profesional privado local o en línea. Si está desempleado (o subempleado) y está pensando en retomar sus estudios, hable con su agencia local de capacitación laboral acerca de la Ley de Oportunidades y de Innovación de la Fuerza Laboral (WIOA, por sus siglas en inglés). Es posible que puedan ayudarlo a encontrar la opción adecuada para usted.

Los estudiantes deben considerar lo siguiente al analizar sus opciones:

- ¿Cuáles son los requisitos educativos mínimos (diploma de escuela secundaria, etc.) para inscribirse en la institución o en el programa?
- ¿La institución está acreditada? Si es así, ¿por qué organismo? Puede obtener más información sobre la acreditación en línea en [www.ed.gov/accreditation](http://www.ed.gov/accreditation).
- ¿Esta institución ofrece capacitación y equipamiento de última tecnología?
  - Visite la institución, hable con los instructores, presencie una clase para observar e interactuar con otros estudiantes.
- ¿Cuál es el costo del programa?
  - Considere el costo total de asistencia (matrícula, cuotas, libros, alojamiento, transporte y otros gastos varios relacionados con el estudio).
- ¿El programa ofrece una certificación o un título?

## CÓMO ENCONTRAR EL PROGRAMA DE CTE ADECUADO

### PORCENTAJES DE ACTIVIDADES OFRECIDAS POR LOS DISTRITOS ESCOLARES PÚBLICOS PARA LOS PROGRAMAS DE CTE\*



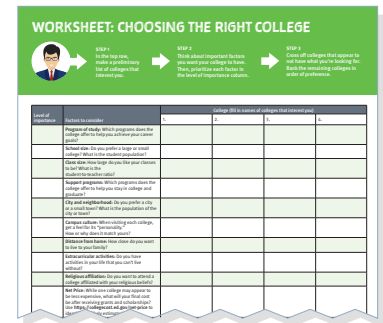
Los programas de CTE están disponibles para estudiantes de nivel secundario y postsecundario. Durante el año académico 2016-2017, casi el 98 % de los distritos escolares públicos ofrecieron programas de CTE a estudiantes de escuelas secundarias. El 77 % de estos programas incluían capacitación en el trabajo, pasantías, prácticas, experiencias clínicas o educación cooperativa. El 73 % de estos programas ofrecían créditos dobles, lo que les da a los estudiantes secundarios la oportunidad de ganar créditos universitarios mientras están en la escuela secundaria.

Los estudiantes postsecundarios también pueden inscribirse en programas de CTE que están disponibles en escuelas técnicas del distrito local o centros universitarios comunitarios de su localidad. Los programas de CTE postsecundarios también incluyen capacitación en el trabajo, pasantías, prácticas, experiencias clínicas o educación cooperativa. Los estudiantes inscritos en programas de CTE postsecundarios tienen la opción de obtener una certificación o de continuar con su educación hasta alcanzar un título universitario de dos años. Un título universitario de dos años puede abrir las puertas a otros tipos de títulos universitarios.

\* "Bridging the Skills Gap: Career and Technical Education in High School." Departamento de Educación de EE. UU., septiembre de 2019. [www2.ed.gov/datastory/cte/index.html](http://www2.ed.gov/datastory/cte/index.html)

- ¿Esta certificación o título serán suficientes para rendir los exámenes de licencia necesarios?
- ¿Esta certificación o título serán suficientes para conseguir empleo en su profesión elegida?
- ¿La certificación o el título incluyen capacitación en el trabajo, pasantías, prácticas, experiencias clínicas o educación cooperativa?
- ¿Podré encontrar trabajo una vez que me gradúe y obtenga un salario familiar?
  - Revise el Manual de Perspectivas Laborales del Departamento de Trabajo de EE. UU. para consultar más de 1,500 trabajos en [www.bls.gov/ooh](http://www.bls.gov/ooh).
- ¿Puede estudiar (incluido el período de pasantías) y trabajar al mismo tiempo para compensar algunos gastos? Si no puede trabajar y estudiar simultáneamente, ¿qué tipo de ayuda financiera puede solicitar que baste para cubrir los gastos educativos y de subsistencia mensuales?

Use la siguiente hoja de trabajo para elegir el programa de CTE o centro apropiado:



[www.ecmc.org/students/documents/ChoosingtheRightCollege.pdf](http://www.ecmc.org/students/documents/ChoosingtheRightCollege.pdf)

### AYUDA FINANCIERA DE CTE

Consulte la sección "Cómo explorar las opciones de ayuda financiera" en la guía *Oportunidades para planificar y prepararse para los costos que implica optar por una carrera de CTE*. Vea el PDF en [www.ecmc.org/opportunities](http://www.ecmc.org/opportunities).



*Oportunidades en Educación profesional y técnica* es una publicación complementaria de la publicación *Cuaderno de ejercicios y Guía de oportunidades de preparación para la universidad*. Esta publicación gratuita de planificación para la universidad proporciona a estudiantes y familias herramientas e información importantes para guiarlos en su búsqueda de la educación postsecundaria. Estos libros están disponibles en inglés y español. Los PDF completos de cada guía de *Oportunidades* se pueden descargar en [www.ecmc.org/opportunities](http://www.ecmc.org/opportunities).