

OPORTUNIDADES

2023-2024



CALIFORNIA

PREPARACIÓN PARA LA UNIVERSIDAD GUÍA Y CUADERNO DE EJERCICIOS



6

Preparación para las solicitudes universitarias

11

Explore el proceso de ayuda financiera

20

Encontrar becas

ECMC



OPORTUNIDADES

Bienvenido

Continuar con la educación después de la secundaria (ya sea asistiendo a una institución de educación profesional y técnica, una universidad comunitaria o un centro universitario o una universidad de cuatro años) es un gran paso para invertir en su futuro. En este libro Oportunidades, aprenderá cómo continuar educándose puede tener un impacto significativo en su carrera profesional y en su éxito financiero. Felicidades por invertir tiempo y energía en este libro. ¡Gracias por permitir que ECMC sea parte de su recorrido educativo! Nos complace ayudarlo a prepararse para el futuro.

Cómo utilizar este libro

Se recomienda leer el libro Oportunidades en su totalidad y utilizarlo después como libro de referencia, cuando desee aprender sobre temas específicos. Encontrará varias hojas de ejercicios a lo largo del libro que lo ayudarán a personalizar su experiencia de preparación para el centro universitario. Recuerde tener este libro a mano y consultarlo con frecuencia.

Definición de “centro universitario”

En este libro, ECMC se refiere a todos los tipos de opciones educativas más allá de la escuela secundaria como “centros universitarios” para reducir la confusión. Esto incluye asistir a una institución de educación profesional y técnica, una universidad comunitaria o un centro universitario o una universidad de cuatro años.

Dónde obtener ayuda adicional

Busque distintas referencias a lo largo del libro que le indicarán a dónde acudir en busca de ayuda. ¿Aún tiene preguntas? Póngase en contacto con la oficina de orientación de su escuela secundaria o con la oficina de admisiones de los centros universitarios que más le interesen.

Este libro pertenece a:

TABLA DE CONTENIDO

Información general

Información sobre California

- **Asistir a un centro universitario puede cambiar su vida**
 - 2 La educación vale la pena
 - 3 Tipos de centros universitarios más comunes
- **Cómo elegir el centro universitario correcto para usted**
 - 4 Explorar opciones profesionales
 - 5 **Hoja de trabajo:** Cómo elegir el centro universitario correcto para usted
- **El proceso de solicitud de ingreso a centros universitarios**
 - 6 Preparación para el centro universitario
 - 7 Exámenes de ingreso
 - 9 **Cómo enviar las solicitudes de ingreso a centros universitarios**
 - 10 **Hoja de trabajo:** Organice la información de su solicitud
- **Cómo explorar las opciones de ayuda financiera**
 - 11 Gastos universitarios
 - 14 Sobre la Solicitud Gratuita de Ayuda Federal para Estudiantes (FAFSA, por sus siglas en inglés)
 - 17 **Hoja de trabajo:** Crear una ID de FSA
 - 18 Ayuda financiera federal: subvenciones, programas de trabajo y estudio, y préstamos
 - 20 Becas
 - 21 Estafas en las becas
 - 22 **Hoja de trabajo:** Rastreador de solicitudes de becas
 - 23 Sus derechos y responsabilidades respecto a la ayuda financiera
- **La decisión final**
 - 24 Entender su carta de oferta de ayuda financiera
 - 26 **Hoja de trabajo:** Tome su decisión
- **Requisitos de educación secundaria de California**
 - 27 Créditos necesarios para graduarse
 - 27 Cursos requeridos para la admisión en la universidad
- **Opciones de transferencia entre centros universitarios de California**
 - 28 Transferencia a una universidad de cuatro años
- **Ayuda financiera de California**
 - 29 Solicitudes de ayuda financiera
 - 29 Subvenciones y becas
 - 30 Ahorrar para el centro universitario, ScholarShare 529
- **Recursos de California**
 - 31 Directorio de centros universitarios de California
 - 38 Ayuda presencial
 - 38 Ayuda en línea
- **Listas de comprobación para los estudiantes**
 - 39 Primer año
 - 40 Segundo año
 - 41 Penúltimo año
 - 42 Último año
- **Glosario**
 - 44 Definiciones del centro universitario y la ayuda financiera

Actualizaciones al libro

A pesar de que ponemos todo nuestro esfuerzo en mantener este libro actualizado, los requisitos del programa están sujetos a cambio. Para obtener información completa sobre los programas específicos, comuníquese con la organización responsable de impartir el programa en particular.

El Congreso de los Estados Unidos a menudo contempla la aprobación de leyes que podrían modificar algunas de las disposiciones de los programas federales para obtener ayuda financiera estudiantil. Si se efectúan cambios significativos durante el año académico, este libro se actualizará. Puede ver la versión más reciente en línea en www.ecmc.org/opportunities.

Disponibilidad en español

To order copies of this book in Spanish, view a digital publication or download a PDF, visit www.ecmc.org/opportunities.

Para pedir copias de este libro en español, ver una publicación digital o descargar un PDF, visite www.ecmc.org/opportunities.

Para administradores y consejeros

Este libro es un recurso gratuito para que usted lo comparta con los estudiantes. Para pedir copias de este libro, ver una publicación digital o descargar un PDF, visite www.ecmc.org/opportunities.

Sobre la ECMC

La Educational Credit Management Corporation (ECMC) es una empresa sin fines de lucro con la misión de ayudar a los estudiantes a alcanzar el éxito. Trabajamos para bajar las tasas de incumplimiento de préstamos a estudiantes, patrocinamos iniciativas para el acceso a los centros universitarios y para alcanzar el éxito, y ofrecemos recursos para ayudar a los beneficiarios de préstamos estudiantiles a devolver sus préstamos de manera exitosa.

Para obtener más información, visítenos en línea en www.ecmc.org/about-us.

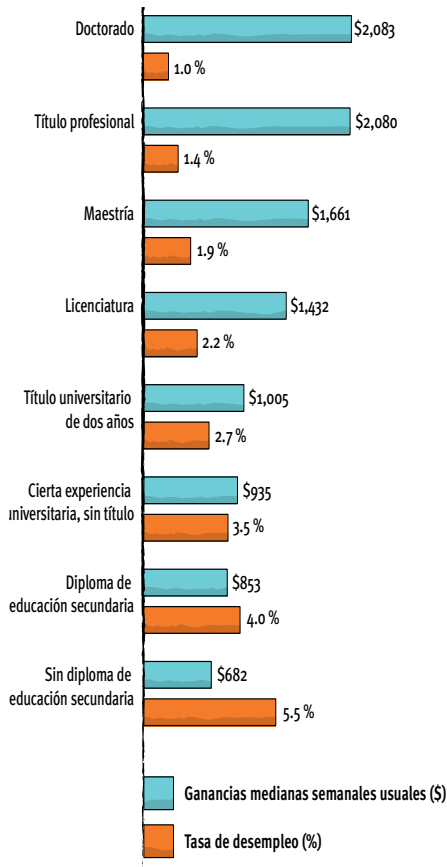
ECMC

Asistir a un centro universitario puede cambiar su vida

Sus probabilidades de alcanzar el éxito son mucho más altas si asiste a un centro universitario. En este capítulo, se comparten algunas estadísticas que lo demuestran.

TASAS DE EMPLEO Y GANANCIAS

POR NIVEL EDUCATIVO, 2022



Fuente: U.S. Bureau of Labor Statistics (Oficina de Estadísticas Laborales de los EE. UU.), 2022 Encuesta de población actual

Aviso: Los datos corresponden a personas de 25 años de edad y mayores. Las ganancias corresponden al sueldo a tiempo completo y a los trabajadores asalariados.

Ser feliz

Las personas que asisten a un centro universitario:

- Informan que obtienen una mayor satisfacción laboral que las personas que no asistieron a la universidad.
- Por lo general, llevan un estilo de vida más saludable y tienen una mayor probabilidad de acceder a beneficios proporcionados por el empleador, que incluyen: seguro médico, planes de jubilación y tiempo libre con goce de sueldo.
- Participan más en sus comunidades con mayores niveles de actividades voluntarias y votación.

Por último, hable con personas que han asistido a un centro universitario. ¡La mayoría le dirá que fue una época divertida!

La educación vale la pena

Las estadísticas demuestran que las tasas de desempleo disminuyen en proporción directa con el nivel de educación que usted reciba. Cuanta más educación reciba, más dinero ganará. Un estudio de la U.S. Bureau of Labor Statistics (Oficina de Estadísticas Laborales de los EE. UU.) de 2022, Encuesta de población actual, lo respalda. Esto se ilustra en el cuadro a la izquierda. Tenga en cuenta que la educación es una inversión en su futuro.

Gane más

Ir a un centro universitario cuesta dinero, pero no ir le puede costar aún más. Según el Georgetown University Center on Education and the Workforce (Centro de Educación y Fuerza Laboral de la Georgetown University), la media de los ingresos totales a lo largo de la vida laboral de un adulto es la siguiente:

- Menos que la escuela secundaria = \$1.2 millones
- Diploma de educación secundaria/ GED = \$1.6 millones
- Cierta experiencia universitaria = \$1.9 millones
- Título universitario de dos años = \$2.0 millones
- Título universitario de cuatro años = \$2.8 millones
- Título de maestría = \$3.2 millones
- Título de doctor = \$4.0 millones
- Título de posgrado = \$4.7 millones

Fuente: <https://cew.georgetown.edu/cew-reports/collegepayoff2021>

Caminos hacia la educación superior

El término “educación superior” se refiere a todas las oportunidades educativas que tiene usted disponibles después de la escuela secundaria. Al conocer todas las oportunidades disponibles, usted tendrá una idea mejor del tipo de centro universitario que pudiera ser compatible con usted.

Vea las opciones universitarias en la página siguiente



¡CONSULTE NUESTRA PUBLICACIÓN SOBRE EDUCACIÓN PROFESIONAL Y TÉCNICA (CTE, POR SUS SIGLAS EN INGLÉS)!

www.ecmc.org/opportunities

DESCUBRA LO QUE DICEN LOS ESTUDIANTES SOBRE LA CTE

www.questionthequo.org

QUESTION THE QUO

Tipos de centros universitarios más comunes

Tipo de institución	Descripción	Títulos que ofrece	Admisiones
Institución de educación profesional y técnica (CTE)	<ul style="list-style-type: none"> Una institución CTE se enfoca en un plan de estudios altamente especializado; puede ser con o sin fines de lucro Está diseñada para estudiantes que buscan aprender una destreza específica y que desean buscar un empleo en el plazo de dos años Los ejemplos incluyen cosmetología, climatización, gastronomía y tecnología automotriz 	<ul style="list-style-type: none"> Certificados de finalización Técnico Superior Universitario en Ciencias Aplicadas (AAS) 	<ul style="list-style-type: none"> Solicitud de admisión completa Expedientes académicos de la escuela secundaria que comprueben su finalización
Centro universitario público “Junior college” (2 años)	<ul style="list-style-type: none"> Un centro universitario es una institución con varios departamentos académicos Ofrece educación académica tradicional, de desarrollo profesional y programas de recuperación Ofrece programas técnicos, como cosmetología, HVAC, cocina y tecnología automotriz Ofrece cursos de educación general como prerrequisito para la mayoría de los programas de grado en los centros universitarios de cuatro años Ideal para estudiantes que buscan transferirse a un centro universitario de cuatro años para obtener un título de grado, estudiantes que buscan obtener un título universitario o certificado de dos años, y estudiantes que buscan profundizar su educación Algunos centros universitarios ofrecen una cantidad limitada de programas de grado 	<ul style="list-style-type: none"> Certificados de finalización Técnico Superior Universitario en Artes (AA) Técnico Superior Universitario en Ciencias (AS) Técnico Superior Universitario en Ciencias Aplicadas (AAS) <p>Pueden ofrecer, de manera limitada:</p> <ul style="list-style-type: none"> Título universitario en Artes (Bachelor of Arts [B.A.]) Título universitario en Ciencias (Bachelor of Science [B.S.]) 	<ul style="list-style-type: none"> Ingresantes a primer año y alumnos provenientes de otras universidades Solicitud de admisión completa Expedientes académicos de la escuela secundaria que comprueben su finalización Expedientes académicos universitarios, si asistió anteriormente Se requerirá examen de colocación universitaria, según la escuela
Centro universitario (4 años)	<ul style="list-style-type: none"> Un centro universitario es una institución con varios departamentos académicos Ofrece programas académicos tradicionales; puede ofrecer educación técnica, de desarrollo profesional y programas de recuperación Ofrece cursos de educación general como prerrequisito y cursos de pregrado y de posgrado de nivel superior para las áreas de especialización Los centros universitarios pueden especializarse en un área específica o basarse en las artes liberales Los centros universitarios de artes liberales ofrecen principalmente especializaciones en artes liberales, pero muchas de ellas también ofrecen títulos en áreas de STEM Los centros universitarios (especialmente las de artes liberales) suelen ser más pequeños que las universidades y ofrecen menos especializaciones; en ocasiones, no ofrecen títulos de posgrado (maestría y doctorado) Algunos centros universitarios ofrecen programas de dos años 	<ul style="list-style-type: none"> Título universitario en Artes (Bachelor of Arts [B.A.]) Título universitario en Ciencias (Bachelor of Science [B.S.]) <p>Pueden ofrecer, de manera limitada:</p> <ul style="list-style-type: none"> Técnico Superior Universitario en Artes (AA) Técnico Superior Universitario en Ciencias (AS) Técnico Superior Universitario en Ciencias Aplicadas (AAS) 	<ul style="list-style-type: none"> Ingresantes a primer año y alumnos provenientes de otras universidades Solicitud de admisión completa Expediente académico de la escuela secundaria que demuestre que ha completado los estudios (los centros universitarios más selectivos exigen un promedio general más alto) Expedientes académicos universitarios, si asistió anteriormente Los documentos complementarios pueden incluir un ensayo, una declaración personal o un currículum académico En función de la universidad, pueden solicitarle los puntajes de las evaluaciones SAT o ACT
Universidad (4 años)	<ul style="list-style-type: none"> Una universidad es una institución con varias escuelas y centros universitarios (centro universitario de artes liberales, centro universitario de ingeniería, centro universitario de negocios, etc.) Ofrece programas académicos tradicionales; puede ofrecer educación técnica, de desarrollo profesional y programas de recuperación Si bien las universidades tienden a centrarse más en la investigación y las carreras especializadas, la mayoría cuenta con un centro universitario de arte y ciencias que ofrece programas de artes liberales Las universidades suelen ser más grandes que los centros universitarios y ofrecen más especializaciones; ofrecen títulos de posgrado (maestría y doctorado) 	<ul style="list-style-type: none"> Título universitario en Artes (Bachelor of Arts [B.A.]) Título universitario en Ciencias (Bachelor of Science [B.S.]) Máster en Artes (Master of Arts [M.A.]) Máster en Ciencias (Master of Science [M.S.]) Máster en Administración de Empresas (Master of Business Administration [M.B.A.]) Doctorado en Filosofía [Doctorate of Philosophy (Ph.D.)] Existen muchos otros títulos de grado y pregrado, pero estos son los más frecuentes 	<ul style="list-style-type: none"> Ingresantes a primer año y alumnos provenientes de otras universidades Solicitud de admisión completa Expediente académico de la escuela secundaria que demuestre que ha completado los estudios (las universidades más selectivas exigen un promedio general más alto) Expedientes académicos universitarios, si asistió anteriormente Los documentos complementarios pueden incluir un ensayo, una declaración personal o un currículum académico En función de la universidad, pueden solicitarle los puntajes de las evaluaciones SAT o ACT

Cómo elegir el centro universitario correcto para usted

Seleccionar un centro universitario es una decisión importante, pero ¿por dónde se empieza? Use las herramientas y los recursos de este capítulo que lo ayudarán a seleccionar dónde debe solicitar el ingreso.

Investigue opciones universitarias

Cada persona es diferente. Sus antecedentes, intereses y personalidad son tan solo algunas de las cosas que lo hacen original y único.

Según muchos factores, cada persona tiene una experiencia diferente al prepararse para asistir al centro universitario. Permita que sus intereses personales, sus metas y su situación influyan en sus decisiones a través de este proceso.

Considere sus fortalezas académicas

La mejor manera de identificar una profesión o un área de especialización es analizar las asignaturas que usted ya disfruta, sobre todo aquellas en las que tiene un buen desempeño. Identifique las especialidades que se centren en estas asignaturas para asegurarse de elegir una que disfrutará y en la que le irá bien. Una vez que haya identificado una o más áreas de especialidad, identifique centros universitarios que las ofrezcan.

Explore opciones profesionales

Identifique las carreras de su interés y determine qué áreas de especialización lo prepararán mejor para esa carrera. Investigue los requisitos académicos necesarios para entrar en esas áreas.

Para ayudarlo a comenzar, visite los siguientes recursos y sitios web de evaluación de carreras:

- www.bls.gov/ooh: el Manual de perspectivas laborales ofrece cientos de descripciones de puestos de trabajo, incluidos los requisitos de educación y el salario promedio.
- www.khanacademy.org/college-careers-more/career-content: videos y artículos que contienen información detallada sobre diferentes tipos de trabajos, así como consejos generales para comenzar en el lugar de trabajo.
- <https://roadtripnation.com>: videos y herramientas interactivas para ayudar a los estudiantes a determinar el tipo de centro universitario, la especialización y la carrera correctos.
- <https://bigfuture.collegeboard.org>: ejercicios de exploración de carreras profesionales y de requisitos educativos necesarios para alcanzar los objetivos universitarios y profesionales.
- www.onetonline.org: la base de datos interactiva de información ocupacional del Departamento de Trabajo de EE. UU.

Determine los servicios de apoyo que son importantes para usted

Los centros universitarios ofrecen algo más que lo académico para ayudar a los estudiantes a tener éxito. La atención sanitaria y de bienestar, el asesoramiento, el cuidado de los niños, la ayuda alimentaria, las clases de apoyo, la orientación y el apoyo jurídico son ejemplos de servicios de apoyo que se ponen a disposición de los estudiantes para que tengan éxito en los centros universitarios.

Investigue los servicios de apoyo que ofrecen los centros universitarios que le interesan y determine si estos servicios satisfacen sus necesidades.

Tome su decisión

Fundamente su decisión final en el tipo de estudiante que usted es, sus metas educacionales y la situación que mejor se adapte a sus necesidades. Hable con amigos, familiares, profesores y consejeros para que le ayuden a identificar sus metas al ir al centro universitario.

Use la lista de comprobación de la página siguiente para realizar un autodescubrimiento.

Nota sobre la acreditación y la concesión de licencias escolares

Las agencias de acreditación y concesión de licencias brindan supervisión de terceros y garantizan que el centro universitario le brinde al estudiante la calidad de educación prometida. Debido a que los centros universitarios tienen diferentes agencias de acreditación, es posible que los créditos obtenidos en un centro universitario no sean transferibles a otro. Consulte con el departamento de admisiones para determinar cuál de sus créditos se transferirá.

Para obtener más información sobre la acreditación y la concesión de licencias estatales, visite la página web del Departamento de Educación de EE. UU. en www.ed.gov/accreditation.



HOJA DE TRABAJO: CÓMO ELEGIR EL CENTRO UNIVERSITARIO CORRECTO PARA USTED



PASO 1

En la fila superior, haga una lista preliminar de los centros universitarios de su interés.



PASO 2

Evalúe los factores importantes que desea que ofrezca el centro universitario de elección. Luego, priorice cada factor en la columna nivel de importancia.



PASO 3

Tache los centros universitarios que aparentemente no ofrecen lo que busca. Clasifique el resto de los centros universitarios en orden de preferencia.

NIVEL DE IMPORTANCIA	FACTORES PARA TENER EN CUENTA	CENTROS UNIVERSITARIOS (COMPLETE CON LOS NOMBRES DE LOS CENTROS UNIVERSITARIOS QUE LE INTERESAN)			
		1.	2.	3.	4.
	Programa de estudio: ¿Qué programas ofrece el centro universitario para que pueda lograr sus metas de desarrollo profesional?				
	Tamaño de la universidad: ¿Prefiere un centro universitario grande o pequeño? ¿Cuál es la población estudiantil?				
	La cantidad de alumnos en la clase: ¿De qué tamaño prefiere sus clases? ¿Cuál es la proporción estudiante-profesor?				
	Los programas de apoyo: ¿Qué programas ofrece el centro universitario para que pueda continuar estudiando y graduarse?				
	La ciudad y el vecindario: ¿Prefiere una ciudad o un pueblo pequeño? ¿Cuál es la población de la ciudad o el pueblo?				
	La cultura del campus: cuando visite los centros universitarios, trate de percibir su “personalidad”. ¿Cómo se ajusta con la suya?				
	La distancia con respecto a su hogar: ¿A qué distancia desea vivir de su familia?				
	Las actividades extracurriculares: ¿Tiene actividades en su vida que son imprescindibles?				
	La afiliación religiosa: ¿Desea concurrir a un centro universitario afiliado con sus creencias religiosas?				
	Precio neto: si bien un centro universitario puede parecer menos costoso, ¿cuál será su costo final después de recibir subvenciones y becas? Use https://collegecost.ed.gov/net-price para identificar el costo estimado probable que deberá pagar.				
	Las opciones de ayuda financiera: ¿El centro universitario ofrece opciones de ayuda financiera especiales? Estas pueden incluir soluciones tales como un plan de pago de matrícula en cuotas o un costo de asistencia garantizado mientras esté inscrito.				
	Las opciones de aprendizaje externo: ¿El centro universitario ofrece pasantías internas o externas, u oportunidades para estudiar en el extranjero o aprender mediante la prestación de servicios?				
	Opciones de alojamiento cerca del campus: ¿A qué distancia se encuentra el alojamiento? ¿Necesitará un automóvil? ¿O la localidad donde vive cuenta con fuentes de trabajo y tiendas accesibles a pie o en bicicleta?				



El proceso de solicitud de ingreso a centros universitarios

En función de sus intereses y metas, el proceso de solicitud de ingreso a centros universitarios puede ser tan sencillo como llenar una solicitud de una página o tan complejo como escribir montones de ensayos, rendir múltiples exámenes estandarizados y preparar carpetas de trabajo. Esta sección lo ayudará a organizar el proceso y a estar bien encarrilado.

Preparación para el centro universitario

A los centros universitarios les interesan los cursos que usted haya tomado en la escuela secundaria. Cuanto más se desafíe a usted mismo al escoger los cursos de la escuela secundaria, más opciones de centros universitarios tendrá.

CURSOS DE HONOR

- Más desafiantes a nivel académico.
- Más acelerados; tratan los temas en mayor profundidad.
- Generalmente, pesan más al computar su promedio de calificaciones que las clases regulares (GPA, por sus siglas en inglés), aunque no le otorgan créditos universitarios.

CLASES DE COLOCACIÓN AVANZADA (AP, POR SUS SIGLAS EN INGLÉS)

- Más desafiantes a nivel académico; estos cursos lo preparan para rendir exámenes rigurosos que lo pueden llevar a obtener créditos universitarios.
- Hay 38 clases de AP disponibles en varias asignaturas.
- Quizás su escuela secundaria no ofrezca todas las clases de AP, pero la mayoría también se encuentran disponibles en línea (es posible que se aplique un arancel).
- Una vez que finalizan las materias del curso, los estudiantes rinden exámenes de AP que se toman a nivel nacional en materias de su elección; si las calificaciones del examen son aceptables para el centro universitario, este les concederá créditos universitarios, una colocación avanzada o ambos para el curso.

PROGRAMAS DE INSCRIPCIÓN DOBLE

- En estos programas, los estudiantes toman clases a nivel universitario mientras siguen participando en las actividades regulares de la escuela secundaria.
- Con frecuencia, estas clases se ofrecen en las escuelas secundarias o en universidades comunitarias cercanas.
- No todas las escuelas secundarias participan de estos programas; para más información, comuníquese con el consejero estudiantil de su escuela secundaria.

INTERNATIONAL BACCALAUREATE DIPLOMA PROGRAMME

- Currículo de dos años que ofrece Bachillerato Internacional (IB, por sus siglas en inglés), el cual reúne los requisitos de una combinación de diferentes sistemas educativos nacionales.
- Los programas se ofrecen en inglés, francés y español, y les permiten a los estudiantes que se mudan de un lado al otro del país o de un país a otro transferirse a escuelas del IB.
- Los estudiantes eligen cursos de los siguientes grupos de materias: estudios en lengua y literatura, adquisición de la lengua, individuos y sociedades, ciencias, matemáticas y las artes.
- En el sitio web www.ibo.org se ofrece una lista de todas las escuelas participantes del mundo.

PROGRAMAS DE PREPARACIÓN TÉCNICA ("TECH PREP")

- Programa de múltiples años (dos o más años en la secundaria y dos en un programa ocupacional/técnico en una universidad comunitaria o instituciones de educación profesional y técnica) diseñado para preparar a los estudiantes para ocupaciones técnicas.
- Estos programas pueden ampliar las oportunidades de educación y de empleo, al preparar a los estudiantes para carreras relacionadas con la asistencia médica, los negocios, la industria, el trabajo y el gobierno.
- Fuerte énfasis en las matemáticas, las ciencias y el inglés. Un programa completo de Preparación técnica incluye los siguientes puntos:
 - Un plan completo de desarrollo laboral.
 - Cursos diseñados para una carrera específica, que integran la preparación académica y ocupacional.
 - Un ambiente de aprendizaje que enfatiza las matemáticas, la comunicación, las ciencias y la tecnología.
 - Una transición sin problemas desde la escuela secundaria hasta el centro universitario o el empleo.

Exámenes de ingreso

Algunos centros universitarios de cuatro años exigen exámenes de ingreso como parte del proceso de admisión. Existen dos exámenes principales, el ACT y el SAT; por lo general, los centros universitarios aceptan cualquiera de los dos exámenes.

Muchos centros universitarios tienen una política de admisión con exámenes opcionales, es decir que los estudiantes pueden elegir si rinden o no el examen de ingreso y compartir esos resultados con los centros universitarios de su interés. Esto permite a los estudiantes elegir si las calificaciones de sus exámenes de ingreso son o no un reflejo exacto de su capacidad académica y si desean proporcionar sus calificaciones para que sean analizadas como parte de su solicitud de ingreso al centro universitario.

Practique para los exámenes de ingreso

Existen dos exámenes que le ayudan a “ensayar” para tomar el examen de ingreso al centro universitario: el PreACT y el PSAT/NMSQT. Rendir uno de estos exámenes le ayudará a identificar los puntos fuertes y débiles en las habilidades necesarias para conseguir el éxito en los estudios universitarios. Entonces, usted podrá enfocar su preparación en aquellas áreas que se beneficiarían con un estudio o una práctica adicional. No se les informan los resultados de sus exámenes específicos a los centros universitarios. Sin embargo, usted puede recibir información de los centros universitarios y de las organizaciones a las que les interesan los estudiantes con calificaciones como las suyas.

EL EXAMEN PreACT

El PreACT es un examen de opción múltiple diseñado para ayudar a los estudiantes de segundo año a prepararse para el ACT. Además, los alumnos de octavo y de noveno grado pueden beneficiarse de realizar el

PreACT 8/9. El PreACT sigue el modelo del ACT e incluye exámenes de inglés, matemáticas, lectura y ciencia. Los informes de calificación de PreACT ofrecen una amplia visión de la preparación universitaria y profesional de los estudiantes y proporcionan información relacionada con su futuro desempeño en el examen.

PreACT también brinda conocimientos para ayudar a los estudiantes a analizar las opciones de especialización y profesionales de los centros universitarios para puedan comenzar a planificar su futuro.

Para obtener más información sobre PreACT, visite www.act.org.

EXAMEN PRELIMINAR DE EVALUACIÓN ACADÉMICA Y EXAMEN CALIFICADOR DEL PROGRAMA NACIONAL DE BECAS AL MÉRITO

El Programa Nacional de Becas al Mérito (PSAT/NMSQT, por sus siglas en inglés) consta de tres exámenes que se suelen realizar durante el penúltimo año y que lo ayudan a practicar para el SAT. El PSAT/NMSQT consta de tres exámenes:

- Lectura
- Redacción y lenguaje
- Matemáticas

Estos exámenes miden las siguientes habilidades:

- Lectura crítica
- Resolución de problemas matemáticos
- Redacción

Además, los estudiantes de octavo, noveno y décimo grado pueden beneficiarse al rendir el PSAT 8/9 y el PSAT 10.

La National Merit Scholarship Corporation (Corporación Nacional de Becas de Mérito) usa estas calificaciones para determinar si usted tiene derecho a recibir sus programas de becas.

Para obtener más información sobre el PSAT/NMSQT, visite el sitio web de College Board en <https://satsuite.collegeboard.org>.

Volver a rendir exámenes de ingreso

Para tratar de mejorar las calificaciones obtenidas en los exámenes, los estudiantes pueden volver a rendirlos inscribiéndose y pagando sesiones de examen adicionales. Tanto el ACT como el SAT tienen diferentes métodos de calificación denominados “superpuntaje” para que los estudiantes que vuelven a rendir el examen puedan incluir sus mejores calificaciones a efectos de la admisión. Cuando los estudiantes vuelvan a rendir el examen, ACT tomará el promedio de las cuatro mejores calificaciones de las materias de cada intento de prueba de ACT para crear una nueva calificación oficial. El SAT tomará la mejor calificación compuesta de cada intento de prueba para crear una nueva calificación oficial. Antes de optar por volver a rendir un examen de ingreso, consulte primero con los centros universitarios para saber si aceptan superpuntajes.

Exámenes de colocación

Algunos centros universitarios, especialmente las universidades comunitarias, exigen a los estudiantes que realicen exámenes de colocación después de que los hayan aceptado. Los centros universitarios utilizan exámenes de colocación en asignaturas como Matemática e Inglés para evaluar los conocimientos actuales de la materia y ayudar a colocar a los estudiantes en el nivel de clase adecuado. Los exámenes de colocación suelen realizarse durante la primavera o el verano antes de empezar el centro universitario. Los exámenes de colocación miden los conocimientos actuales, por lo que se necesita poca preparación. Pida a su centro universitario recursos de estudio para preparar los exámenes de colocación, si están disponibles.

MUCHOS CENTROS UNIVERSITARIOS HAN ELIMINADO EL REQUISITO DE EXÁMENES ACT/SAT. VISITE <https://fairtest.org/test-optional-list> PARA OBTENER UNA LISTA ACTUALIZADA DE CENTROS UNIVERSITARIOS CON EXÁMENES OPCIONALES. SIEMPRE VERIFIQUE LOS REQUISITOS DE EXÁMENES CON LA OFICINA DE ADMISIONES DEL CENTRO UNIVERSITARIO.

COMPARACIÓN DE LOS EXÁMENES DE INGRESO

	ACT (Examen Norteamericano de Admisión Postsecundaria)	SAT (Examen de Evaluación Académica)
Lo que se evalúa	El ACT mide lo que usted aprendió en la escuela secundaria para determinar su preparación académica para el centro universitario	El SAT mide lo que usted aprendió en la escuela secundaria y lo que necesita para que le vaya bien en el centro universitario
Cuándo rendir el examen	El examen ACT suele realizarse durante el penúltimo año y se ofrece siete veces al año en los meses de febrero, abril, junio, julio, septiembre, octubre y diciembre	El examen SAT suele realizarse durante el penúltimo año y se ofrece siete veces al año en los meses de marzo, mayo, junio, agosto, octubre, noviembre y diciembre
Fechas límite de inscripción	Aproximadamente cinco semanas antes de la fecha del examen	Aproximadamente cuatro semanas antes de la fecha del examen
Duración del examen	2 horas, 55 minutos + 40 minutos para el ensayo opcional	3 horas + 50 minutos para el ensayo opcional
Secciones principales	Inglés, matemática, lectura, ciencias y una sección de redacción opcional	Matemáticas, lectura, redacción, idioma y un ensayo opcional para determinados estudiantes
Calificación	1-36	400-1600

Fechas de evaluación, aranceles e inscripción

PreACT

2023-2024 Fechas del examen	Fechas límite de inscripción regular	Fechas límite de inscripción tardía	Notas	Aranceles	Inscripción
Del 1 de septiembre al 31 de mayo de cada año a criterio de su universidad	Consulte a su consejero escolar	Consulte a su consejero escolar	La escuela secundaria toma el examen en un entorno supervisado	<ul style="list-style-type: none"> PreACT: \$19 Los exámenes se facturan directamente a los centros educativos; algunos de ellos pueden exigir a los estudiantes el pago de los honorarios y también pueden cobrar honorarios adicionales para cubrir los gastos administrativos 	Inscríbase ante el consejero o el administrador de su escuela

PSAT/NMSQT

2023-2024 Fechas del examen	Fechas límite de inscripción regular	Fechas límite de inscripción tardía	Notas	Aranceles	Inscripción
Del 2 al 31 de octubre de 2023	Consulte a su consejero escolar	Consulte a su consejero escolar	La escuela secundaria toma el examen en un entorno supervisado	<ul style="list-style-type: none"> PSAT/NMSQT: \$18 Los exámenes se facturan directamente a los centros educativos; algunos de ellos pueden exigir a los estudiantes el pago de los honorarios y también pueden cobrar honorarios adicionales para cubrir los gastos administrativos Hay exenciones de aranceles disponibles para los estudiantes elegibles de bajos ingresos Consulte a su consejero para obtener más detalles 	Inscríbase ante el consejero o el administrador de su escuela

ACT

2023-2024 Fechas del examen	Fechas límite de inscripción regular	Fechas límite de inscripción tardía	Notas	Aranceles	Inscripción
9 de septiembre de 2023	4 de agosto de 2023	18 de agosto de 2023	Puede proceder con su fecha de prueba original o puede solicitar cambiarla. Sin embargo, deberá pagar la tarifa de registro básica para la nueva fecha de prueba más la tarifa de cambio de fecha de prueba. Si solicita un cambio de fecha después de la fecha límite habitual para la nueva fecha, también debe pagar la tarifa de inscripción tardía. Se le reembolsará el arancel de registro básico para la fecha de la prueba original	<ul style="list-style-type: none"> ACT (sin examen de redacción): \$68 ACT (con examen de redacción): \$93 Inscripción tardía: \$36 Cambio de fecha del examen: \$42 Cambio de centro examinador: \$42 Exámenes en espera: \$68 Hay exenciones de aranceles para estudiantes que cumplen con uno o más indicadores de necesidad económica Consulte a su consejero para obtener más detalles 	www.act.org
28 de octubre de 2023	22 de septiembre de 2023	6 de octubre de 2023			
9 de diciembre de 2023	3 de noviembre de 2023	17 de noviembre de 2023			
10 de febrero de 2024	5 de enero de 2024	19 de enero de 2024			
13 de abril de 2024	8 de marzo de 2024	22 de marzo de 2024			
8 de junio de 2024	3 de mayo de 2024	17 de mayo de 2024			
13 de julio de 2024 ¹	7 de junio de 2024	21 de junio de 2024			

¹ No hay centros examinadores programados en Nueva York para esta fecha.

SAT

2023-2024 Fechas del examen	Fechas límite de inscripción regular	Fechas límite de inscripción tardía	Notas	Aranceles	Inscripción
7 de octubre de 2023	7 de septiembre de 2023	26 de septiembre de 2023	<ul style="list-style-type: none"> La toma de examen un domingo normalmente se lleva a cabo el día después de cada fecha de examen que sea un sábado para aquellos estudiantes a los que no se los puede evaluar un sábado por cuestiones religiosas El ensayo opcional solo estará disponible en los estados donde se requiere como parte de la administración del SAT durante la jornada escolar 	<ul style="list-style-type: none"> Examen de Evaluación Académica (SAT): \$60 Inscripción tardía: \$30 Cambio de centro examinador: \$25 Cancelar inscripción: \$25 Cancelar inscripción tardía: \$35 La inscripción en lista de espera no está disponible actualmente Hay exenciones de aranceles disponibles para los estudiantes elegibles de bajos ingresos Consulte a su consejero para obtener más detalles 	www.collegeboard.org
4 de noviembre de 2023	5 de octubre de 2023	24 de octubre de 2023			
2 de diciembre de 2023	2 de noviembre de 2023	21 de noviembre de 2023			
9 de marzo de 2024	23 de febrero de 2024	POR DETERMINAR			
4 de mayo de 2024	19 de abril de 2024	POR DETERMINAR			
1 de junio de 2024	17 de mayo de 2024	POR DETERMINAR			

Cómo presentar sus solicitudes de ingreso a centros universitarios

Cada centro universitario tiene un proceso distinto de solicitud de ingreso, con diferentes instrucciones a seguir. Léalas detenidamente y utilice la hoja de trabajo que aparece en la página 10 para organizar la información relacionada con los centros universitarios en los que está pensando. Haga una copia para cada centro universitario y consérvela con el material de la solicitud.

Si necesita ayuda, hay muchos recursos a los que puede recurrir para orientarse, como padres, profesores, consejeros escolares y organizaciones de voluntarios.

MANERAS DE SOLICITAR EL INGRESO

- En papel
- Por Internet

Para determinar la mejor manera de hacerlo, vaya a la página de admisiones del sitio web de cada centro universitario y busque más información.

Considere la posibilidad de utilizar la Solicitud Común (conocida como Common App) visitando www.commonapp.org. Más de 1,000 centros universitarios participan en este proceso de admisión a centros universitarios de un solo paso para postularse, hacer seguimiento de los plazos de cada establecimiento y mucho más.

COSTOS DE LA SOLICITUD

Los aranceles varían de un centro universitario a otro. Muchos centros universitarios ofrecerán la exención del arancel a quienes cumplan con determinadas calificaciones, como solicitantes que recibieron exenciones del arancel por rendir los exámenes de ingreso al centro universitario. Consulte a la oficina de admisiones del centro universitario para determinar las circunstancias bajo las cuales el centro universitario ofrecerá la exención del arancel que se cobra por la solicitud.

También puede trabajar con su consejero de escuela secundaria para obtener una exención de los aranceles de la National Association for College Admission Counseling (NACAC, Asociación Nacional de Asesoramiento para la Admisión a la Universidad).

FECHAS LÍMITE

Mientras que algunos centros universitarios ofrecen admisión permanente, que significa que revisan las solicitudes en el orden en que se reciben sin una fecha límite de aplicación, otros centros universitarios implementan una política de decisión regular que requiere que los estudiantes envíen sus solicitudes antes de una fecha determinada. Las fechas límite son importantes. Asegúrese de prestar atención y cumpla con todas las fechas límite establecidas por los centros universitarios para presentar la solicitud. Si presenta una solicitud en papel,

asegúrese de ver bien si la fecha límite se basa en la fecha de llegada o del matasellos. Si la fecha límite es la fecha de llegada, asegúrese de incluir varios días para la entrega por correo.

DECISIÓN Y ACCIÓN ANTICIPADAS

Muchos centros universitarios le permiten solicitar el ingreso en virtud del programa de “decisión anticipada” o de “acción anticipada”. Normalmente, tiene que presentar la solicitud antes que la mayoría de los solicitantes, pero también se entera antes si ha sido aceptado o no. La decisión anticipada es un compromiso obligatorio de su parte hacia el centro universitario sobre su decisión de asistir si es admitido y si se le ofrece un paquete de ayuda financiera satisfactorio. Este compromiso con el centro universitario suele darse en noviembre o diciembre. La acción anticipada es similar a la decisión anticipada, pero no se requiere una obligación vinculante para asistir al centro universitario hasta la primavera (normalmente el 1 de mayo, que es el Día Nacional de Decisión Universitaria). Estos programas no son para todo el mundo. Generalmente, solo aquellos que han hecho una primera elección bien definida del centro universitario al que quieren ir deben solicitar el ingreso en virtud de estos programas. Si considera que la decisión o la acción anticipadas es ideal para usted, consulte a la oficina de admisiones del centro universitario para determinar cómo presentar la solicitud.

COPIAS DEL EXPEDIENTE ACADÉMICO

Como parte del proceso de admisión, usted o un consejero escolar deberán solicitar y enviar una copia oficial de su expediente académico de la escuela secundaria (y del centro universitario, si ya ha obtenido algunos créditos universitarios), por cada centro universitario en el que planea solicitar el ingreso.

Muchos estudiantes hacen una presentación de una solicitud de inscripción en un centro universitario mientras aún asisten a la escuela secundaria. La aceptación universitaria a menudo depende de las calificaciones. Usted también tendrá que enviar un expediente académico definitivo al centro universitario al que va a asistir.

RECOMENDACIONES

Si su centro universitario exige recomendaciones, cartas o formularios específicos, deberá pedirles a sus profesores o a otros adultos que sean sus referencias. Algunos centros universitarios piden incluso recomendaciones de sus compañeros. Para decidir a quién le debe pedir una recomendación, considere su relación con esa persona y cómo ha sido su desempeño en las actividades con él o ella.

Estas recomendaciones pueden requerir mucho tiempo a las personas que las escriben. Es posible que también estén escribiéndolas para otros estudiantes. Otorgue a las personas que serán sus referencias suficiente tiempo y asegúrese de que sepan las fechas límite para las recomendaciones. Dedicarle un mes antes de la primera fecha límite debe ser

suficiente, pero averigüe sobre el horario de estas personas cuando les pida que escriban su recomendación.

Una recomendación es un favor. Nadie tiene la obligación de recomendarlo para asistir a un centro universitario. He aquí algunas reglas de etiqueta comúnmente aceptadas que usted puede seguir:

- Al entregarle los formularios a sus referencias, incluya un sobre con el nombre y la dirección del remitente y la cantidad correcta de franqueo, si se supone que ellos deben enviarlo directamente al centro universitario.
- Escriba notas de agradecimiento para sus referencias.

ENSAYOS

Si sus centros universitarios exigen ensayos, por lo general le darán preguntas o temas específicos para los mismos. He aquí algunos consejos a seguir:

- Revise errores de ortografía y gramática. La mayoría de los programas de software ofrecen esta función, pero no confíe totalmente en la computadora.
- Consiga que alguien le revise su ensayo y haga comentarios constructivos sobre el mismo.
- Si le dan un límite de palabras, no lo exceda.
- Sea usted mismo. No trate de adivinar lo que el centro universitario quiere que usted piense o escriba en su ensayo.
- No se desvíe de la pregunta/tema.

Todo el mundo emprende el proceso de redacción en forma distinta. La lluvia de ideas y el bosquejo son dos métodos que pueden ayudarlo.





HOJA DE TRABAJO: ORGANICE LA INFORMACIÓN DE SU SOLICITUD

Haga copias de esta página y complete la información para cada centro universitario que esté considerando seriamente.

NOMBRE DEL CENTRO UNIVERSITARIO	
--	--

INFORMACIÓN SOBRE EL CENTRO UNIVERSITARIO

Dirección para la solicitud: _____

Ciudad, estado, código postal: _____

Sitio web de la institución postsecundaria: _____

Sitio web de la solicitud de ingreso: _____

Número de teléfono de la oficina de admisiones: _____ Fax: _____

Código CEEB* (centro universitario): _____ (Escuela secundaria): _____

Código federal de la escuela:** _____ Se ha presentado el formulario de FAFSA: _____ / _____ / _____

*Los códigos CEEB se pueden encontrar en www.collegeboard.org.

**Los códigos de las escuelas federales pueden encontrarse en <https://studentaid.gov/fafsa-app/FSCsearch>.

RECOMENDACIONES

¿Se requieren recomendaciones? Sí NO

	Pedida	Recibida	Agradecimiento enviado
Referencia 1: _____	<input type="checkbox"/>	<input type="checkbox"/>	<input type="checkbox"/>
Referencia 2: _____	<input type="checkbox"/>	<input type="checkbox"/>	<input type="checkbox"/>
Referencia 3: _____	<input type="checkbox"/>	<input type="checkbox"/>	<input type="checkbox"/>

VISITA/EVENTO VIRTUAL

Nombre de la persona con la que va a reunirse	Fecha/Hora	Lugar
_____	_____	_____
_____	_____	_____
_____	_____	_____

CONTACTOS

Nombre	Teléfono	Correo electrónico	Notas
_____	_____	_____	_____
_____	_____	_____	_____
_____	_____	_____	_____

FECHA LÍMITE DE LA SOLICITUD DE ADMISIÓN	/ /
	____:____ ET/CT/MT/PT
<input type="checkbox"/> Fecha del matasellos <input type="checkbox"/> Fecha de llegada <input type="checkbox"/> Fecha de presentación en línea	
Solicitud presentada	/ /

ENSAYOS

¿Se requieren ensayos? Sí NO

	Completado
Tema 1: _____	<input type="checkbox"/>
Tema 2: _____	<input type="checkbox"/>
Tema 3: _____	<input type="checkbox"/>

COPIAS DEL EXPEDIENTE ACADÉMICO

¿Se solicita el expediente académico de la escuela secundaria? Sí NO

¿Se solicitan los expedientes académicos universitarios (si ya se han obtenido créditos universitarios)? Sí NO

EXÁMENES DE INGRESO

Examen obligatorio Examen opcional Sin examen

¿Ha pedido que le envíen las calificaciones del ACT/SAT? Sí NO

OTROS REQUISITOS

¿Otros requisitos? Sí NO

Tarea	Completado
_____	<input type="checkbox"/>
_____	<input type="checkbox"/>
_____	<input type="checkbox"/>

Cómo explorar las opciones de ayuda financiera

Este capítulo lo ayudará a comprender los tipos de ayuda financiera disponibles, el proceso para completar la Solicitud Gratuita de Ayuda Federal para Estudiantes (FAFSA) y cómo mantenerse en rumbo para recibir la ayuda financiera.

Gastos universitarios

EL COSTO DE ASISTENCIA

El costo de asistir a un centro universitario a menudo se conoce como costo de asistencia (COA, por sus siglas en inglés). El COA se utiliza para calcular si un estudiante tiene derecho a obtener ayuda financiera. A menudo, se calcula para mostrar el costo total del año académico, aunque las escuelas con programas de diferente duración podrían mostrar el COA que cubre un período específico. El COA incluye los costos directos e indirectos.

Los costos directos son costos fijos que factura el centro universitario, como los siguientes:

- Alojamiento y comida (si vive en el campus)
- Matrícula
- Aranceles

Los costos indirectos no se incluyen en la factura del centro universitario; sin embargo, se consideran en el costo total para asistir al centro universitario, como los siguientes:

- Libros y útiles
- Alojamiento y comida (si vive fuera del campus)
- Cuidado infantil u otra asignación para el cuidado de personas a cargo
- Gastos relacionados a una incapacidad
- Las tasas por el préstamo
- Computadora personal
- Gastos personales
- Gastos razonables para programas de estudio en el extranjero autorizados
- Transporte

Matrícula

El costo de la matrícula y los aranceles que cobre un centro universitario dependen de muchos factores, pero el factor más significativo es el tipo de centro universitario en cuestión.

- **Centros universitarios públicos:** por lo general, las matrículas y los aranceles son los más bajos porque reciben fondos de impuestos estatales. La mayoría de los centros universitarios públicos de dos o cuatro años les cobran a los estudiantes no residentes una matrícula más alta que a los residentes legales del estado en el que se encuentra el centro universitario. A menudo, la matrícula para no residentes del estado puede ser tan alta como el costo de asistencia en muchos centros universitarios privados. Sin embargo, algunos residentes de estados limítrofes pueden ser tratados como residentes legales de ese estado bajo un acuerdo de reciprocidad. Consulte con la oficina de admisiones del centro universitario para saber si es elegible para recibir tasas de matrícula estatales.
- **Centros universitarios privados:** por lo general, la matrícula es más alta que en los centros universitarios públicos. Los centros universitarios privados no reciben fondos públicos para sus operaciones y tienen que cobrar algo más del costo real a los estudiantes. Sin embargo, los centros universitarios privados suelen tener más recursos de ayuda financiera que pueden ayudarlo a pagar el centro. Cuantos mayores sean sus costos de asistencia generales, mayor será la posibilidad de que tenga que demostrar la necesidad de contar con ayuda financiera.

Aranceles

Muchos centros universitarios cobran tarifas por otros servicios. Algunos ejemplos incluyen:

- Deportivos
- Inscripción
- Sociedades griegas (cuotas de afiliación)
- Centro de salud
- Biblioteca
- Estacionamiento
- Actividades estudiantiles
- Tarifas para tecnología

Alojamiento y comida

Independientemente del tipo de centro universitario que usted elija, tendrá que considerar gastos de alojamiento y comida. Los gastos de alojamiento y comida están incluidos en el COA. Por lo general, los centros universitarios que brindan alojamiento cobran por la habitación y la mayoría de las comidas de acuerdo con un régimen de nueve meses, sin incluir los períodos de vacaciones o feriados. Algunos centros universitarios no permiten que los estudiantes permanezcan en viviendas dentro del campus durante los períodos excluidos. Los centros universitarios también prevén que los estudiantes que se alojan en viviendas privadas, fuera del campus, tendrán que cubrir costos de manutención similares.

Si piensa vivir en la casa de sus padres, se supone que sus costos serán un poco más bajos que los de los estudiantes que viven en el campus, porque no tendrá que pagar el alojamiento. De todos modos, deberá tener en cuenta el costo de los alimentos y otros gastos de subsistencia. A los fines de la ayuda financiera, éstos generalmente se incluyen en el presupuesto de gastos del estudiante que está sujeto a desplazamientos periódicos.





FORMAS DE REDUCIR SUS GASTOS UNIVERSITARIOS

- ➔ Obtenga créditos para el centro universitario en la escuela secundaria. Puede obtener créditos universitarios tomando el examen de colocación anticipada (AP) o de bachillerato internacional (IB), o por medio de una inscripción simultánea. Vea la página 6 para obtener más detalles.
- ➔ Obtenga créditos universitarios por lo que ya sabe. Los exámenes del College Level Examination Program (CLEP) pueden ayudarlo a acceder más rápido al centro universitario o ayudarlo a graduarse a tiempo. Para obtener más información, visite www.collegeboard.org.
- ➔ Dos más dos. Comience en una universidad comunitaria y luego transférase a un centro universitario con carreras de cuatro años para completar su licenciatura.
- ➔ Reembolso de matrícula. Si usted o sus padres tienen empleo, consulte si el empleador ofrece reembolsar el costo de su asistencia al centro universitario.
- ➔ Tome una clase adicional a la jornada de tiempo completo. Por lo general, una clase adicional no afecta los costos de matrícula del periodo académico.
- ➔ Recorra las tiendas para comprar sus libros de texto. Alquile o compre libros usados y véndalos nuevamente a la librería o a otros estudiantes después de finalizar el periodo académico. Busque ofertas de libros de texto en línea y considere comprar versiones electrónicas más económicas.
- ➔ Consiga un trabajo. Trabajar a tiempo parcial mientras asiste al centro universitario puede ayudarlo a pagarlo y a adquirir una valiosa experiencia laboral.
- ➔ Gradúese a tiempo.



Libros y útiles

Como estudiante universitario, gastará dinero en libros de texto y material escolar como cuadernos, papel, carpetas y bolígrafos. La cantidad que se gaste en libros y útiles variará solo ligeramente según el tipo de centro universitario, pero generalmente está relacionada con el plan de estudios o con los cursos que usted elija. En algunos campos académicos, tales como enfermería o medicina, usted gastará más en libros que en otros campos tales como negocios o comunicaciones. Algunos campos requieren uniformes y equipos específicos que usted tendrá que comprar, tales como insumos para el arte, médicos o de laboratorio.

Gastos personales

Independientemente del tipo de centro universitario que elija, va a tener algunos gastos personales tales como ropa, lavandería, artículos de tocador, recreación, facturas del teléfono celular y costos médicos.

Transporte

Todo estudiante gasta algo de dinero en viajes. Si usted vive en una ciudad que no es en la que se encuentra su centro universitario, tiene que viajar para llegar a la misma al comienzo del año académico y viajar de regreso a casa al terminar el año. La mayoría de los estudiantes regresan a su casa por lo menos una vez durante el año. Con frecuencia, los centros universitarios incluyen, dentro del presupuesto estudiantil de ayuda financiera, dos viajes de ida y vuelta a sus casas al año a través del medio de transporte más económico posible.

Los estudiantes sujetos a desplazamientos periódicos también tendrán gastos de transporte, ya sea que usen el transporte público o un vehículo particular para ir al centro

universitario y regresar de él durante varios días a la semana. A efectos de la ayuda financiera, los centros universitarios incluyen estos costos dentro de los presupuestos de los gastos estudiantiles.

DETERMINAR SUS PROPIOS COSTOS

Para determinar sus propios costos, no olvide tener en cuenta cualquier costo adicional como resultado de facturas médicas o gastos personales extraordinarios. Si el cálculo del costo de asistencia es mayor que el importe determinado por el centro universitario, puede solicitar una apelación para que se ajuste el costo de asistencia. Estos ajustes podrían aumentar su derecho a recibir ayuda financiera.

Cálculo de los gastos universitarios

Antes de completar la FAFSA, existen formas de calcular cuáles serán sus gastos para concurrir al centro universitario.

AYUDA FINANCIERA

Visite la calculadora BigFuture EFC de College Board (<https://bigfuture.collegeboard.org/pay-for-college/calculate-your-cost/expected-family-contribution/efc-calculator>) a fin de tener una idea del Índice de Ayuda Estudiantil (SAI) que usan los centros universitarios para determinar cuánta ayuda financiera le ofrecerán.

Use la calculadora de Ayuda Federal para Estudiantes (<https://studentaid.gov>) programada para lanzarse en septiembre de 2023 a fin de determinar su elegibilidad para la ayuda federal para estudiantes y conocer los tipos y los montos estimados de ayuda que puede recibir.

CALCULADORAS DE PRECIOS NETOS

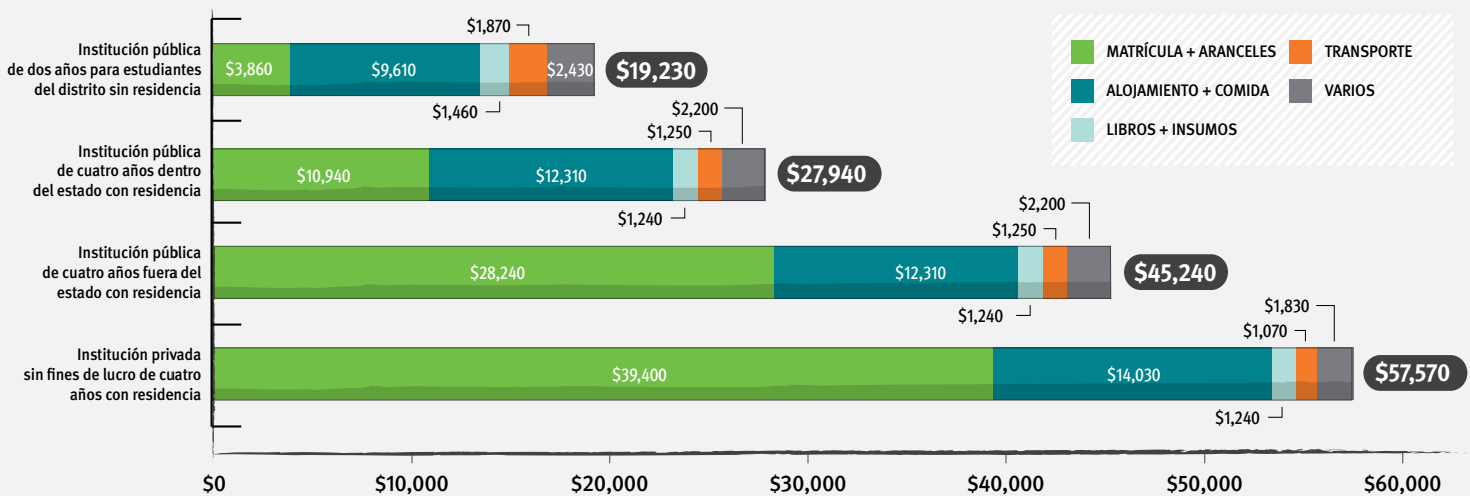
Cada centro universitario que participa en los programas de ayuda financiera federal debe contar con una “calculadora de precios netos” en su sitio web. Estas calculadoras pueden brindar un cálculo aproximado de cuánto le costará asistir a un centro universitario específico, considerando la asistencia que pueda recibir del centro universitario y de la ayuda financiera federal. La forma más fácil de encontrar la calculadora en el sitio web del centro universitario es escribir “calculadora de precios netos” en el campo de búsqueda del sitio web.

Debido a ello, los cálculos provistos por diferentes calculadoras de precios netos no deben utilizarse para confirmar o descartar un centro universitario en particular. Las preguntas varían de un centro universitario a otro. Como las calculadoras pueden ser diferentes, los resultados no proporcionan una comparación exacta de su precio neto.

ASEQUIBILIDAD Y TRANSPARENCIA UNIVERSITARIAS

El El College Affordability and Transparency Center (Centro de Asequibilidad y Transparencia Universitaria) del Departamento de Educación sirve como punto central de acceso a varias herramientas, incluidas College Scorecard y College Navigator, las cuales proporcionan acceso a comparaciones de matrículas y aranceles universitarios, calculadoras de precios netos, gráficos de gastos estatales y mucho más. Visite <https://collegecost.ed.gov>.

PRESUPUESTOS ESTIMADOS PROMEDIO DE ESTUDIANTES DE PREGRADO CON DEDICACIÓN A TIEMPO COMPLETO, 2022-2023



Fuente: <https://research.collegeboard.org/media/pdf/trends-in-college-pricing-student-aid-2022.pdf>

SOLICITUD GRATUITA DE AYUDA FEDERAL PARA ESTUDIANTES

FAFSA

Completar la FAFSA es la parte más importante del proceso de ayuda financiera y la mayoría de los estudiantes tardan menos de una hora en hacerlo.

Completando esta solicitud gratuita, ¡podría recibir miles de dólares para pagar el centro universitario!

Sobre la Solicitud Gratuita de Ayuda Federal para Estudiantes (FAFSA)

LO QUE HACE LA FAFSA

¡Completar la Solicitud Gratuita de Ayuda Federal para Estudiantes (FAFSA, por sus siglas en inglés) es importante! Su elegibilidad para recibir ayuda financiera federal, incluidos préstamos, subvenciones y oportunidades de trabajo y estudio, se calcula usando una metodología establecida por el Congreso. Muchos estados, centros universitarios y proveedores de becas también utilizan las presentaciones de la FAFSA para determinar la ayuda financiera. La fórmula toma en consideración su situación financiera (y la de sus padres, si usted es un estudiante dependiente). Cuando complete la FAFSA, usted contestará una serie de preguntas para dar esta información.

La presentación de la FAFSA es gratuita.

Recuerde, la primera palabra en la definición de FAFSA es "gratuita". Algunas empresas le cobrarán una tarifa por ayudarlo a completar la FAFSA; sin embargo, no hay necesidad de pagar por este servicio.

Tendrá que presentar la FAFSA cada año que esté en el centro universitario a fin de que se lo considere para recibir ayuda.

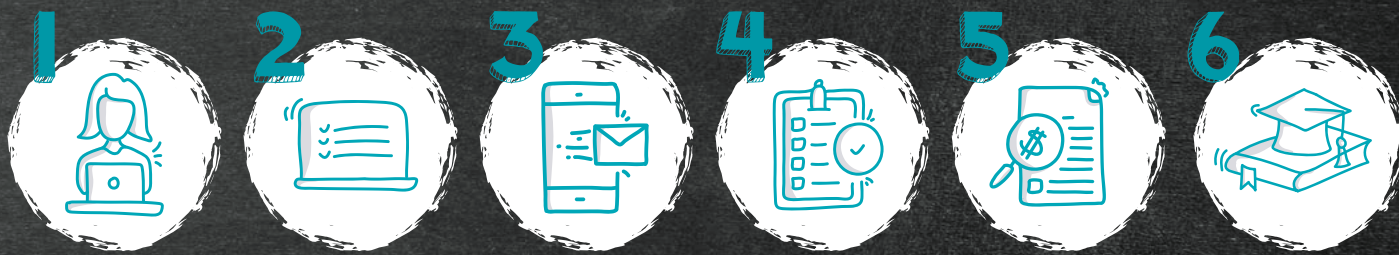
Si usted no cumple con los requisitos de ciudadanía para completar la FAFSA, consulte en la oficina de ayuda financiera de su centro universitario para determinar si puede utilizar otra solicitud.

CÓMO EVITAR LOS ERRORES COMUNES EN LA FAFSA

- No dé por sentado que no va a poder optar a la ayuda financiera o que el proceso es demasiado duro. Prácticamente, todos los estudiantes tienen derecho a recibir al menos un tipo de ayuda federal para estudiantes y la única manera de recibir esta ayuda federal, algunas ayudas estatales e institucionales y algunas becas es completando la FAFSA.

- Verifique las fechas límite o las fechas de presentación prioritarias que el centro universitario y el estado establecieron, y presente su FAFSA a tiempo para cumplir con esas fechas. Comuníquese con la oficina de ayuda financiera para pedir otras solicitudes o formularios que deba enviar.
- Cree una ID de FSA antes de llenar la FAFSA. El ID de FSA es un nombre de usuario y una contraseña que se utilizan para iniciar sesión en determinados sitios web de la Ayuda Federal para Estudiantes (FSA). Esto se utilizará cada año que complete la FAFSA en línea y también para comprobar el estado de sus préstamos estudiantiles federales. Si es un estudiante dependiente, tanto usted como sus padres necesitarán una ID de FSA. Esta se puede crear en cualquier momento y debe crearse mucho antes de iniciar la FAFSA.
- Utilice el Intercambio Directo de Datos de la Ley FUTURE del IRS (FADDX) para transferir automáticamente la información fiscal del IRS de manera directa a su FAFSA. Esta es la forma más rápida y precisa de ingresar la información de su declaración de impuestos en la FAFSA. Esta herramienta solo está disponible para quienes ya hayan declarado los impuestos del año anterior al momento de presentar la FAFSA.
- Lea cuidadosamente la solicitud para evitar errores en la FAFSA. Los errores y la información incompleta le pueden atrasar la concesión de la ayuda. Tómese su tiempo, utilice la función de ayuda integrada al formulario disponible en la mayoría de las preguntas y pida ayuda si se atasca.
- Enumere todos los centros universitarios en los que está solicitando la admisión. La información de la FAFSA se enviará solamente a los centros universitarios que especifique (puede indicar hasta 20). Cada centro universitario tiene un código federal de seis dígitos. Visite <https://studentaid.gov/fafsa-app/FSCsearch> para buscar los códigos federales de las escuelas.
- No se retrase en llenar la FAFSA solo porque está esperando saber si ha sido aceptado en un centro universitario. Debe llenar su FAFSA lo antes posible una vez que se abra la solicitud (en diciembre para el año académico 2024-2025) al comenzar su último año de escuela secundaria, independientemente de si ha sido aceptado o no en un centro universitario. Si espera hasta que lo acepten en una universidad, podría no cumplir con las fechas límite importantes para solicitar ayuda financiera y así perder el derecho a obtener la ayuda financiera que de otra manera podría haber recibido.
- Contáctese con su centro universitario para informar cualquier situación especial. Debido a que la FAFSA no tiene espacio para que usted explique las circunstancias financieras que solo le competen a usted y su familia, deberá comunicar la explicación de la situación directamente al administrador de la ayuda financiera de los centros universitarios en los que presentará su solicitud. Las circunstancias especiales pueden incluir facturas médicas inusuales, un divorcio inminente, pérdida de empleo u otras situaciones. El administrador de la ayuda financiera puede decidir ajustar los elementos de datos utilizados para calcular el Índice de Ayuda Estudiantil (SAI). Estos ajustes pueden aumentar su derecho a recibir ayuda financiera. No envíe esta correspondencia con su FAFSA o directamente al centro universitario. Lo mejor es hablar con un administrador de ayuda financiera y ellos le dirán lo que se necesita.

A PESAR DE QUE PONEMOS TODO NUESTRO ESFUERZO EN MANTENER ESTE LIBRO ACTUALIZADO, LOS DETALLES DEL PROGRAMA ESTÁN SUJETOS A CAMBIO. PARA OBTENER INFORMACIÓN COMPLETA SOBRE LOS PROGRAMAS FEDERALES DE AYUDA FINANCIERA A LOS ESTUDIANTES, VISITE <https://studentaid.gov>.



1
Cree una ID de FSA

2
Completar la FAFSA

3
Vea su resumen de la presentación de FAFSA

4
Complete la verificación (si ha sido seleccionado)

5
Revise las ofertas de ayuda financiera

6
Elija un centro universitario

Pasos de la FAFSA

1. Cree una ID de FSA. Su primer paso es crear una ID de FSA. Si es un estudiante dependiente, tanto usted como sus padres necesitarán una ID de FSA. Cree su ID de FSA en <https://studentaid.gov/fsa-id/create-account/launch>.

2. Complete la FAFSA. Para completar la FAFSA, visite <https://studentaid.gov/h/apply-for-aid/fafsa>. Los errores se corrigen automáticamente cuando completa su solicitud para asegurarse que la información sea lo más correcta posible. Cuando la información de la FAFSA se transmite por Internet, queda completamente segura. Navegar por la ella es sencillo, puesto que además cuenta con varios recursos de ayuda, como chat en vivo, correo electrónico y teléfono.

Otras maneras de presentar la FAFSA incluyen lo siguiente:

- FAFSA en PDF que descarga, completa y envía por correo. Vaya a <https://studentaid.gov/resources>.
- Solicitar la FAFSA en papel, completarla y enviarla. Para obtener una FAFSA en papel, llame al 800-4-FED-AID (800-433-3243). Si tiene problemas auditivos, llame a la línea TTY al 800-730-8913.

Para completar la FAFSA, usted y sus padres deben proporcionar información relacionada con sus activos y pasivos financieros, y sus ingresos.

Reúna esta información antes de completar la FAFSA:

- Declaraciones del impuesto a la renta (año anterior al anterior, es decir, declaraciones de 2022 para la FAFSA de 2024-2025)

- Número de Seguro Social
- Registros de ingresos exentos de impuestos
- Registros de activos
- Registros de empresas y explotaciones agrícolas
- Lista de centros universitarios a los que le interesa asistir

Existen plazos federales, estatales y universitarios para completar la FAFSA. Consulte <https://studentaid.gov/apply-for-aid/fafsa/fafsa-deadlines> para obtener más información y asegúrese de planificar adecuadamente para cumplir estos plazos.

3. Vea su resumen de la presentación de FAFSA. Entre tres días y tres semanas después de presentar la FAFSA, recibirá un resumen de la presentación de FAFSA que contiene la información proporcionada en su FAFSA junto con su Índice de Ayuda Estudiantil (SAI). El SAI es un índice que utilizan los centros universitarios para calcular la cantidad de ayuda financiera que puede recibir, así como la cantidad que se espera que su familia aporte al costo de sus estudios. Estos importes serán determinados por la oficina de ayuda financiera de su centro universitario.

Los centros universitarios que incluyó en la FAFSA reciben la información que proporcionó en la FAFSA en forma de un Registro Institucional de Información del Estudiante (ISIR). En base a esta información, cada centro universitario determinará la cantidad y los tipos de ayuda a la cual usted tendrá derecho. La agencia de educación superior de su estado también recibirá los resultados de su FAFSA para calcular la cantidad de ayuda estatal que puede recibir.

4. Completar la verificación. La verificación es el proceso que usan los centros universitarios para garantizar la precisión de la información presentada en la FAFSA. Que sea seleccionado para la verificación no significa que haya hecho algo mal. Es posible que se le solicite entregar al centro universitario una copia de su declaración impositiva u otros documentos adicionales. Asegúrese de estar atento y de responder a las solicitudes de verificación de manera oportuna o su FAFSA no se completará y puede perder la oportunidad de recibir ayuda financiera. Si presentó su FAFSA electrónicamente, la solicitud de verificación se enviará al correo electrónico que proporcionó.

5. Revise las ofertas de ayuda financiera. Recibirá una carta de oferta de ayuda financiera de cada uno de los centros universitarios que lo hayan aceptado. La oferta describe el paquete de ayuda financiera total (subvenciones, becas, programas de trabajo y estudio, y préstamos) a la cual usted tiene derecho. Los funcionarios de ayuda financiera de los centros universitarios le pueden contestar preguntas sobre el resumen de la presentación de FAFSA y las ofertas de ayuda financiera. Consulte las páginas 24-26 para obtener más información sobre las cartas de concesión y para compararlas.

6. Elija un centro universitario. ¡Ha llegado el momento de tomar una decisión! Utilice la hoja de trabajo “Cómo elegir el centro universitario correcto para usted” de la página 5 y la hoja de trabajo “Tome su decisión” de la página 26 como una ayuda para analizar sus opciones. Asegúrese de notificar a su centro universitario las opciones de ayuda financiera que haya decidido aceptar y rechazar, ya que no está obligado a aceptar todas las ayudas financieras que le ofrezcan, como los préstamos.

Preguntas comunes sobre cómo completar la FAFSA

¿Por qué la Ayuda Federal para Estudiantes (FSA) pide información sobre los ingresos del año anterior al anterior al que voy a ir al centro universitario?

Los estudios han demostrado consistentemente que la información verificable del impuesto sobre la renta del año anterior (2022 para el año de adjudicación 2024-2025) es más precisa que la información proyectada al estimar cuánto podrá contribuir la familia durante el próximo año escolar.

¿Qué estado señalo como mi domicilio (residencia)?

En la FAFSA, el domicilio se refiere al “estado de residencia legal”. El domicilio de una persona es el hogar fijo actual al que regresa después de ausencias temporales y en el que piensa quedarse indefinidamente. Para poder solicitar los beneficios de las matrículas para residentes del estado, como así también de la mayoría de las ayudas financieras respaldadas por el estado, usted tiene que establecer su domicilio por lo menos con un año de anticipación al primer día de clases. Se presume que el domicilio de los menores de edad es el mismo que el de sus padres o tutores legales.

La intención domiciliaria se determina usando muchos factores. Estos factores pueden incluir el hecho de pagar los impuestos estatales sobre los ingresos como residente, figurar en los padrones electorales del estado, ser dueño de una propiedad, tener un empleo permanente, contar con fuentes de respaldo financiero y tener vínculos económicos con el estado. El estudiante tiene la responsabilidad de presentar suficiente información para establecer la intención domiciliaria. Para más información, comuníquese con la oficina del secretario de su centro universitario.

¿Cómo sé si soy un estudiante dependiente o independiente?

Para determinar la necesidad financiera, uno de los factores más importantes es el hecho de que esté clasificado como estudiante dependiente o independiente. Los estudiantes dependientes deben incluir la información de sus padres en la FAFSA. Los estudiantes independientes solamente deben incluir la información personal y de su cónyuge (si corresponde). Usted queda calificado en forma automática como independiente para el año de concesión 2024-2025 si marca CUALQUIERA de los siguientes casilleros:

- Nací antes del 1 de enero de 2001
- Estoy casado
- Estaré trabajando en un programa de maestría o doctorado (por ejemplo, MA, MBA, MD, JD, PhD, EdD, certificado de posgrado)
- Estoy en servicio activo en las Fuerzas Armadas de los EE. UU.
- Soy veterano de las Fuerzas Armadas de los EE. UU.
- Ahora tengo o tendré hijos a los que proporcionaré más de la mitad de su sustento económico entre el 1 de julio de 2024 y el 30 de junio de 2025
- Soy huérfano de padre y madre desde los 13 años
- Estuve en custodia adoptiva temporal en algún momento desde que cumplí 13 años
- Tengo dependientes (que no son mis hijos ni mi cónyuge) que viven conmigo y yo proporciono más de la mitad de su sustento económico
- Fui dependiente o estuve bajo la tutela del tribunal desde que cumplí 13 años
- Actualmente, soy o fui un menor emancipado
- Actualmente, estoy o estuve bajo tutela legal
- Actualmente, estoy sin hogar o corro el riesgo de estarlo

Si ninguno de estos criterios se aplica a usted, es un estudiante dependiente (incluso si tiene 18 años). Visite <https://studentaid.gov/apply-for-aid/fafsa/filling-out/dependency> para obtener más información.

Además, la oficina de ayuda financiera del centro universitario puede determinar si se lo debe considerar como independiente en el caso de que existan circunstancias especiales, aunque esto solo pasa en pocos casos.

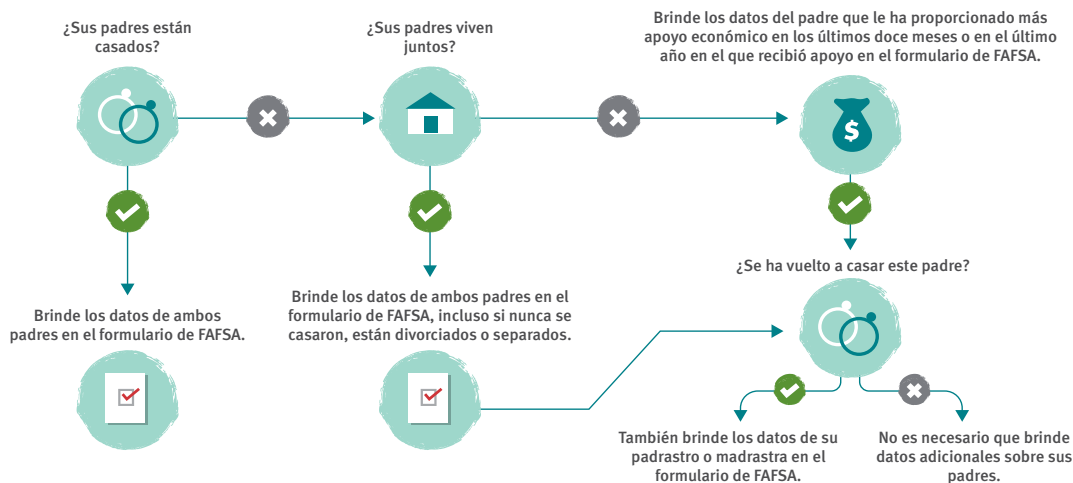
¿A quién se considera mi padre a efectos de la ayuda financiera?

Consulte la tabla que aparece a continuación para determinar a quién debe señalar como su padre a efectos de la ayuda financiera. Tenga en cuenta que las siguientes personas no se consideran sus padres a efectos de la ayuda financiera, a menos que lo hayan adoptado legalmente: tutores legales, padres adoptivos, padrastros viudos, abuelos, hermanos o tíos.

¿Qué debo hacer si se me considera estudiante dependiente, pero no tengo contacto con mis padres?

Presente su FAFSA sin la información de sus padres. Recibirá una solicitud de información del administrador de ayuda financiera del centro universitario. Si no recibe una solicitud de información, comuníquese con la oficina de ayuda financiera y solicite una “anulación de dependencia”. El administrador de ayuda financiera del centro universitario puede usar su criterio profesional para determinar si un estudiante debe ser tratado como independiente. Usted tendrá que presentar documentación de sus circunstancias a la oficina de ayuda financiera. La decisión se sustenta en el juicio del administrador de la ayuda financiera, en base a los hechos de su situación específica, y es definitiva.

¿Quién es mi padre cuando relleno el formulario de FAFSA?



HOJA DE TRABAJO: CREAR UNA ID DE FSA



La creación de una ID de FSA es el primer paso para completar la Solicitud Gratuita de Ayuda Federal para Estudiantes (FAFSA) en línea, que es la forma más rápida y fácil de presentar la solicitud. Cada estudiante y al menos uno de los padres deben tener una ID de FSA única para firmar electrónicamente la FAFSA. El nombre de usuario y la contraseña de ID de FSA se usan para firmar electrónicamente la FAFSA y otros documentos importantes para la ayuda financiera. También le permite acceder a su cuenta en línea de la Ayuda Federal para Estudiantes (FSA). Utilice esta hoja de trabajo para ayudarle a crear una ID de FSA.

Para ver un video sobre cómo crear una ID de FSA, vaya a www.youtube.com/watch?v=iTb7hMVtzc0.

INFORMACIÓN NECESARIA PARA CREAR UNA ID DE FSA

Información del estudiante

- Tarjeta de Seguro Social del estudiante
- Dirección de correo electrónico del estudiante²
- Número de teléfono móvil del estudiante²

Información de los padres

- Tarjeta de la Seguridad Social de los padres¹
- Dirección de correo electrónico de los padres²
- Número de teléfono móvil de los padres²

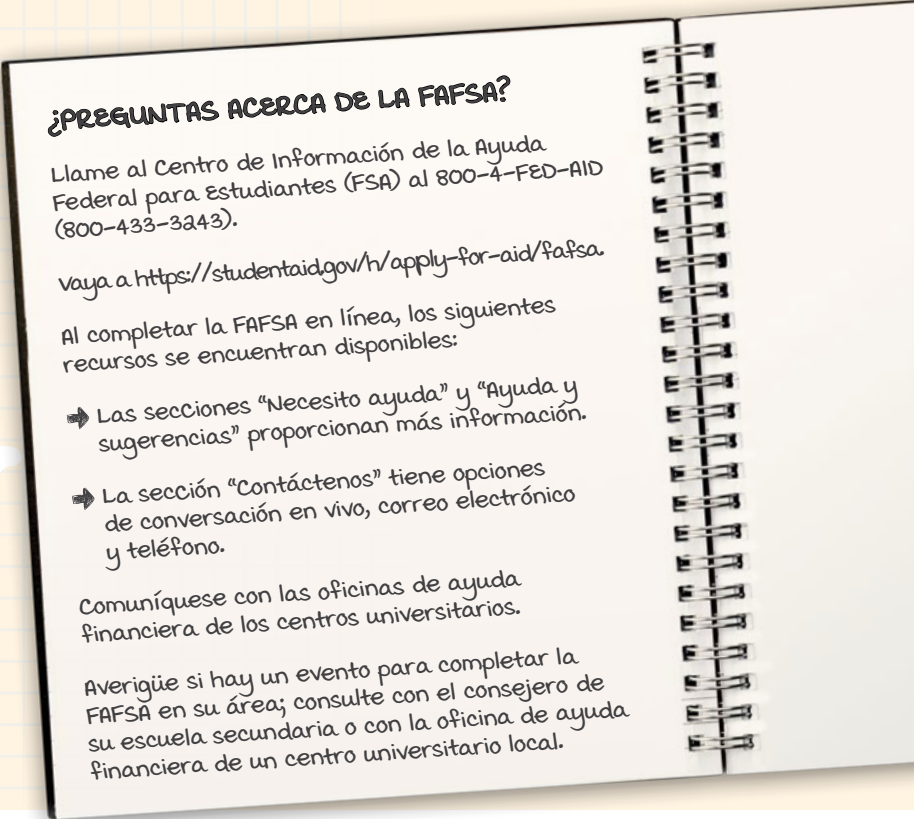
PASOS PARA CREAR UNA ID DE FSA

PRIMER PASO Información personal	<p>A. Vaya a la página web Crear una cuenta (credencial FSA ID) en https://studentaid.gov/fsa-id/create-account/launch.</p> <p>B. Haga clic en “Comience aquí”.</p> <p>C. Introduzca su nombre exactamente como aparece en su tarjeta de Seguro Social, la fecha de nacimiento (mm/dd/aaaa) y el número de Seguro Social. Si su nombre es demasiado largo y no cabe el nombre completo en la casilla, escriba la mayor parte posible.</p>
SEGUNDO PASO Información de la cuenta	<p>A. Cree un nombre de usuario de 6 a 30 caracteres de largo, utilice cualquier combinación de números y letras mayúsculas o minúsculas. Nombre de usuario del estudiante: _____ Nombre de usuario de los padres: _____</p> <p>B. Ingrese y confirme su dirección de correo electrónico. Se recomienda utilizar una dirección de correo electrónico que no sea de la escuela, ya que deberá acceder a su cuenta de FSA después de graduarse de la escuela secundaria. Dirección de correo electrónico del estudiante: _____ Dirección de correo electrónico de los padres: _____</p> <p>C. Cree y confirme una contraseña de 8 a 30 caracteres de largo. La contraseña distingue entre mayúsculas y minúsculas y debe incluir una combinación de números, letras mayúsculas y letras minúsculas. No utilice identificadores personales (por ejemplo, fecha de nacimiento, nombre). Contraseña de estudiante: _____ Contraseña de los padres: _____</p>
TERCER PASO Información de contacto	<p>A. Ingrese su dirección postal permanente. Si no tiene una, puede utilizar la dirección de su escuela secundaria.</p> <p>B. Introduzca y confirme su número de teléfono móvil.</p> <p>C. Es muy recomendable marcar la casilla que permite recuperar la cuenta a través del teléfono móvil de forma rápida y sencilla.</p>
CUARTO PASO Preferencias de comunicación	<p>A. Seleccione si desea recibir mensajes del Departamento de Educación de EE. UU. por correo electrónico (recomendado) o por correo postal.</p> <p>B. Seleccione su idioma preferido (inglés o español).</p>
QUINTO PASO Preguntas de seguridad	<p>A. Seleccione la pregunta de seguridad 1: _____ Respuesta: _____</p> <p>B. Seleccione la pregunta de seguridad 2: _____ Respuesta: _____</p> <p>C. Seleccione la pregunta de seguridad 3: _____ Respuesta: _____</p> <p>D. Seleccione la pregunta de seguridad 4: _____ Respuesta: _____</p>
SEXTO PASO Confirmación y verificación	<p>A. Revise su información para verificar su precisión y realice las modificaciones necesarias.</p> <p>B. Revise los términos y condiciones de la FSA y acéptelos marcando la casilla.</p>
SÉPTIMO PASO Recuperación de la cuenta	<p>A. Seleccione para verificar su número de teléfono móvil o su dirección de correo electrónico recuperando el código seguro de seis dígitos que se le envió e introduciéndolo en la casilla correspondiente. Dos de estos tres métodos de verificación son obligatorios, y debe verificar los dos métodos elegidos. Código de reserva del estudiante: _____ Código de seguridad de los padres: _____</p>

Puede comenzar a utilizar su ID de FSA inmediatamente para actividades como firma electrónica de la FAFSA; sin embargo, algunas de las actividades estarán limitadas hasta que la Administración del Seguro Social (SSA, por sus siglas en inglés) verifique su información (de 1 a 3 días hábiles). Guarde su nombre de usuario, su contraseña y su código de seguridad de la ID de FSA en un lugar seguro y no comparta esta información con nadie.

¹Padres, si están indocumentados o no tienen un número de Seguro Social, vayan a <https://studentaid.gov/apply-for-aid/fafsa/filling-out> a fin de encontrar métodos alternativos para firmar la FAFSA.

²Las direcciones de correo electrónico y los números de teléfono móvil del estudiante y de los padres deben ser diferentes.



Ayuda financiera federal

El Departamento de Educación de EE. UU. define la ayuda federal a los estudiantes como “la ayuda del Gobierno en forma de subvenciones, préstamos o programas de trabajo y estudio para ayudar a los estudiantes en sus estudios universitarios o profesionales”. Tenga en cuenta que la carga lectiva (tiempo completo, medio tiempo, menos de medio tiempo) puede afectar a la cantidad de ayuda financiera que puede recibir. Si tiene preguntas, póngase en contacto con la oficina de ayuda financiera de su centro universitario.

Debe completar la FAFSA para solicitar esta ayuda.

BECAS (NO SE TIENEN QUE REEMBOLSAR)

Programa	Requisitos de aptitud	Concesión anual	Más información
Beca Federal Pell	<ul style="list-style-type: none"> • Ser estudiante de pregrado inscrito con una dedicación de al menos medio tiempo en un centro universitario que reúna los requisitos • Ciudadano estadounidense o extranjero con derecho a participar • Demostrar que tiene necesidad financiera 	La concesión máxima para 2023-2024 es de \$7,395	Los montos de concesión dependen del COA, el SAI, la inscripción a tiempo parcial o completo, y la Elegibilidad para toda la vida utilizada (LEU). La aptitud para toda la vida se limita al equivalente de seis años de fondos a tiempo completo o al 600 %
Federal Supplemental Educational Opportunity Grant (FSEOG)	<ul style="list-style-type: none"> • Ser estudiante de pregrado inscrito con una dedicación de al menos medio tiempo en un centro universitario que reúna los requisitos • Ciudadano estadounidense o extranjero con derecho a participar • Demostrar que tiene necesidad financiera excepcional • Beneficiarios de una Beca Federal Pell 	Entre \$100 y \$4,000	El monto de concesión depende de los fondos que el centro universitario tiene para otorgar y de la inscripción parcial o a tiempo completo Los centros universitarios conceden fondos por orden de llegada y los fondos pueden agotarse
Subvención por servicios en Irak y Afganistán	<ul style="list-style-type: none"> • Estudiantes de pregrado cuyo padre o tutor haya sido miembro de las Fuerzas Armadas de los Estados Unidos y haya muerto en servicio durante su servicio activo a partir del 11 de septiembre de 2001 • Menor de 24 años o matriculado en un centro universitario que reúna los requisitos necesarios, al menos a tiempo parcial, en el momento del fallecimiento del padre o tutor • Ciudadano estadounidense o extranjero con derecho a participar • No califica para una Beca Federal Pell solo a causa de una menor necesidad financiera de la que se requiere para recibir fondos Pell 	La concesión máxima para 2023-2024 es de \$6,973.49, pero no puede superar el costo de asistencia	Pago ajustado para estudio con una dedicación menor a tiempo completo El monto total no puede exceder el equivalente a seis años de fondos de beca por servicio en Irak o Afganistán
Beca TEACH	<ul style="list-style-type: none"> • Estudiante de pregrado/graduado/de posgrado inscrito en un centro universitario que reúna los requisitos necesarios en un programa en el que pueda optar a la beca TEACH • Ciudadano estadounidense o extranjero con derecho a participar • Cumpla con ciertos requisitos de rendimiento académico (hable con la oficina de ayuda financiera de su centro universitario para obtener información específica) • Reciba asesoramiento sobre la Beca TEACH • Firme el Acuerdo de la Beca TEACH de prestación de servicios o de pago 	La concesión máxima para 2023-2024 es de \$3,772	Debe ejercer la docencia en un campo de alta necesidad, con estudiantes de bajos ingresos durante cuatro años. Si no se cumple con la obligación de servicios, la beca TEACH se convierte en un préstamo directo sin subsidio, el cual debe reembolsarse con intereses en forma retroactiva

PROGRAMA DE TRABAJO Y ESTUDIO (EL DINERO GANADO MIENTRAS SE ASISTE A UN CENTRO UNIVERSITARIO; NO DEBE REEMBOLSARLO)

Programa	Requisitos de aptitud	Concesión anual	Más información
Código Programas de trabajo y estudio	<ul style="list-style-type: none"> • Ser estudiante de pregrado, grado o profesional, inscrito con una dedicación de al menos medio tiempo en un centro universitario que reúna los requisitos • Ser ciudadano estadounidense o extranjero con derecho a participar • Demostrar que tiene necesidad financiera 	<ul style="list-style-type: none"> • Según la necesidad financiera y la cantidad que el centro universitario disponga para asignar • Comuníquese con la oficina de ayuda financiera 	Los fondos son limitados; tendrán prioridad quienes presenten la solicitud primero. El programa proporciona empleo a tiempo parcial y paga una tarifa por hora de al menos el salario mínimo federal actual. Su centro universitario también puede ofrecer su propio programa de trabajo y estudio. Su centro universitario debe pagarle directamente, a menos que solicite lo contrario y deba pagarle al menos una vez al mes

PROGRAMAS DE PRÉSTAMOS (DINERO EN PRÉSTAMO QUE DEBE DEVOLVER CON INTERESES)

Para recibir préstamos federales para estudiantes, primero debe completar la FAFSA. También se le pedirá que firme un pagaré maestro (MPN), que explica los términos y condiciones de sus préstamos. Contacte al centro universitario al que concurrirá para obtener información acerca de la firma del MPN. El reembolso del préstamo comienza 180 días después de que deja el centro universitario o reduce la inscripción a menos de la dedicación parcial.

Programa	Requisitos de aptitud	Concesión anual	Información sobre reembolsos	Más información
Préstamo directo subsidiado	<ul style="list-style-type: none"> • Ser estudiante de pregrado inscrito con una dedicación de al menos medio tiempo en un centro universitario que reúna los requisitos • Ser ciudadano estadounidense o extranjero con derecho a participar • Demostrar que tiene necesidad financiera 	Consulte la tabla <i>Montos límite federales de préstamos directos</i> en la siguiente página	<ul style="list-style-type: none"> • El reembolso comienza seis meses después de graduarse, retirarse del centro universitario o reducir la inscripción a menos de medio tiempo de dedicación • El plazo máximo para el reembolso depende del saldo total del capital, pero podría extenderse de 10 a 25 años • Para los préstamos subsidiados directos que se desembolsaron por primera vez a partir del 1 de julio de 2023 y antes del 1 de julio de 2024, la tasa de interés es de un 5.50 % fijo 	<p>Estos préstamos se otorgan con base en la necesidad financiera. Al prestatario no se le cobran intereses mientras se encuentre matriculado o durante los aplazamientos autorizados. El gobierno federal paga (subsidia) el interés durante estos periodos. El centro universitario calculará su necesidad para recibir el préstamo directo con subsidio</p> <p>Hay una tarifa de préstamo del 1.057 % para los préstamos desembolsados a partir del 1 de octubre de 2020 y antes del 1 de octubre de 2024</p>
Préstamo directo no subsidiado	<ul style="list-style-type: none"> • Ser estudiante de pregrado o de posgrado, inscrito con una dedicación de al menos medio tiempo en un centro universitario que reúna los requisitos • Ser ciudadano estadounidense o extranjero con derecho a participar 	Consulte la tabla <i>Montos límite federales de préstamos directos</i> en la siguiente página	<ul style="list-style-type: none"> • El reembolso comienza seis meses después de graduarse, retirarse del centro universitario o reducir la inscripción a menos de medio tiempo de dedicación • El plazo máximo para el reembolso depende del saldo total del capital, pero podría extenderse de 10 a 25 años • Para los préstamos no subsidiados desembolsados por primera vez a partir del 1 de julio de 2023 y antes del 1 de julio de 2024, la tasa de interés es de un 5.50 % fijo para prestatarios de pregrado y de un 7.05 % fijo para prestatarios de posgrado o profesionales 	<p>No es necesario que muestre la necesidad financiera de recibir un Préstamo directo sin subsidio. Usted es responsable por los intereses que se devenguen periódicamente desde el momento en que el préstamo se desembolsa hasta que se paga por completo. Usted puede pagar el interés a medida que se devengue o puede dejar que el interés “se capitalice”, lo que quiere decir que el interés se sumará al importe del capital del préstamo. Los intereses capitalizados incrementan el monto que debe devolver. El centro universitario determinará su elegibilidad para un préstamo sin subsidio, incluido el monto del préstamo para el cual usted es elegible</p> <p>Hay una tarifa de préstamo del 1.057 % para los préstamos desembolsados a partir del 1 de octubre de 2020 y antes del 1 de octubre de 2024</p>
Préstamo directo PLUS	<ul style="list-style-type: none"> • Ser padre biológico o adoptivo de un estudiante dependiente de pregrado inscrito en un programa de al menos medio tiempo en un centro universitario participante • Ser estudiante de posgrado o profesional, inscrito con una dedicación de al menos medio tiempo en un centro universitario que reúna los requisitos • Ser ciudadano estadounidense o extranjero con derecho a participar • No tener un historial crediticio desfavorable 	Cubre hasta el costo de asistencia, menos cualquier ayuda financiera a la que pueda acceder	<ul style="list-style-type: none"> • El período de reembolso empieza después del último desembolso del Préstamo directo PLUS; sin embargo, el prestatario puede tener derecho a un aplazamiento del primer pago por seis meses después de que el estudiante haya dejado de estar inscrito con una dedicación de al menos medio tiempo • El plazo máximo para el reembolso depende del saldo total del capital, pero podría extenderse de 10 a 25 años • Para los préstamos PLUS directos que se desembolsaron por primera vez a partir del 1 de julio de 2023 y antes del 1 de julio de 2024, la tasa de interés es de un 8.05 % fijo 	<p>Los solicitantes tendrán que resultar aprobados en una comprobación de crédito para tener derecho a un préstamo directo PLUS. Si no resultan aprobados, es posible que aún así reciban un préstamo si pueden demostrar que existen circunstancias extremas o si consiguen un codeudor solvente. Un préstamo directo PLUS es un préstamo sin subsidio y el prestatario es responsable por todos los intereses que se acumulen en el préstamo</p> <p>Hay una tarifa de préstamo del 4.228 % para los préstamos desembolsados a partir del 1 de octubre de 2020 y antes del 1 de octubre de 2024</p>



PARA OBTENER INFORMACIÓN SOBRE LOS PROGRAMAS ESTATALES DE AYUDA FINANCIERA, INCLUIDOS LOS FONDOS DISPONIBLES PARA QUIENES NO REÚNEN LOS REQUISITOS PARA PRESENTAR LA FAFSA, VISITE www.nasfaa.org/state_financial_aid_programs.

MONTOS LÍMITE DEL PRÉSTAMO FEDERAL DIRECTO

Año	Estudiantes de pregrado dependientes (excepto estudiantes cuyos padres no pueden obtener préstamos directos PLUS)	Estudiantes de pregrado independientes (y dependientes cuyos padres no pueden obtener préstamos directos PLUS)	Estudiantes de posgrado o profesionales
Primer año	\$5,500	\$9,500	\$20,500 (solo préstamos directos sin subsidio)
	No más de \$3,500 en préstamos directos con subsidio		
Segundo año	\$6,500	\$10,500	
	No más de \$4,500 en préstamos directos con subsidio		
Tercer año en adelante (por año)	\$7,500	\$12,500	
	No más de \$5,500 en préstamos directos con subsidio		
Monto total que puede tomar en préstamo	\$31,000	\$57,500	
	No más de \$23,000 en préstamos directos con subsidio		\$138,500 ¹ para estudiantes de posgrado o profesionales; no más de \$65,500 en préstamos directos con subsidio. El límite total para estudiantes de posgrado incluye todos los préstamos federales recibidos por estudios de pregrado

¹ Los estudiantes posgraduados y profesionales inscritos en ciertos programas profesionales de salud aprobados pueden pedir Préstamos directos sin subsidio que excedan este monto. Consulte a la oficina de ayuda financiera de su centro universitario para obtener más información.



Becas

Las becas son una forma de ayuda gratuita, es decir, dinero que no tiene que reembolsar. Querrá invertir su tiempo en realizar su propia búsqueda de becas para encontrar este dinero gratis. Cada año se conceden numerosas becas. Algunas becas se otorgan por rendimiento académico o deportivo, pero miles de otras se otorgan por un abanico de criterios, entre ellos:

- La escuela secundaria a la que asistió
- La comunidad en la que creció
- El servicio comunitario que usted haya prestado
- El programa de estudios que piensa seguir
- La necesidad financiera que demuestre
- Pasatiempos, habilidades o intereses especiales

En pocas palabras, hay numerosas becas que se otorgan cada año y que no tienen nada que ver con su desempeño académico o deportivo. Sin embargo, los patrocinadores de becas no van a buscarlo a usted. Depende de usted hacer todo lo posible para acceder a estas oportunidades.

PATROCINADORES DE BECAS

Asegúrese de investigar las oportunidades de becas que ofrezca el centro universitario que le interese. La oficina de ayuda financiera o el sitio web del centro universitario deben tener una lista de becas disponibles para el centro universitario.

Busque otras fuentes de ayuda: grupos religiosos y cívicos, organizaciones comunitarias, empleadores y otras corporaciones, fundaciones e incluso algunos individuos.

BÚSQUEDAS DE BECAS

Para aprovechar al máximo sus posibilidades de recibir fondos de becas, debe desarrollar un plan de búsqueda y solicitud de becas. Un buen lugar para empezar a buscar becas es Internet.

Hay varios sitios de búsquedas de becas en Internet. Es posible que tenga que ingresar cierta información personal para que el buscador de becas pueda ser efectivo, pero ¡tenga cuidado! No todos los sitios de búsqueda de becas son legítimos. Esta es una lista legítima de sitios de búsqueda de becas:

- FastWeb: www.fastweb.com
- College Board: <https://bigfuture.collegeboard.org>
- Going Merry: www.goingmerry.com
- Cappex: www.cappex.com/scholarships
- Bold.org: <https://bold.org>
- Unigo: www.unigo.com
- Oficina de Trabajo de EE. UU.: www.careerinfonet.org/scholarshipsearch

SOLICITUD DE BECAS

Por lo general, los solicitantes de becas que tienen éxito no solicitan solo una beca. Solicitan varias y usted debería hacer lo mismo. Muchas becas requieren que llene una solicitud formal de beca. También pueden pedir información adicional, como la siguiente:

- Un ensayo o una carta de presentación
- Cartas de recomendación
- Ejemplos de trabajos en un área de estudios específica
- Calificaciones obtenidas en los exámenes SAT/ACT
- Copias del expediente académico
- Entrevistas por teléfono o en persona

Siga las instrucciones, presente solicitudes completas y sin errores, y dé toda la información que se le pida. Por último, agradezca a todo aquel que lo ayudó en su búsqueda, incluso al patrocinador.

RECIBIR UNA BECA

La mayoría de las becas se le paga al centro universitario en su nombre. Incluso es posible que algunas se les paguen de manera compartida a usted y al centro universitario. En tal caso, se le pedirá que endose el cheque. De manera opcional, algunos patrocinadores de becas pueden enviar el financiamiento de la beca directamente a usted. Si recibe un cheque por su beca, avise de inmediato a la oficina de ayuda financiera de su centro universitario.

La mayoría de las becas que pagan la matrícula y los aranceles no están sujetas a impuestos. Sin embargo, es posible que una parte o el total de los fondos de la beca pueda ser considerado como ingreso y quedar sujeto a impuestos. Asegúrese de buscar asesoramiento para determinar si tiene que declarar los fondos de la beca en su formulario fiscal.

DESPLAZAMIENTO DE LA CONCESIÓN

Las regulaciones federales (para el año académico 2022-2023) requieren que el centro universitario reduzca el paquete de ayuda financiera cuando la ayuda total de todas las fuentes exceda el costo de asistencia del centro universitario por más de \$300. Ciertas ayudas, como la Beca Pell, no se reducen. Es más probable que una beca externa afecte la ayuda de la institución educativa, como la beca FSEOG, el Programa Federal de Trabajo y Estudio, y los fondos de ayuda financiera propios del centro universitario. Esto se llama desplazamiento de la concesión (award displacement). Usted debe informar sobre cualquier beca externa a la oficina de ayuda financiera de la escuela. Si no lo hace y esto genera un sobrepago, se le puede exigir devolver al centro universitario o al gobierno la totalidad o parte del paquete de ayuda financiera basada en la necesidad. Hable con la oficina de ayuda financiera si tiene alguna pregunta sobre cómo una beca puede afectar su paquete de ayuda financiera.

Estafas en las becas

Conseguir el dinero para pagar la educación universitaria puede causar mucho estrés en una familia. Algunas empresas deshonestas se aprovechan del estrés que puede causar la búsqueda de ayuda financiera. Esté atento a las siguientes señales de alerta relativas a las estafas en base a las becas.

SEÑALES DE ALERTA

1. **“Se le garantiza que ganará la beca o se le devolverá el dinero”.** Ningún servicio le puede garantizar que le conseguirá una subvención o una beca. Revise la política de reembolso de ese servicio por escrito antes de pagar un arancel. Generalmente, los servicios de búsqueda de becas fraudulentos les piden a los solicitantes que muestren las cartas de rechazo de cada uno de los patrocinadores que figuran en las listas que ellos proveen, para pedir un reembolso de cualquier arancel que se haya pagado. Si un patrocinador ya no existe, si en realidad no brinda becas o si tiene una fecha límite para solicitud permanente, estas cartas de rechazo son casi imposibles de obtener.
2. **“Actúe rápido o se lo perderá”.** Una operación fraudulenta puede presionar al solicitante diciendo que las concesiones se otorgan por orden de llegada. Algunos programas de becas dan preferencia a las solicitudes que primero demuestren reunir los requisitos. Sin embargo, si le dicen (especialmente por teléfono) que tiene que responder rápidamente pero que no sabrá los resultados sino hasta dentro de varios meses, puede ser una señal de que hay un problema.
3. **“Haremos todo el trabajo por usted”.** Desafortunadamente, nadie más puede llenar los formularios de información personal, redactar los ensayos y dar las referencias que muchas becas exigen.
4. **“La beca tendrá un cargo”.** Algunos patrocinadores de becas legítimos cobran aranceles para costear los gastos de procesamiento. Pero antes de enviar dinero para solicitar o aceptar una beca, investigue al patrocinador, especialmente si la solicitud de dinero se hace por teléfono. Si usted gana una beca, por lo general recibirá una notificación oficial por correo o por correo electrónico, no por teléfono. El dinero “gratuito” no le debe costar nada.
5. **“Nuestro programa de becas está avalado”.** Tenga cuidado de los respaldos. Las operaciones fraudulentas afirman tener el aval de grupos con nombres similares a los de conocidas organizaciones privadas y gubernamentales. La Better Business Bureau (Oficina de Buenas Prácticas Comerciales) y las entidades gubernamentales no respaldan esos negocios.

6. **“Usted no puede obtener esta oportunidad en ningún otro lugar”.** Los directorios de becas están disponibles de forma gratuita en la biblioteca pública, la oficina de consejería de la escuela secundaria, la oficina de ayuda financiera universitaria y en línea.
7. **“Es un 'finalista' o lo ha seleccionado una 'fundación nacional' (para recibir una beca que nunca solicitó)”.** La mayoría de los programas de becas legítimos nunca buscan solicitantes particulares y, por lo general, se contactan con usted en respuesta a una petición. Además, las operaciones fraudulentas relacionadas con las becas usan nombres que parecen oficiales y que contienen palabras tales como federal, nacional, administración, división, federación y fundación. Si usted cree que existe la posibilidad real de que haya sido seleccionado para recibir una beca, averigüe si el patrocinador o el programa son legítimos antes de enviar dinero.
8. **“Necesitamos su número de tarjeta de crédito o de cuenta corriente por adelantado”.** Nunca dé su número de tarjeta de crédito o su número de cuenta corriente al representante de una organización a la que usted no conoce, a través del teléfono. Un servicio legítimo de becas basadas en una necesidad financiera no le pedirá el número de su cuenta corriente bancaria. Primero consiga información por escrito. Una operación deshonesta no necesita su firma en un cheque. La intención es crear situaciones que le permitan al servicio retirar la totalidad del dinero de las cuentas de las víctimas, a través de retiros sin autorización.

Encontrará más información sobre becas, incluidas las estafas, en <https://finaid.org>.

Cómo evitar estafas

La Federal Trade Commission (Comisión Federal de Comercio) y College Parents of America (CPA) se asociaron para ofrecer asesoramiento sobre cómo reconocer becas y prácticas de ayuda financiera engañosas. La CPA es un recurso, un asesor y un defensor que trabaja en representación de millones de padres de estudiantes universitarios actuales y futuros en todo Estados Unidos. Para obtener más información sobre la CPA, llame sin costo al 888-761-6702 o visite el sitio de CPA en <https://collegeparents.org>. Visite también <https://studentaid.gov/resources/scams> para obtener información adicional.

¡CADA AÑO QUEDAN \$100 MILLONES PARA BECAS SIN RECLAMAR! PRESENTE SU SOLICITUD PRONTO Y CON FRECUENCIA.



HOJA DE TRABAJO: RASTREADOR DE SOLICITUDES DE BECAS

Utilice este rastreador de solicitudes de becas para mantenerse organizado y enviar sus solicitudes a tiempo. A medida que complete cada paso, marque o llene la casilla correspondiente. Tenga en cuenta que no todas las solicitudes requerirán todos los pasos. Tenga cuidado con las estafas relacionadas con las becas, como las solicitudes del número de Seguro Social, el número de la tarjeta de crédito o de la cuenta corriente, o pagos para solicitarlas. Para obtener más información, visite <https://finaid.org/scholarships/scams>.

NOMBRE DE LA BECA	URL O INFORMACIÓN DE CONTACTO	CRITERIOS	FECHA LÍMITE	CANTIDAD	ELEMENTOS NECESARIOS PARA LA PRESENTACIÓN					FECHA ENVIADO	GANADOR ANUNCIADO	CONCESIÓN RECIBIDA
					CARTAS DE RECOMENDACIÓN	ENSAYOS	EXPEDIENTE ACADÉMICO	REGISTROS FINANCIEROS	OTROS			

Encontrará una versión de esta hoja de ejercicios que puede descargar, completar y guardar en su dispositivo o imprimirla en www.ecmc.org/opportunities.

CSS Profile®

Además de la FAFSA, el CSS Profile es una solicitud que algunos centros universitarios y programas de becas requieren que los estudiantes completen a fin de calificar para recibir la ayuda financiera institucional. La solicitud se abre el 1 de octubre. No tiene costo para los estudiantes nacionales de pregrado cuyos ingresos brutos ajustados familiares sean inferiores a \$100,000, los que cumplan con los requisitos para la exención de aranceles del SAT o los que sean huérfanos o estén bajo la tutela del tribunal y tengan menos de 24 años. Para los demás estudiantes, el arancel es de \$25 por la solicitud inicial y de \$16 por cada informe adicional. Para ver una lista de los centros universitarios participantes y solicitarla, visite <https://cssprofile.collegeboard.org>.

Sus derechos y responsabilidades respecto a la ayuda financiera

SUS DERECHOS

Usted tiene derecho a recibir la siguiente información de su centro universitario:

- La clase de ayuda financiera disponible, incluida la información sobre los programas federales, estatales y universitarios.
- Cuáles son los plazos para solicitar cada tipo de ayuda.
- Los costos de asistencia y las políticas de reembolso, si usted se retira.
- Cuáles son los criterios utilizados para seleccionar a los beneficiarios de la ayuda.

- La forma en que se determina su necesidad financiera, incluida la forma en que se calculan los gastos estudiantiles en su presupuesto.
- Los recursos que se consideran al determinar su necesidad, tales como el aporte de sus padres, sus activos, beneficios u otra ayuda financiera.
- Qué parte de sus necesidades económicas se han satisfecho.
- Los recursos de ayuda que conforman su paquete de ayuda financiera.
- Qué parte de la ayuda es un préstamo y debe reembolsarse y qué parte es una ayuda gratuita.
- La tasa de interés sobre su préstamo estudiantil, la cantidad total de dinero que tiene que reembolsar, los procedimientos para devolver el préstamo, el tiempo que tiene para devolverlo y la fecha en que tendrá que empezar a devolverlo.
- Cuáles son los procedimientos para apelar una decisión de ayuda financiera si usted piensa que lo han tratado injustamente o si su paquete de ayuda no es adecuado.
- La manera en que el centro universitario determina si usted está progresando académicamente de forma satisfactoria y lo que pasará si no es así.

SUS RESPONSABILIDADES

Usted tiene las siguientes responsabilidades:

- Examinar y considerar toda la información sobre un programa universitario antes de inscribirse.
- Llenar atentamente su solicitud para obtener ayuda financiera estudiantil y enviarla a tiempo al lugar indicado (los errores pueden demorar la obtención de ayuda; proporcionar información incorrecta de manera intencional es una violación a la ley, que está sujeta a sanciones en virtud del Código Penal de los (EE. UU.).
- Devolver toda documentación adicional, verificación, correcciones o nueva información que le pidan los administradores de la ayuda financiera o las entidades en las que usted ha presentado su solicitud.
- Leer y comprender todos los formularios que le pidan firmar. Guarde copias de todo y acepte la responsabilidad por todos los acuerdos que firme.
- Informar todas las becas externas otorgadas a la oficina de ayuda financiera de su centro universitario.
- Notificar al prestamista cualquier cambio que sufra su nombre, dirección o estado en la universidad.
- Conocer y cumplir las políticas y los procedimientos de reembolso de su centro universitario.
- Realizar satisfactoriamente el trabajo asignado a través del programa federal de trabajo y estudio.
- Conocer y cumplir los plazos para volver a solicitar ayuda para el siguiente curso académico.



SI NECESITA PEDIR DINERO PRESTADO PARA IR AL CENTRO UNIVERSITARIO

No solicite dinero que no necesita. Simplemente por ser elegible para tomar una cierta cantidad en préstamo, no lo haga automáticamente. Si puede ajustarse con menos, tome menos.

Piense en cuánto ganará en función de cuánto tomará en préstamo. Los préstamos se suman durante su carrera en el centro universitario. Piense si su trabajo después de la graduación pagará lo suficiente como para realizar los pagos por el monto que toma en préstamo. Visite el Manual de perspectivas laborales en www.bls.gov/ooh para estimar su salario inicial.

Si necesita pedir préstamos, pida primero uno subsidiado. No se le cobrarán intereses mientras esté matriculado en el centro universitario al menos a media jornada (más de cinco créditos) o durante el aplazamiento (período en el que tiene derecho a que se aplacen los pagos).

Si usted cuenta con otros ingresos y solicita préstamos sin subsidio, trate de efectuar los pagos de intereses mientras permanece en el centro universitario. O, simplemente, pida menos. Esto reducirá significativamente la cantidad de dinero que deberá reembolsar al graduarse.

¿Necesita ayuda para elaborar un presupuesto personal y determinar cuánto ahorrar o gastar en el centro universitario por mes? Use esta hoja de cálculo de presupuesto personal para organizarse: www.ecmc.org/students/documents/fab-budgeting-flyer.pdf.



La decisión final

Llegaron las cartas de oferta de ayuda financiera. Ahora es el momento de considerar detenidamente sus opciones y seleccionar los tipos de ayuda y de centro universitario que sean mejores para usted. Esta sección lo ayudará a elegir el centro universitario apropiado para usted, lo guiará hasta los pasos finales para recibir su ayuda financiera y lo ayudará a prepararse financieramente para el centro universitario.

Entender su carta de oferta de ayuda financiera

Una vez que su inscripción haya sido aceptada en un centro universitario y que usted haya solicitado ayuda financiera llenando la Solicitud Gratuita de Ayuda Federal para Estudiantes (FAFSA) y cualquier otro formulario de ayuda financiera que requiera el centro universitario, usted y su familia recibirán una carta de oferta de ayuda financiera. Esta comunicación detallará el costo estimado de asistencia junto con la cantidad de ayuda financiera que el centro universitario le ofrece para el próximo año académico. Usted podría recibir la carta de oferta junto con el aviso de aceptación. Algunos centros universitarios publican las cartas de oferta en Internet. Consulte con los centros universitarios para saber cómo distribuyen las cartas de oferta.

LEA LA LETRA PEQUEÑA

- Lea su carta de oferta detenidamente para asegurarse de entender todos los términos y condiciones con el fin de poder decidir si quiere aceptar parte o el total de la ayuda que le ofrecen. Busque las instrucciones para los próximos pasos a dar. Podría tener que llenar más papeles (por ejemplo, solicitudes de préstamos).
- Determine si hay subvenciones o becas disponibles para más de un año. Si las hay, ¿cuáles son las condiciones que le caben?
- Al comparar las concesiones de ayuda financiera, considere los gastos de bolsillo definitivos. Una concesión que contenga préstamos puede requerir gastos de bolsillo finales más altos que los de una concesión equivalente que contenga subvenciones en su mayor parte.

INFORME AL CENTRO UNIVERSITARIO SOBRE CUALQUIER SITUACIÓN ESPECIAL

¿Ha cambiado su situación familiar desde que presentó la FAFSA? ¿Alguno de sus padres se ha enfermado o quedado sin empleo? ¿Le han otorgado becas externas adicionales? Usted tiene que informar al centro universitario cualquier cambio que se produzca. Debe informar hasta los cambios de nombre y dirección. Cualquiera de estos cambios puede afectar su concesión.

¿QUÉ PASA SI NO ES SUFICIENTE?

Si después de leer la carta de oferta, usted cree que la oferta y los ahorros de su familia no son suficientes para cubrir todos los gastos, ¡no se asuste! Hay otras opciones para conseguir el dinero que necesita para asistir al centro universitario que usted haya elegido.

- Investigue otras fuentes de becas externas. Tal vez no sea muy tarde para solicitar el ingreso.
- Considere cualquier beneficio posible que puedan brindarle los lugares donde trabajan sus padres. Vea más allá de matrículas y becas, como programas para reducir el costo de las computadoras, de seguros o de viajes.
- Averigüe si su centro universitario ofrece un plan de pagos que permita extender los gastos de la matrícula a lo largo del año.
- Asegúrese de que la oficina de ayuda financiera esté al tanto de cualquier situación especial que afecte su capacidad de pagar por la educación.
- Considere la posibilidad de asistir a otro centro universitario. El objetivo de su educación es prepararse para una carrera profesional. Un centro universitario que no tenga todos los elementos de su lista de deseos, pero que se ajuste a su presupuesto sigue siendo un centro universitario digno de tener en cuenta. Es importante que saque el máximo partido a su dinero para prepararse para el futuro.

CUMPLA CON LAS FECHAS LÍMITE

¡El reloj no se detiene! Una vez que elija el centro universitario, podría ser necesario informarle a este, por escrito, la cantidad de dinero de la concesión que piensa aceptar. Si usted no responde para la fecha indicada, su concesión podría estar en peligro.

LA PÉRDIDA DE EMPLEO O DE INGRESOS SON CIRCUNSTANCIAS ESPECIALES QUE DEBEN INFORMARSE AL DEPARTAMENTO DE AYUDA FINANCIERA DEL CENTRO UNIVERSITARIO.

Modelo de oferta de ayuda financiera

Costos en el año 2023-2024	
Costo estimado de asistencia para la inscripción con dedicación a tiempo completo	\$28,000 por año
Matrícula y aranceles	\$11,000
Alojamiento y comidas (residente del campus)	\$12,000
Libros y útiles	\$1,500
Transporte	\$1,500
Varios	\$2,000

Subvenciones y becas para pagar el centro universitario	
Subvenciones y becas totales (ayuda "gratuita"; no exige su reembolso)	\$15,500 por año
Subvenciones de su centro universitario	\$7,500
Beca Federal Pell	\$6,000
Subvenciones de su estado	\$1,000
Becas concedidas	\$1,000

Lo que pagará para el año 2023-2024	
Precio neto (costo de asistencia menos las subvenciones y becas totales)	\$12,500 por año

OPCIONES PARA PAGAR PRECIO NETO

Opciones de trabajo	
Programa de trabajo y estudio (federal, estatal o institucional)	\$1,000 por año

Opciones de préstamos	
Préstamo directo subsidiado	\$3,500 por año
Préstamo directo no subsidiado	\$2,000 por año

Otras opciones de pago para el saldo adeudado restante	
<ul style="list-style-type: none"> Índice de Ayuda Estudiantil (según el cálculo de la institución en base a la información aportada en la FAFSA o a su institución). Plan de pago ofrecido por la institución Préstamo directo PLUS Beneficios militares o del Servicio Nacional Préstamo educativo privado no federal 	\$6,000 por año

TASA DE GRADUACIÓN

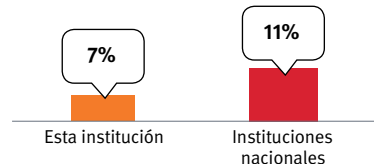
Porcentaje de los estudiantes a tiempo completo que se gradúan dentro de los seis años.

67%



TASA DE INCUMPLIMIENTO DE PAGO DEL PRÉSTAMO

Porcentaje de prestatarios que entran a la fase de reembolso y no pagan su préstamo.



PROMEDIO DE LOS PRÉSTAMOS

Por lo general, los estudiantes de Sample University piden un préstamo de \$20,000 en préstamos federales durante cuatro años. El pago del préstamo federal durante 10 años para este monto es de aproximadamente \$212 por mes. El monto de su préstamo puede ser diferente.

PAGO DE SUS PRÉSTAMOS

Para obtener más información sobre el reembolso de los préstamos para estudiantes, visite <https://studentaid.gov/manage-loans/repayment>.

PARA OBTENER MÁS INFORMACIÓN Y CONSULTAR SOBRE LOS SIGUIENTES PASOS:

Sample University (SU)
Oficina de ayuda financiera
123 Opportunities Street
Anytown, SU 12345
Teléfono: 555-123-4567
Email: financialaid@sampleuniv.edu



EL COSTO DE ASISTENCIA

El precio de catálogo publicado por el centro universitario.

Ejemplo: \$28.000



AYUDA GRATUITA

Dinero gratuito (becas y subvenciones) que no hay que devolver.

Ejemplo: \$15,500



PRECIO NETO

Costo total (el precio real que pagará por su educación a lo largo del tiempo, esto incluye el costo neto, que pagará ahora, más los préstamos, que habrá que devolver más adelante).

Ejemplo: \$12,500



EL COSTO DE ASISTENCIA

El precio de catálogo publicado por el centro universitario.

Ejemplo: \$28.000

TODAS LAS AYUDAS

Dinero gratis (becas y subvenciones) que no hay que devolver y préstamos que sí hay que devolver.

Ejemplo: \$21,000



COSTOS NETOS

Costo inmediato (el precio que pagará ahora por su educación, los préstamos tendrán que devolverse más adelante, el costo neto puede pagarse con los ingresos de las contribuciones familiares y con los ingresos del programa de trabajo y estudio).

Ejemplo: \$7,000

HOJA DE TRABAJO: TOME SU DECISIÓN



Use esta hoja de trabajo como una ayuda para analizar sus ofertas de ayuda financiera y elegir el centro universitario adecuado para usted. Una manera rápida de comparar las ofertas y determinar el precio neto (los costos totales) es restar todas las concesiones y las becas del costo de asistencia. Recuerde que los centros universitarios tienen diferentes maneras de ofrecer ayuda financiera y también diferentes costos de asistencia.¹

		CENTRO UNIVERSITARIO (LLENAR)					
		Centro universitario de muestra					
EVALÚE	Ventajas	El programa mejor valorado, bajo costo de vida					
	Desventajas	Quizás necesite un automóvil, opciones limitadas de alojamiento					
EL COSTO DE ASISTENCIA ²	Matrícula y aranceles			\$11,000			
	Alojamiento y comida			\$12,000			
	Libros y útiles			\$1,500			
	Transporte			\$1,500			
	Varios			\$2,000			
	Costos totales del centro universitario (A)³			\$28.000			
SUBVENCIONES/BECAS/PROGRAMA DE TRABAJO Y ESTUDIO	Ayuda basada en la institución			\$7,500			
	Beca Federal Pell			\$6,000			
	Subvenciones estatales/de otro tipo			\$1,000			
	Federal Supplemental Educational Opportunity Grant (FSEOG)			-			
	Becas			\$1,000			
	Ayuda total de la subvención/beca (B)			\$15,500			
	Su precio neto (costo total) (A - B)			\$12,500			
PRÉSTAMOS	Programa de trabajo y estudio (trabaje para ganar)			\$1,000			
		Ofrecido	Aceptar/Rechazar \$	Ofrecido	Aceptar/Rechazar \$	Ofrecido	Aceptar/Rechazar \$
	Préstamo directo subsidiado	\$3,500	Aceptado \$3,500				
	Préstamo directo no subsidiado	\$2,000	Aceptado \$2,000				
	Préstamo directo PLUS	\$6,000	Rechazado				
	Préstamo privado	-	-				
	Oferta total del préstamo (C)			\$5,500			
RESUMEN	Ayuda financiera total (B + C = D)			\$21,000			
	Su costo neto (costo inmediato) (A - D)⁴			\$7,000			

¹ No todos los centros universitarios participan de los programas de ayuda financiera que se mencionan arriba.

² Para conocer los presupuestos estimados promedio para estudiantes universitarios a tiempo completo, visite <https://research.collegeboard.org/media/pdf/trends-in-college-pricing-student-aid-2022.pdf>.

³ Para conocer las definiciones de costos directos e indirectos, consulte la página 11.

⁴ Los préstamos, que forman parte del precio neto o de los costos totales, deberán reembolsarse con posterioridad. El costo neto puede pagarse con aportaciones de la familia, sueldos e ingresos por programas de trabajo y estudio.

Requisitos de la escuela preparatoria en California

Créditos necesarios para graduarse

El estado de California establece requisitos mínimos de graduación en la escuela preparatoria pública que incluyen un conjunto de 13 cursos mínimos exigidos por el Código de Educación de California. La mayoría de los distritos escolares de California exige entre 22 y 25 cursos de un año o su equivalente para graduarse. Los cursos de dos semestres equivalen a un curso de un año. Todos los estudiantes deben completar con éxito el trabajo de curso que cumpla o exceda los estándares de contenido para Álgebra 1 como requisito de graduación del estado.

Las escuelas autónomas deben cumplir los mismos requisitos mínimos estatales para graduarse que los estudiantes de las escuelas preparatorias públicas tradicionales, y también tienen autoridad para exigir requisitos de graduación adicionales por encima de los requisitos mínimos estatales, tal como se indica en la petición de estatuto aprobada.

Las escuelas preparatorias privadas tienen autoridad para establecer sus propios requisitos de graduación; sin embargo, muchas incluyen al menos los cursos mínimos estatales para garantizar que los estudiantes que se trasladan a los institutos privados o desde estos institutos tengan una interrupción mínima en su progreso hacia la graduación.

Finalización alternativa de la escuela preparatoria

En California, existen algunas opciones para seguir un camino alternativo y finalizar los estudios de la escuela preparatoria:

- Algunas escuelas preparatorias de California ofrecen opciones de planes de aprendizaje acelerado. Los estudiantes de último y penúltimo año de preparatoria pueden matricularse como estudiantes a tiempo parcial en los centros universitarios comunitarios para comenzar la educación en el centro universitario mientras siguen matriculados en la escuela preparatoria y consiguen el diploma de educación preparatoria.
- El Examen de aptitud de la escuela preparatoria de California se puede realizar si el estudiante tiene al menos 16 años o ha estado matriculado en el 10.º grado durante un año académico o más.
- Los estudiantes mayores de 18 años pueden realizar el Examen de desarrollo de educación general (GED, por sus siglas en inglés). El examen de GED abarca lectura, escritura, matemáticas, ciencias y estudios sociales.

Educación profesional y técnica

El Código de Educación de California autoriza a una junta de gobierno local a adoptar requisitos opcionales para completar un curso de artes escénicas y visuales, un idioma extranjero o un curso de educación profesional y técnica (CTE, por sus siglas en inglés) para graduarse

de la escuela preparatoria. Un curso de CTE es una clase en un programa de CTE operado por un distrito, incluido un programa de centro ocupacional regional.

Para obtener información general sobre los requisitos de graduación de la escuela preparatoria de California, visite www.cde.ca.gov/ci/gs/hs/hsgfaq.asp.

Cursos requeridos para la admisión en la universidad

Utilice la siguiente tabla para entender los requisitos para graduarse en una escuela preparatoria de California y ser admitido en una universidad pública de California.

ESTA TABLA RESUME LOS REQUISITOS MÍNIMOS DE GRADUACIÓN DE CALIFORNIA. SU DISTRITO UNIVERSITARIO PUEDE TENER DIFERENTES REQUISITOS DE GRADUACIÓN. ADEMÁS, EL CENTRO UNIVERSITARIO PUEDE EXIGIR O RECOMENDAR CURSOS ESPECÍFICOS DE EDUCACIÓN SECUNDARIA. INVESTIGAR LOS REQUISITOS DESDE EL PRINCIPIO LO AYUDARÁ A SEGUIR ADELANTE CON LA GRADUACIÓN DE LA ESCUELA SECUNDARIA Y CON LA ADMISIÓN AL CENTRO UNIVERSITARIO.

Área de estudios	Requisitos para graduarse en la escuela preparatoria (años)	Requisitos de admisión para estudiantes de primer año en la University of CA	Requisitos de la CA State University para la admisión de estudiantes de primer año
Estudios Sociales/Historia	3	2	2
Inglés	3	4	4
Matemáticas (incluida Álgebra 1)	2	3 (se recomienda 4)	3
Ciencias	2	2 con laboratorio (se recomienda 3)	2 con laboratorio (1 biología y 1 física)
Idioma extranjero	1*	2 mismo idioma (se recomienda 3)	2 mismo idioma
Artes visuales y escénicas	1*	1	1
Optativas de preparación para el centro universitario		1	1
Educación Física	2		
Total	13	15 (7 en los dos últimos años de la escuela preparatoria)	15 (7 en los dos últimos años de la escuela preparatoria)

*Solo se requiere un curso. Para graduarse se requiere un curso de Idioma extranjero o de Artes visuales y escénicas, no ambos.

Requisitos de graduación obtenidos de Requisitos mínimos de graduación de la escuela preparatoria: escuela preparatoria (Departamento de Educación de California): www.cde.ca.gov/ci/gs/hs/hsgtable.asp

Opciones de transferencia entre centros universitarios de California

Transferencia a una universidad de cuatro años

Una opción de centro universitario para los estudiantes es completar uno o dos años de estudio en un centro universitario comunitario y luego transferirse a un centro universitario o una universidad de cuatro años. Como parte del plan maestro de California para la educación superior, los estudiantes de transferencia elegibles del Centro Universitario Comunitario de California (CCC, por sus siglas en inglés) tienen prioridad en el proceso de admisión.

Los estudiantes que completen menos de 60 unidades semestrales se consideran de “transferencia de división inferior”, mientras que los estudiantes de transferencia de división superior requieren un mínimo de 60 unidades semestrales antes de solicitar la transferencia. Para garantizar un buen plan de transferencia, es importante trabajar con sus consejeros académicos en el centro universitario actual, el del centro universitario de cuatro años al que desea ingresar y el departamento académico al que planea transferirse.

Las políticas de transferencia para las instituciones del estado de California, como las de los sistemas de la Universidad de California (University of California, UC) y la Universidad Estatal de California (California State University, CSU), tienen requisitos de transferencia estandarizados. La mayoría de estas universidades solo aceptan estudiantes de transferencia de división superior con un mínimo de 60 unidades semestrales/90 unidades trimestrales completadas en un instituto de enseñanza superior (community college).

ASSIST es el programa estatal oficial que especifica a los futuros estudiantes de California los cursos que deben completar en un instituto de enseñanza superior (community college) para satisfacer los requisitos electivos, de transferencia y de educación general. Se puede encontrar una serie de cursos que satisfacen los requisitos de educación general de primer o segundo año en la CSU y la UC en el Plan de Estudios de Transferencia de Educación General Intersegmental. El programa de Educación General-Ampliación de la CSU también se puede utilizar para cumplir con los requisitos de educación general para cualquier campus de la CSU.

PROGRAMAS DE TRANSFERENCIA DE LA UC

Casi un tercio de los estudiantes de la UC se han transferido desde otras universidades, y los campus de la UC dan prioridad a los transferidos de California respecto de otros transferidos. Si está bien preparado, incluso puede conseguir una plaza garantizada en un campus de la UC. Existen varias vías para transferirse a un campus de la UC.

- 1. Transferencia regular:** esta vía tiene unos requisitos mínimos de transferencia, incluidos cursos de educación general y de preparación de especialización. Obtenga más información en <https://admission.universityofcalifornia.edu/admission-requirements/transfer-requirements/preparing-to-transfer>.
- 2. Garantía de transferencia:** seis campus de la UC ofrecen el programa de Garantía de Admisión de Transferencia (TAG, por sus siglas en inglés) para los estudiantes del CCC que cumplan requisitos específicos. La matriz del programa TAG muestra la lista completa de campus que participan en el programa y sus requisitos individuales. La fecha límite para presentar la solicitud de ingreso al programa TAG es el 30 de septiembre para el período de otoño y el 31 de mayo para el período de invierno/primavera. La fecha límite para presentar la solicitud de ingreso a la UC es el 30 de noviembre. Obtenga más información en <https://admission.universityofcalifornia.edu/admission-requirements/transfer-requirements/transfer-admission-guarantee-tag.html>.
- 3. Matriculaciones simultáneas:** el nuevo programa de Matriculación Simultánea crea una nueva vía para los estudiantes de preparatoria de California que no pueden ser admitidos por no cumplir todos los requisitos A-G. Actualmente, se trata de un programa al que solo se puede acceder por invitación, y la invitación incluirá una oferta condicional de admisión en la UC en los seis campus que participan en el programa TAG al matricularse en un CCC para completar los requisitos de transferencia con una plaza garantizada en un campus de la UC. Obtenga más información en <https://admission.universityofcalifornia.edu/admission-requirements/transfer-requirements/uc-transfer-programs/dual-admission.html>.
- 4. Proceso de transferencia:** el programa de Proceso de Transferencia de la UC es otra opción cuando se ha decidido por una especialización y prefiere mantener abiertas sus opciones de campus. Use la Guía del Proceso de Transferencia (Transfer Pathways Guide) de la UC para obtener una orientación clara sobre las clases que necesita tomar y elegir cualquiera de los nueve campus universitarios al que desee transferirse. Obtenga más información en <https://admissionuniversityofcalifornia.edu/admission-requirements/transfer-requirements/uc-transfer-programs/transfer-pathways>.

PROGRAMAS DE TRANSFERENCIA DE LA CSU

Del mismo modo, existen varias vías para transferirse a un campus de la CSU.

- 1. El programa ADT:** el Título universitario de dos años para transferencia (ADT, por sus

siglas en inglés) del CCC, también conocido como “Título con garantía”, garantiza a quienes soliciten la transferencia un lugar en uno de los 23 campus de la CSU. El Título universitario de dos años en Arte para la transferencia (Associate in Art for Transfer, AA-T) y el Título universitario de dos años en Ciencias para la transferencia (Associate in Science for Transfer, AS-T) son títulos de dos años totalmente transferibles, que le permiten obtener dos títulos; su título de dos años y su licenciatura (título universitario de cuatro años). El programa ADT también garantiza la transferencia a diversos centros educativos universitarios (facultades) y universidades. El programa se extiende a casi 40 universidades independientes sin fines de lucro de California participantes que aceptan al menos una especialización ADT y más de 35 universidades y centros universitarios históricamente para negros participantes en todo el país. Obtenga más información en www.calstate.edu/apply/transfer/pages/ccc-associate-degree-for-transfer.aspx.

- 2. Proceso de transferencia con éxito:** el programa de Matriculación Simultánea garantiza la futura admisión en la CSU a los estudiantes que ingresen al CCC y que puedan comprometerse a transferirse en un plazo de tres años. Los estudiantes firman un acuerdo con el campus específico de la CSU al que desean asistir y deben completar un ADT o un curso establecido de transferencia en un centro universitario comunitario en un plazo de tres años. Los estudiantes reciben beneficios como asesoramiento previo a la transferencia, acceso directo a las bibliotecas de la CSU e información sobre ayuda financiera. Obtenga más información en www.calstate.edu/csu-system/news/Pages/CSU-Expands-Access-with-New-Transfer-Success-Pathway.aspx.
- 3. Transferencia de división inferior:** esta opción es limitada. La mayoría de los campus restringen la transferencia de división inferior debido a la demanda de matriculaciones. Obtenga más información en www2.calstate.edu/apply/transfer/Pages/lower-division-transfer.aspx.
- 4. Transferencia de división superior:** esta opción requiere 60 unidades semestrales o 90 unidades trimestrales y un GPA mínimo. Obtenga más información en www2.calstate.edu/apply/transfer/Pages/upper-division-transfer.aspx.

PROGRAMAS DE TRANSFERENCIA A CENTROS UNIVERSITARIOS PRIVADOS

Los centros universitarios privados de California ofrecen opciones de transferencia de división superior e inferior. Consulte directamente con el campus al que le interesa trasladarse.

Encuentre una lista de los centros universitarios privados en California en <https://aiccu.edu/page/ourcolleges>.

Ayuda financiera de California

Solicitudes de ayuda financiera

SOLICITUD GRATUITA DE AYUDA FEDERAL PARA ESTUDIANTES (FAFSA)

La Solicitud Gratuita de Ayuda Federal para Estudiantes (FAFSA, por sus siglas en inglés) es para estudiantes que son ciudadanos estadounidenses, residentes permanentes, no ciudadanos elegibles o titulares de una visa T. Su elegibilidad para recibir ayuda financiera federal, incluidos préstamos, subvenciones y oportunidades de trabajo y estudio, se calcula usando una metodología establecida por el Congreso. Muchos estados, centros universitarios y proveedores de becas también utilizan las presentaciones de la FAFSA para determinar la ayuda financiera. La fórmula toma en consideración su situación financiera (y la de sus padres, si usted es un estudiante dependiente). Cuando complete la FAFSA, usted contestará una serie de preguntas para dar esta información.

Presente su solicitud en línea en <https://studentaid.gov>.

Los fondos son limitados, por lo que se recomienda a los solicitantes que presenten su solicitud lo antes posible y dentro del plazo de prioridad. La fecha límite de prioridad para California es el 2 de abril para el año académico 2023-24, pero volverá al 2 de marzo el año que viene.

SOLICITUD DE LA LEY DREAM DE CALIFORNIA (CADAA)

Los estudiantes que no reúnen los requisitos para recibir ayuda financiera federal, o para completar la FAFSA, igualmente pueden ser elegibles para recibir ayuda financiera del estado de California completando la Solicitud de la Ley Dream de California (CADAA, por sus siglas en inglés). California permite a los estudiantes indocumentados que cumplan determinados requisitos, solicitar y recibir ayuda financiera estatal y becas universitarias y privadas.

Requisitos de la CADAA

Los estudiantes deben vivir en California, ser indocumentados, tener una Acción Diferida para los Llegados en la Infancia (DACA, por sus siglas en inglés) válida o vencida, ser titulares de una Visa U, tener el Estatus de Protección Temporal (TPS, por sus siglas en inglés) y cumplir con los requisitos de elegibilidad para una exención de no residente.

Requisitos de exención para no residentes (los estudiantes deben cumplir los cuatro requisitos para ser elegibles):

1. Requisitos de tiempo y curso

- Asistir a la escuela preparatoria en California durante al menos tres años.
- Haber obtenido créditos en California de una escuela preparatoria equivalente a tres años de asistencia a tiempo completo en la escuela preparatoria y un mínimo de tres años en una escuela preparatoria o primaria de California o una combinación de ambas.
- Haber obtenido créditos en una escuela para adultos de California.
- Haber obtenido créditos en un Centro Universitario Comunitario de California.
- Una combinación de las escuelas enumeradas anteriormente

2. Requisitos de título o unidad (completar alguno de los siguientes)

- Graduación de una escuela preparatoria de California o equivalente (GED, HiSET, CHSPE, TASC)
- Título universitario de dos años de un Centro Universitario Comunitario de California
- Completar los requisitos mínimos de transferencia de un Centro Universitario Comunitario de California a un campus de la UC o CSU

3. Registrarse o inscribirse en un centro universitario o universidad de California acreditada y calificada

- Universidades elegibles para las subvenciones Cal Grant (www.csac.ca.gov/post/cal-grant-eligible-school-list-o)

4. Presentar una solicitud firmada de "Exención para no residentes"

- Documento, declaración jurada de AB540
- Se cumplen todos los requisitos para calificar a la exención de no residente
- Si son indocumentados, están en proceso de legalizar su estatus migratorio o lo harán tan pronto como sean elegibles
- Completar este formulario una vez aceptada la oferta de admisión en el centro universitario de su elección

Póngase en contacto con el delegado de residencia o con la oficina de Admisiones y Registros del centro universitario para obtener información sobre cómo completar el formulario de exención de no residente y determinar si se necesita documentación de respaldo.

Presente su solicitud en línea en <https://dream.csac.ca.gov/landing>.

Subvenciones y becas

Las siguientes subvenciones y becas son para estudiantes residentes en California. Después de presentar la FAFSA o CADAA, cree una cuenta en WebGrants 4 Students (<https://mygrantinfo.csac.ca.gov>) para administrar y monitorear su ayuda financiera del estado de California. Esta cuenta le permite revisar el estado de la concesión, elegir el centro universitario al cual enviar las subvenciones y ponerlas en espera si se toma un tiempo fuera del centro universitario.

PROGRAMAS CAL GRANT

La beca Cal Grant es una ayuda financiera específica de California que no hay que devolver. Los solicitantes de la subvención Cal Grant deben solicitar la FAFSA o la CADAA antes de la fecha límite del 2 de abril y cumplir con todos los requisitos de elegibilidad, financieros y de GPA mínimos del programa. Las subvenciones son para los estudiantes que asisten a la Universidad de California, Universidad Estatal de California o Universidad Comunitaria de California, así como a universidades independientes o profesionales calificadas o facultades técnicas en California.

Existen tres tipos de subvenciones Cal Grant: A, B y C. La elegibilidad se basará en las respuestas de la FAFSA o la CADAA, su GPA verificado de Cal Grant, el tipo de centros universitarios de California que incluya en la FAFSA y si es graduado reciente de la escuela preparatoria. Se lo notificará directamente si cumple los requisitos para obtener una subvención Cal Grant A, B o C.

ELEGIBILIDAD PARA LA SUBVENCIÓN CAL GRANT

- **Cal Grant A** (para un centro universitario de cuatro años) GPA mínimo de la escuela preparatoria de 3.0
- **Cal Grant B** (para un centro universitario de cuatro años) GPA mínimo de la escuela preparatoria de 2.0
- **Cal Grant C** (para educación profesional o técnica) no se requiere un GPA mínimo de la escuela preparatoria

Los montos de las subvenciones Cal Grant dependen del centro universitario al que asistirá.

MONTOS DE LA CONCESIÓN CAL GRANT

Centros universitarios y universidades de California	Cal Grant A	Cal Grant B	Cal Grant C
Centro Universitario Comunitario de California	\$0	\$1,648	\$1,094
Cal State University	\$5,742	\$7,390*	\$0
University of California	\$12,570	\$14,218*	\$0
Privado sin fines de lucro	\$9,220	\$10,868*	\$3,009
Privado con fines de lucro	\$8,056	\$9,704*	\$3,009

* Mostrando la subvención Cal Grant B de segundo año en adelante. La subvención Cal Grant B asciende a un total de \$1,648 solo el primer año y la cantidad que aparece en la tabla cada año siguiente.

SUBVENCIÓN CALIFORNIA CHAFEE GRANT FOR FOSTER YOUTH

Si está o estuvo en el sistema de acogida de California, podría recibir hasta \$5,000 anuales para el centro universitario o para capacitación profesional o técnica. Lo único que se requiere es que haya pasado un solo día en un hogar de acogida entre los 16 y los 18 años. También debe tener menos de 26 años en el momento de presentar la solicitud.

BECA MIDDLE CLASS SCHOLARSHIP

La beca Middle Class Scholarship (MCS, por sus siglas en inglés) proporciona a los estudiantes de pregrado, incluidos los estudiantes que desean obtener una credencial de enseñanza, con ingresos y bienes familiares de hasta \$217,000, una beca para asistir a un campus de la University of California (UC) o de la California State University (CSU).

Los estudiantes deben cumplir los siguientes requisitos: ser residentes de California y asistir a un campus de la UC o la CSU; ser ciudadanos estadounidenses, residentes permanentes o tener la condición de estudiante AB 540; cumplir determinadas normas de ingresos/activos y otras normas de ayuda financiera; mantener un progreso académico satisfactorio; no estar en mora en un préstamo estudiantil; y no estar en prisión. Puede recibir la beca MCS durante un máximo de cuatro años, dependiendo del nivel educativo en el momento de la concesión.

PROGRAMA DE SUBVENCIONES DE INCENTIVOS A LOS SERVICIOS DE LA LEY DREAM DE CALIFORNIA (DSIG)

Para estudiantes de CADAA interesados en recibir una subvención adicional por servicios comunitarios o de voluntariado.

Elegibilidad:

- Completar la CADAA
- Recibir una concesión Cal Grant A, pero cumplir los requisitos para recibir una concesión Cal Grant B; O
- Recibir una concesión Cal Grant B
- Demostrar que tiene necesidad financiera
- Estar matriculado en una universidad elegible para la subvención Cal Grant al menos a medio tiempo

La DSIG concede hasta \$4,500 por año académico, lo que equivale a \$2,250 por semestre o \$1,500 por trimestre. La concesión está disponible para los estudiantes durante un máximo de ocho semestres o 12 trimestres mientras mantengan una subvención Cal Grant A o B activa.

Los estudiantes realizan al menos 150 horas por semestre o 100 horas por trimestre de servicio comunitario o voluntario. Los estudiantes pueden trabajar como voluntarios en cualquiera de las organizaciones de la lista de organizaciones de servicio o en cualquier organización que no figure en la lista si cumple los criterios de una organización de servicio admisible.

Los estudiantes deben presentar una solicitud anual para participar en el programa DSIG. Las solicitudes están disponibles el 1 de julio y se aceptan durante el año académico (30 de junio) o hasta que se agoten las concesiones.

Consulte la lista de organizaciones de servicios en www.csac.ca.gov/sites/main/files/file-attachments/list_of_service_organizations.pdf?1689283871.

Presente su solicitud en www.csac.ca.gov/dsig/apply.

SUBVENCIÓN PROMISE DE CALIFORNIA

La subvención Promise de los Centros Universitarios Comunitarios de California permite eximir del pago de la matrícula a los residentes elegibles de California. Muchos Centros Universitarios Comunitarios de California ofrecen una solicitud en línea a través de CCCApply, transferida directamente desde su solicitud de ayuda financiera en línea.

Consulte una lista de los Centros Universitarios Comunitarios de California que permiten la solicitud en línea para la subvención Promise de California y la solicitud de subvención en www.cccapply.org/en/money/california-college-promise-grant. Si su centro universitario no aparece en la lista, póngase en contacto directamente con la oficina de ayuda financiera.

Ahorrar para el centro universitario, ScholarShare 529

California ofrece ScholarShare 529, un plan de ahorro flexible y con ventajas fiscales para la educación superior. Las familias deben consultar a un asesor impositivo calificado para obtener asesoría específica sobre impuestos.

Cómo funciona:

- Proporciona beneficios fiscales a las familias de California que ahorran para pagar el centro universitario.
- Las ganancias cuentan con un diferimiento fiscal.
- Los retiros están exentos de impuestos si se destinan a pagar gastos cualificados de educación superior.
- Puede abrirse con cualquier importe en dólares.

Obtenga más información sobre ScholarShare 529 en www.scholarshare529.com/plan.



Recursos de California

Directorio de universidades de California

En las siguientes páginas se incluye información de contacto sobre la mayoría de los centros universitarios de California. Si desea información general sobre un centro universitario en particular, puede visitar su sitio web para descubrir lo que el centro universitario ofrece en materia de especializaciones, ayuda financiera y vida y actividades en el campus o con quién comunicarse para solicitar más información.

Comuníquese con la oficina de admisiones para obtener información sobre las visitas al campus o para pedir el paquete de solicitud o de información relativa al ingreso. La oficina de ayuda financiera le puede brindar información sobre los procedimientos de ayuda financiera

del centro universitario y las becas universitarias disponibles, así como también informarle sobre el estado de sus solicitudes de ayuda financiera.

¡LAS FECHAS LÍMITE SON IMPORTANTES!

Muchos de los centros universitarios que aparecen en las páginas siguientes tienen fechas límite para presentar las solicitudes de admisión. Averigüe en el centro universitario para asegurarse de conocer la información que necesite presentar para la fecha límite, con el fin de aprovechar al máximo sus oportunidades de ser aceptado.

Varios centros universitarios poseen una fecha de presentación de prioridad para la ayuda financiera. Presente su FAFSA y otra información necesaria antes de esta fecha para maximizar su oportunidad de recibir la ayuda financiera.

ESCUELA	LUGAR	SITIO WEB	CÓDIGO FEDERAL DE LA ESCUELA
UNIVERSIDADES PÚBLICAS DE LA UC			
University of California - Berkeley	Berkeley	www.berkeley.edu	001312
University of California - Davis	Davis	www.ucdavis.edu	001313
University of California - Irvine	Irvine	https://uci.edu	001314
University of California - Los Angeles	Los Ángeles	www.ucla.edu	001315
University of California - Merced	Merced	www.ucmerced.edu	041271
University of California - Riverside	Riverside	www.ucr.edu	001316
University of California - San Diego	La Jolla	https://ucsd.edu	001317
University of California - San Francisco	San Francisco	www.ucsf.edu	001319
University of California - Santa Barbara	Santa Bárbara	www.ucsb.edu	001320
University of California - Santa Cruz	Santa Cruz	www.ucsc.edu	001321
UNIVERSIDADES PÚBLICAS DE LA CSU			
Cal Poly State University - San Luis Obispo	San Luis Obispo	www.calpoly.edu	001143
California State University - Bakersfield	Bakersfield	www.csub.edu	007993
California State University - Channel Islands	Camarillo	www.csuci.edu	039803
California State University - Chico	Chico	www.csuchico.edu	001146
California State University - Dominguez Hills	Carson	www.csudh.edu	001141
California State University - East Bay	Hayward	www.csueastbay.edu	001138
California State University - Fresno	Fresno	www.fresnostate.edu	001147
California State University - Fullerton	Fullerton	www.fullerton.edu	001137
California State Polytechnic University - Humboldt	Arcata	www.humboldt.edu	001149
California State University - Long Beach	Long Beach	www.csulb.edu	001139
California State University - Los Angeles	Los Ángeles	www.calstatela.edu	001140
California State University - Maritime Academy	Vallejo	www.csum.edu	001134
California State University - Monterey Bay	Seaside	https://csumb.edu	032603

ESCUELA	LUGAR	SITIO WEB	CÓDIGO FEDERAL DE LA ESCUELA
UNIVERSIDADES PÚBLICAS DE LA CSU (CONTINUACIÓN)			
California State University - Northridge	Northridge	https://wz.csun.edu	001153
California State Polytechnic University - Pomona	Pomona	www.cpp.edu	001144
California State University - Sacramento	Sacramento	www.csus.edu	001150
California State University - San Bernardino	San Bernardino	www.csusb.edu	001142
California State University - San Marcos	San Marcos	www.csusm.edu	030113
California State University - Stanislaus	Turlock	www.csustan.edu	001157
San Diego State University	San Diego	www.sdsu.edu	001151
San Francisco State University	San Francisco	www.sfsu.edu	001154
San Jose State University	San José	www.sjsu.edu	001155
Sonoma State University	Rohnert Park	www.sonoma.edu	001156
UNIVERSIDADES COMUNITARIAS			
Allan Hancock College	Santa María	www.hancockcollege.edu	001111
American River College	Sacramento	https://arc.losrios.edu	001232
Antelope Valley College	Lancaster	www.avc.edu	001113
Bakersfield College	Bakersfield	www.bakersfieldcollege.edu	001118
Barstow Community College	Barstow	www.barstow.edu	001119
Berkeley City College	Berkeley	www.berkeleycitycollege.edu	014311
Butte Community College	Oroville	www.butte.edu	006972
Cabrillo College	Aptos	www.cabrillo.edu	001124
Canada College	Redwood City	https://canadacollege.edu	006973
Cerritos College	Norwalk	www.cerritos.edu	001161
Cerro Coso Community College	Ridgecrest	www.cerrocoso.edu	010111
Chabot College	Hayward	www.chabotcollege.edu	001162
Chaffey Community College	Rancho Cucamonga	www.chaffey.edu	001163
Citrus College	Glendora	www.citruscollege.edu	001166
City College of San Francisco	San Francisco	www.ccsf.edu	012874
Clovis Community College	Fresno	www.cloviscollege.edu	042534
Coastline Community College	Fountain Valley	www.coastline.edu	013536
College of Alameda	Alameda	https://alameda.edu	006720
College of Marin	Kentfield	www1.marin.edu	001178
College of San Mateo	San Mateo	www.collegeofsanmateo.edu	001181
College of the Canyons	Santa Clarita	www.canyons.edu	008903
College of the Desert	Palm Desert	www.collegeofthedesert.edu	001182
College of the Redwoods	Eureka	www.redwoods.edu	001185
College of the Sequoias	Visalia	www.cos.edu/en-us	001186
College of the Siskiyous	Weed	www.siskiyous.edu	001187
Columbia College	Sonora	www.gocolumbia.edu	007707

ESCUELA	LUGAR	SITIO WEB	CÓDIGO FEDERAL DE LA ESCUELA
UNIVERSIDADES COMUNITARIAS (CONTINUACIÓN)			
Compton College	Compton	www.compton.edu	042817
Cosumnes River College	Sacramento	https://crc.losrios.edu	007536
Contra Costa College	San Pablo	www.contracosta.edu	001190
Copper Mountain College	Joshua Tree	www.cmccd.edu	035424
Crafton Hills College	Yucaipa	www.craftonhills.edu	009272
Cuesta College	San Luis Obispo	www.cuesta.edu	001192
Cuyamaca College	El Cajón	www.cuyamaca.edu	014435
Cypress College	Cypress	www.cypresscollege.edu	001193
De Anza College	Cupertino	www.deanza.edu	004480
Diablo Valley College	Pleasant Hill	www.dvc.edu	001191
East Los Angeles College	Monterey Park	www.elac.edu	001222
El Camino College	Torrance	www.elcamino.edu	001197
Evergreen Valley College	San José	www.evc.edu	012452
Feather River College	Quincy	www.frc.edu	008597
Folsom Lake College	Folsom	https://flc.losrios.edu	038713
Foothill College	Los Altos Hills	https://foothill.edu	001199
Fresno City College	Fresno	www.fresnocitycollege.edu	001307
Fullerton College	Fullerton	www.fullcoll.edu	001201
Gavilan College	Gilroy	www.gavilan.edu	001202
Glendale Community College	Glendale	www.glendale.edu	001203
Golden West College	Huntington Beach	www.goldenwestcollege.edu	001206
Grossmont College	El Cajón	www.grossmont.edu	001208
Hartnell College	Salinas	www.hartnell.edu	001209
Imperial Valley College	Imperial	www.imperial.edu	001214
Irvine Valley College	Irvine	www.ivc.edu	025395
Lake Tahoe Community College	South Lake Tahoe	www.ltcc.edu	012907
Laney College	Oakland	https://laney.edu	001266
Las Positas College	Livermore	www.laspositascollege.edu	030357
Lassen College	Susanville	www.lassencollege.edu	001217
Long Beach City College	Long Beach	www.lbcc.edu	001219
Los Angeles City College	Los Ángeles	www.lacitycollege.edu	001223
Los Angeles Harbor College	Wilmington	www.lahc.edu	001224
Los Angeles Mission College	Sylmar	www.lamission.edu	012550
Los Angeles Pierce College	Woodland Hills	www.lapc.edu	001226
Los Angeles Southwest College	Los Ángeles	www.lasc.edu	007047
Los Angeles Trade Tech College	Los Ángeles	www.lattc.edu	001227
Los Angeles Valley College	Valley Glen	www.lavc.edu	001228

ESCUELA	LUGAR	SITIO WEB	CÓDIGO FEDERAL DE LA ESCUELA
UNIVERSIDADES COMUNITARIAS (CONTINUACIÓN)			
Los Medanos College	Pittsburg	www.losmedanos.edu	010340
Madera Community College	Madera	www.maderacollege.edu	042961
Mendocino College	Ukiah	www.mendocino.edu	011672
Merced Community College	Merced	www.mccd.edu	001237
Merritt College	Oakland	www.merritt.edu	001267
Miracosta College	Oceanside	https://miracosta.edu	001239
Mission College	Santa Clara	https://missioncollege.edu	014458
Modesto Junior College	Modesto	www.mjc.edu	001240
Monterey Peninsula College	Monterey	www.mpc.edu	001242
Moorpark College	Moorpark	www.moorparkcollege.edu	007115
Moreno Valley College	Moreno Valley	https://mvc.edu	041735
Mt. San Antonio College	Walnut	www.mtsac.edu	001245
Mt. San Jacinto College	San Jacinto	www.msjc.edu	001246
Napa Valley College	Napa	www.napavalley.edu	001247
Norco College	Norco	www.norcocollege.edu	041761
Ohlone College	Fremont	www.ohlone.edu	004481
Orange Coast College	Costa Mesa	https://orangeoastcollege.edu	001250
Oxnard College	Oxnard	www.oxnardcollege.edu	016391
Palo Verde College	Blythe	www.paloverde.edu	001259
Palomar College	San Marcos	www.palomar.edu	001260
Pasadena City College	Pasadena	https://pasadena.edu	001261
Porterville College	Porterville	www.portervillecollege.edu	001268
Reedley College	Reedley	www.reedleycollege.edu	001308
Rio Hondo College	Whittier	www.riohondo.edu	001269
Riverside City College	Riverside	www.rcc.edu	001270
Sacramento City College	Sacramento	https://scc.losrios.edu	001233
Saddleback College	Mission Viejo	www.saddleback.edu	008918
San Bernardino Valley College	San Bernardino	www.valleycollege.edu	001272
San Diego City College	San Diego	www.sdcity.edu	001273
San Diego Mesa College	San Diego	www.sdmesa.edu	001275
San Diego Miramar College	San Diego	https://sdmiramar.edu	014172
San Joaquin Delta College	Stockton	www.deltacollege.edu	001280
San Jose City College	San José	https://sjcc.edu	001282
Santa Ana College	Santa Ana	www.sac.edu	001284
Santa Barbara City College	Santa Bárbara	www.sbcc.edu	001285
Santa Monica College	Santa Mónica	www.smc.edu	001286
Santa Rosa Junior College	Santa Rosa	www.santarosa.edu	001287

ESCUELA	LUGAR	SITIO WEB	CÓDIGO FEDERAL DE LA ESCUELA
UNIVERSIDADES COMUNITARIAS (CONTINUACIÓN)			
Santiago Canyon College	Orange	www.sccollege.edu	036957
Shasta College	Redding	www.shastacollege.edu	001289
Sierra College	Rocklin	www.sierracollege.edu	001290
Skyline College	San Bruno	www.skylinecollege.edu	007713
Solano Community College	Fairfield	www.solano.edu	001292
Southwestern College	Chula Vista	www.swccd.edu	001294
Taft College	Taft	www.taftcollege.edu	001309
Ventura College	Ventura	www.venturacollege.edu	001334
Victor Valley College	Victorville	www.vvc.edu	001335
West Hills College Coalinga	Coalinga	https://westhillscollege.com/coalinga	001176
West Hills College Lemoore	Lemoore	https://westhillscollege.com/lemoore	041113
West Los Angeles College	Culver City	www.wlac.edu	008596
West Valley College	Saratoga	www.westvalley.edu	001338
Woodland Community College	Woodland	https://wcc.yccd.edu	041438
Yuba College	Marysville	https://yc.yccd.edu	001344
CENTROS UNIVERSITARIOS PRIVADOS			
Alder Graduate School of Education	Redwood City	https://aldergse.edu	042870
American Jewish University	Bel Air	www.aju.edu	002741
ArtCenter College of Design	Pasadena	www.artcenter.edu	001116
Azusa Pacific University	Azusa	www.apu.edu	001117
Biola University	La Mirada	www.biola.edu	001122
California Baptist University	Riverside	https://calbaptist.edu	001125
California College of the Arts	San Francisco	www.cca.edu	001127
California Institute for Human Science	Encinitas	www.cihis.edu	No ofrece ayuda del Título IV
California Institute of Integral Studies	San Francisco	www.ciis.edu	012154
California Institute of Technology	Pasadena	www.caltech.edu	001131
California Institute of the Arts	Valencia	https://calarts.edu	001132
California Lutheran University	Thousand Oaks	www.callutheran.edu	001133
Chapman University	Orange	www.chapman.edu	001164
Charles R. Drew University of Medicine and Science	Los Ángeles	www.cdrewu.edu	013653
Claremont Graduate University	Claremont	www.cgu.edu	G01169
Claremont Lincoln University	Claremont	www.claremontlincoln.edu	042536
Claremont Mckenna College	Claremont	www.cmc.edu	001170
Concordia University Irvine	Irvine	www.cui.edu	013885
Dominican University of California	San Rafael	www.dominican.edu	001196
Fielding Graduate University	Santa Bárbara	www.fielding.edu	G20961
Fresno Pacific University	Fresno	www.fresno.edu	001253

ESCUELA	LUGAR	SITIO WEB	CÓDIGO FEDERAL DE LA ESCUELA
UNIVERSIDADES PRIVADAS (CONTINUACIÓN)			
Golden Gate University	San Francisco	https://ggu.edu	001205
Graduate Theological Union	Berkeley	www.gtu.edu	G01207
Harvey Mudd College	Claremont	www.hmc.edu	001171
Hope International University	Fullerton	www.hiu.edu	001252
Humphreys University	Stockton	www.humphreys.edu	001212
Jessup University	Rocklin	https://jessup.edu	001281
John Paul the Great Catholic University	Escondido	https://jpcatholic.edu	041937
Keck Graduate Institute	Claremont	www.kgi.edu	G38533
La Sierra University	Riverside	https://lasierra.edu	001215
Laguna College of Art & Design	Laguna Beach	www.lcad.edu	016517
Life Pacific University	San Dimas	https://lifepacific.edu	016029
Loma Linda University	Loma Linda	https://llu.edu	001218
Los Angeles Pacific University	San Dimas	www.lapu.edu	042788
Loyola Marymount University	Los Ángeles	www.lmu.edu	001234
Menlo College	Atherton	www.menlo.edu	001236
Mills College at Northeastern University	Oakland	https://mills.northeastern.edu	No ofrece ayuda del Título IV
Minerva University	San Francisco	www.minerva.edu	No ofrece ayuda del Título IV
Mount Saint Mary's University	Los Ángeles	www.msmu.edu	001243
National University	San Diego	www.nu.edu	011460
Notre Dame De Namur University	Belmont	www.ndnu.edu	001179
Occidental College	Los Ángeles	www.oxy.edu	001249
Otis College of Art and Design	Los Ángeles	www.otis.edu	001251
Pacific Oaks College	Pasadena	www.pacificoaks.edu	001255
Pacific Union College	Angwin	www.puc.edu	001258
Palo Alto University	Palo Alto	www.paloalto.edu	021383
Pepperdine University	Malibú	www.pepperdine.edu	001264
Pitzer College	Claremont	www.pitzer.edu	001172
Point Loma Nazarene University	San Diego	www.pointloma.edu	001262
Pomona College	Claremont	www.pomona.edu	001173
Providence Christian College	Pasadena	www.providencecc.edu	041539
Saint Mary's College Of California	Moraga	www.stmarys-ca.edu	001302
Samuel Merritt University	Oakland	www.samuelmerritt.edu	007012
San Diego Christian College	Santee	https://sdcc.edu	012031
San Francisco Bay University	Fremont	www.sfbu.edu	No ofrece ayuda del Título IV
San Francisco Conservatory of Music	San Francisco	https://sfc.edu	001278
Santa Clara University	Santa Clara	www.scu.edu	001326

ESCUELA	LUGAR	SITIO WEB	CÓDIGO FEDERAL DE LA ESCUELA
UNIVERSIDADES PRIVADAS (CONTINUACIÓN)			
Saybrook University	Pasadena	www.saybrook.edu	G21206
Scripps College	Claremont	www.scrippscollege.edu	001174
Simpson University	Redding	https://simpsonu.edu	001291
Soka University of Americaz	Aliso Viejo	www.soka.edu	038144
Southern California Institute of Architecture	Los Ángeles	www.sciarc.edu	014073
Southern California University of Health Sciences	Whittier	www.scuhs.edu	001229
Stanford University	Stanford	www.stanford.edu	001305
The Chicago School of Professional Psychology	Los Ángeles	www.thechicagoschool.edu	B07022
The Colleges of Law	Santa Bárbara	www.collegesoflaw.edu	042501
The Master's University	Santa Clarita	www.masters.edu	001220
Thomas Aquinas College	Santa Paula	www.thomasaquinas.edu	023580
Touro University California	Vallejo	https://tu.edu	041426
Touro University Worldwide	Los Alamitos	www.tuw.edu	041425
University of La Verne	La Verne	https://laverne.edu	001216
University of Massachusetts Global	Irvine	www.umassglobal.edu	041618
University of Redlands	Redlands	www.redlands.edu	001322
University of Saint Katherine	San Marcos	www.usk.edu	042597
University of San Diego	San Diego	www.sandiego.edu	010395
University of San Francisco	San Francisco	www.usfca.edu	001325
University of Southern California	Los Ángeles	www.usc.edu	001328
University of the Pacific	Stockton	www.pacific.edu	001329
University of the West	Rosemead	www.uwest.edu	036963
Vanguard University	Costa Mesa	www.vanguard.edu	001293
Western University of Health Sciences	Pomona	www.westernu.edu	024827
Westmont College	Santa Bárbara	www.westmont.edu	001341
Whittier College	Whittier	https://whittier.edu	001342
Woodbury University	Burbank	https://woodbury.edu	001343
Zaytuna College	Berkeley	https://zaytuna.edu	No ofrece ayuda del Título IV

Ayuda presencial

THE COLLEGE PLACE: NORTE DE CALIFORNIA

Patrocinado por ECMC, The College Place ofrece servicios gratuitos de acceso al centro universitario en el norte de California. The College Place brinda información completa sobre la educación superior y la ayuda financiera a los estudiantes y a sus familias a través de servicios y programas como talleres, eventos comunitarios, biblioteca de recursos, asesoramiento individual y mucho más.

The College Place ofrece asistencia por correo electrónico en northerncatcp@ecmc.org, por teléfono al 510-559-0979 y en línea en www.ecmc.org/tcp.

Regístrese hoy para recibir correos electrónicos y mensajes de texto personalizados de The College Place en <https://bit.ly/ECMCTCP>.



 Encuéntrenos en Facebook en www.facebook.com/ECMCStudentSuccess

COLLEGE NIGHTS DE LA ECMC EN CALIFORNIA

No se pierda el evento College Nights de la ECMC en California para obtener más información sobre planificación y pago del centro universitario. Los eventos se realizan en diversas ubicaciones de todo el estado.

Ya sea que planifique asistir al centro universitario o simplemente evalúe sus opciones, no querrá perderse estos eventos altamente informativos.

Para conocer estas ubicaciones y obtener más información sobre los eventos, visite www.collegenights.org.

Ayuda en línea

La California Student Aid Commission (Comisión de Ayuda Estudiantil de California) es el principal organismo estatal responsable de la administración de los programas de ayuda financiera para los estudiantes que asisten a universidades públicas y privadas, centros universitarios y escuelas de formación profesional en California. Su sitio web ofrece información para ayudar a los estudiantes y las familias a planificar y pagar el centro universitario. Para obtener más información, visite www.csac.ca.gov.

Departamento de Educación de California: www.cde.ca.gov

CaliforniaColleges.edu:
www.californiacolleges.edu

Centros Universitarios Comunitarios de California: www.cccco.edu

California Career Zone:
www.cacareerzone.org

Puedo pagar el centro universitario:
<https://icangotocollege.com/>

Planificación universitaria y profesional:
<https://collegescorecard.ed.gov>
<https://bigfuture.collegeboard.org>

Información general sobre los centros universitarios de California:
<https://nces.ed.gov/collegenavigator/?s=CA>

The College Place: www.ecmc.org/tcp



Lista de comprobación para primer año

Otoño-invierno

Planificación del centro universitario

- Asista a los eventos informativos sobre los centros universitarios en su comunidad (www.collegenights.org)
- Conozca los cursos de secundaria que los centros universitarios exigen (<https://bigfuture.collegeboard.org/plan-for-college/college-prep/thrive-in-high-school/high-school-classes-colleges-look-for>)
- Reúname con su consejero de secundaria para que lo aconseje sobre su plan universitario
- Identifique sus intereses y habilidades para enfocarse en sus metas

Actividades extracurriculares

- Únase a un club o a un equipo deportivo
- Trabaje como voluntario en algo que le importe

Primavera

Aspecto académico

- Concéntrese en sus hábitos de estudio y termine el año sin problemas
- Mantenga sus notas, los centros universitarios consideran su promedio de calificaciones (GPA)
- Defina su cronograma de segundo año junto a su consejero para incluir cursos de honor o de Colocación Avanzada (AP, por sus siglas en inglés)
- Elabore su plan académico de cuatro años junto a su consejero

Exploración de las carreras profesionales

- Comience a buscar programas de verano (por ejemplo: académicos, de trabajo, voluntariado, de viaje)
- Pase un día laboral con un familiar, amigo o miembro de la comunidad y conozca su trabajo
- Asista a ferias profesionales o al día de las profesiones en su escuela o su comunidad

Exploración de centros universitarios

- Investigue los diferentes tipos de opciones universitarias: instituciones de educación profesional y técnica (CTE), universidades comunitarias o "junior colleges" de dos años, y centros universitarios y universidades de cuatro años
- Asista a las ferias universitarias locales que se llevan a cabo en su área o escuela (www.nacacnet.org/nacac-college-fairs)
- Converse con estudiantes universitarios sobre su preparación para el centro universitario y cómo es su vida allí
- Pruebe las visitas virtuales del campus (<https://campustours.com>, www.youvisit.com/collegesearch, www.thecollegetour.com)

Verano

Enriquecimiento de verano

- Participe en un programa de enriquecimiento que amplíe sus conocimientos
- Obtenga un trabajo (numerosas habilidades importantes se desarrollan en los entornos laborales)
- Trabaje como voluntario en una organización que le parezca interesante
- Solicite un programa de aprendizaje de servicio
- Prepárese para el segundo año leyendo durante el verano
- Visite los campus universitarios

Administración del dinero

- Abra una cuenta bancaria o en una cooperativa de crédito y ahorre dinero para el centro universitario
- Tome un curso de educación financiera en línea (www.fdic.gov/resources/consumers/money-smart/index.html)
- Hable con sus padres o tutores sobre un plan de ahorro para el centro universitario



Lista de comprobación para segundo año

Otoño-invierno

Administración del tiempo

- Investigue e implemente formas de hacer un uso más eficiente de su tiempo
- Utilice objetivos SMART (específicos, medibles, alcanzables, realistas y oportunos) para no desviarse de la tarea
- Incluya tiempo de inactividad en su cronograma

Exámenes de ingreso al centro universitario

- Varios centros universitarios tienen exámenes opcionales; consulte en <https://fairtest.org/test-optional-list> la lista más completa
- Haga el PSAT para prepararse para el SAT (www.khanacademy.org/test-prep/sat)
- Haga el PreACT para prepararse para el ACT (www.act.org/content/act/en/products-and-services/the-act/test-preparation/free-act-test-prep.html)

Planificación del centro universitario

- Asista a los eventos informativos sobre los centros universitarios en su comunidad (www.collegenights.org)

Primavera

Aspecto académico

- Mantenga sus notas, los centros universitarios consideran su promedio de calificaciones (GPA)
- Revise su plan académico de cuatro años junto a su consejero
- Planifique cursos académicos rigurosos para su primer año
 - Inscribábase en cursos de Matrícula de honor, Colocación Avanzada (AP) o Bachillerato Internacional (IB), que pueden otorgarle créditos universitarios
 - Tome cursos universitarios mientras está en secundaria y obtenga créditos para la secundaria y el centro universitario (conocida como inscripción doble o concurrente)

Actividades extracurriculares

- Únase a un club o a un equipo deportivo
- Trabaje como voluntario en algo que le importe
- Explore las oportunidades de verano (esté atento a los plazos para postularse)

Exploración de las carreras profesionales

- Busque oportunidades de verano para trabajar o para ser voluntario en su campo de interés
- Realice un inventario de intereses. Esto amplía sus ideas de las carreras profesionales que podría disfrutar (<https://roadtriplnation.com/roadmap>)
- Converse con consejeros, profesores, familiares y miembros de la comunidad sobre sus trayectorias profesionales y lo que estudiaron en el centro universitario

Búsqueda de centro universitario

- Utilice un motor de búsqueda en línea para encontrar los centros universitarios que puedan ser los adecuados para usted (<https://bigfuture.collegeboard.org>)
- Visite los campus: piense en el tamaño, la ubicación y los programas académicos
- Asista a las ferias universitarias locales que se llevan a cabo en su área (www.nacacnet.org/nacac-college-fairs)
- Pruebe las ferias universitarias en línea y los recorridos virtuales de campus universitarios (<https://campustours.com>, www.youvisit.com/collegesearch, www.thecollegetour.com)

Verano

Enriquecimiento de verano

- Elabore una lista de lectura para el verano con las recomendaciones de los profesores
- Confirme sus planes para el verano (por ejemplo: trabajo, programas de enriquecimiento académico, talleres de verano, aprendizaje-servicio, viajes, campamentos, pasantías, recorridos por los campus universitarios)

Financiación del centro universitario

- Conozca los tipos de ayuda financiera (<https://finaid.org>, <https://studentaid.gov>)
- Tome un curso de educación financiera (www.fdic.gov/resources/consumers/money-smart/index.html)
- Use las herramientas que se encuentran en el sitio web del College Affordability and Transparency Center (<https://collegecost.ed.gov>) para comparar y estimar los costos del centro universitario
- Busque las calculadoras de precios netos en el sitio web de los centros universitarios que le interesen; escriba "net price calculator" (calculadora de precios netos) en el campo de búsqueda del sitio web del centro universitario

Lista de comprobación para penúltimo año

Otoño-invierno

Planificación del centro universitario

- Reúnase con su consejero para analizar el trabajo académico y sus planes para el centro universitario
- Revise los sitios web de los centros universitarios para conocer los requisitos de admisión
- Cree una dirección de correo electrónico profesional para usar cuando solicite becas, se registre para los exámenes de ingreso al centro universitario y complete las solicitudes
- Reúnase con los reclutadores de admisión de centros universitarios cuando visiten su escuela secundaria
- Asista a los eventos informativos sobre los centros universitarios en su comunidad (www.collegenights.org)

Búsqueda de centro universitario

- Recorra recintos universitarios locales y visite centros universitarios no locales durante las vacaciones de invierno y primavera
- Pruebe las ferias universitarias en línea y los recorridos virtuales de campus universitarios (<https://campustours.com>, www.youvisit.com/collegesearch, www.thecollegetour.com)
- Utilice los sitios de búsqueda de centros universitarios para explorar las opciones universitarias (<https://collegescorecard.ed.gov>)
- Prepare una lista de centros universitarios (consulte la hoja de trabajo en la página 5)

Exploración de las carreras profesionales

- Asista a una feria profesional local
- Investigue las opciones profesionales y sus requisitos de formación, el salario medio y las tasas de crecimiento previstas (www.bls.gov/oo)
- Elabore una lista de profesiones que puedan interesarle y averigüe el nivel educativo necesario para cada una
- Converse con profesionales que siguieron las carreras profesionales que le interesan y pregúnteles sobre su trabajo
- Desarrolle las habilidades que le pueden servir en una profesión de interés a través de sus actividades extracurriculares

Primavera

Exámenes de ingreso al centro universitario

- Regístrese y rinda sus exámenes de ingreso al centro universitario; consulte primero en su escuela secundaria para saber si los administran en el lugar
 - Varios centros universitarios tienen exámenes opcionales, consulte en <https://fairtest.org/test-optional-list> la lista más completa
 - SAT con opción de un ensayo (www.collegeboard.org); ayuda gratuita para prepararse para el examen SAT (www.khanacademy.org/test-prep/sat)
 - ACT con opción de sección de redacción (www.act.org); ayuda gratuita para prepararse para el examen ACT (www.act.org/content/act/en/products-and-services/the-act/test-preparation/free-act-test-prep.html)

Aspecto académico

- Prepárese para los exámenes de Colocación Avanzada (AP) y el de Bachillerato Internacional (IB)
- Planifique el cronograma de su último año con su consejero
- Revise su trabajo de preparación para el centro universitario y su GPA con el consejero universitario
- Elabore una lista de profesores, orientadores y otros mentores que pueden redactar cartas de recomendación personalizadas

Preparación para el verano

- Postúlese a empleos o pasantías de verano
- Busque oportunidades de trabajo voluntario en su área de interés
- Regístrese en cursos de universidades comunitarias y obtenga créditos universitarios mientras aún asiste a la escuela secundaria, lo que también se denomina inscripción doble o concurrente
- Si realizó el SAT o el ACT, revise las calificaciones de los exámenes para determinar si debe repetirlo
- Elabore un cronograma de preparación para los exámenes de ingreso universitario si tiene planificado volver a rendirlos

Verano

Preparación de solicitudes de ingreso a centros universitarios

- Revise los sitios web de los centros universitarios en su lista, así como el proceso y los plazos de solicitud de admisión
- Redacte sus ensayos de admisión o su declaración personal; trabaje con un consejero universitario que lo ayude
- Prepare un currículum o un “listado de virtudes” que incluya todas sus actividades y sus reconocimientos no académicos
- Comuníquese con representantes de admisión a centros universitarios para plantearles las preguntas que tenga

Financiación del centro universitario

- Regístrese para obtener una ID de FSA, que será necesaria para completar la FAFSA en línea en otoño; sus padres también deben registrarse para obtener una ID de FSA (<https://studentaid.gov/fsa-id/create-account/launch>)
- Conozca los tipos de ayuda financiera (<https://studentaid.gov/understand-aid/types>)
- Visite la calculadora de EFC BigFuture del College Board para ver cómo la ayuda financiera puede ayudarlo a pagar su educación (<https://bigfuture.collegeboard.org/pay-for-college/paying-your-share/expected-family-contribution-calculator>)
- Busque y solicite becas (www.fastweb.com, <https://bigfuture.collegeboard.org>)
- Aprenda cómo funciona el dinero; haga un curso de educación financiera (www.fdic.gov/resources/consumers/money-smart/index.html)
- Use la College Scorecard para comparar costos, programas de titulación y resultados de las facultades que le interesan (<https://collegescorecard.ed.gov>)
- Ahorre dinero para el centro universitario



Lista de comprobación para último año

Otoño

Planificación del centro universitario

- Asista a los eventos informativos sobre los centros universitarios en su comunidad (www.collegenights.org)
- Revise los sitios web de los centros universitarios para obtener información sobre admisión, plazos, ayuda financiera y alojamiento
- Pida a su consejero que evalúe su expediente académico para la graduación de la escuela secundaria y la elegibilidad para el centro universitario
- Regístrese para rendir o volver a rendir los exámenes de ingreso al centro universitario
 - Varios centros universitarios tienen exámenes opcionales; consulte en www.fairtest.org/test-optional-list la lista más completa
 - SAT con opción de ensayo (www.collegeboard.org)
 - ACT con opción de sección de redacción (www.act.org)
- Mantenga las puntuaciones de sus exámenes, el currículum y el expediente académico organizados para consultarlos cuando complete las solicitudes de ingreso a centros universitarios
- Pida cartas de recomendación a profesores o consejeros
- Complete sus carpetas de trabajo, materiales de audiciones o muestras de redacción, según sea necesario, para cada solicitud de admisión
- Solicite comentarios a un consejero universitario, profesor o uno de sus padres o tutor y realice las modificaciones necesarias en todas las solicitudes y ensayos
- Comience a enviar las solicitudes de ingreso a centros universitarios

Ayuda financiera

- Revise el proceso y los plazos de solicitud de ayuda financiera que imponen los centros universitarios de su lista
- Presente la Solicitud Gratuita de Ayuda Federal para Estudiantes (FAFSA) (<https://studentaid.gov/h/apply-for-aid/fafsa>)
 - La información del año fiscal 2022 se utilizará para la clase entrante de 2024 cuando soliciten ayuda financiera en el año académico 2024-2025
- Asista a talleres de ayuda financiera en su comunidad, que lo ayudarán a completar la FAFSA
- Tenga en cuenta que los centros universitarios privados pueden exigir requisitos adicionales de información financiera del CSS Profile (<https://cssprofile.collegeboard.org>)
- Revise los sitios web de ayuda financiera de su estado para obtener más información sobre las oportunidades de ayuda financiera en el estado para estudiantes indocumentados, DREAMers y DACA (www.ecmc.org/students/resource-guides.html)
- Busque y solicite becas (www.fastweb.com, <https://bigfuture.collegeboard.org>)
- Revise su resumen de la presentación de FAFSA una vez que la FAFSA haya sido procesada y haga las correcciones necesarias
- Varones: planea inscribirse en el Servicio Selectivo cuando cumpla 18 años; la ley federal exige que casi todos los ciudadanos estadounidenses de sexo masculino y los inmigrantes varones, de entre los 18 y los 25 años, se inscriban en el Servicio Selectivo; algunos estados exigen la inscripción antes de distribuir ayudas económicas estatales (www.sss.gov)

Invierno

Seguimiento de las solicitudes de ingreso a centros universitarios

- Revise su correo electrónico con frecuencia para ver la información adicional que los centros universitarios pueden pedir dentro de sus plazos
- Envíe su expediente académico de mediados de año a los centros universitarios que lo solicitaron
- Continúe las búsquedas de becas durante las vacaciones de invierno y continúe enviando solicitudes

Primavera

Aspecto académico

- Mantenga su nivel de notas; las admisiones a los centros universitarios son condicionales y se pueden revocar si usted no mantiene la excelencia académica
- Consulte en los centros universitarios donde ha presentado una solicitud antes de considerar abandonar una clase de último año; los centros universitarios esperan que complete todos los cursos de la escuela secundaria que indicó como “en progreso” en su solicitud de admisión
- Rinda los exámenes de Colocación Avanzada (AP) o de Bachillerato Internacional (IB)

Decisión sobre el centro universitario

- Revise su correo electrónico o portal de admisión del centro universitario para recibir notificaciones de decisiones
- Visite los campus que más le interesen
- Revise cuidadosamente la oferta de ayuda financiera de cada centro universitario en la que ha sido aceptado y compare las ofertas; póngase en contacto con las oficinas de ayuda financiera para responder a sus preguntas o para actualizarlas sobre cualquier cambio en la situación financiera de su familia
- Finalice su ayuda financiera; acepte la oferta de ayuda financiera o trabaje con la oficina de ayuda financiera del centro universitario para ajustarla
- Si va a asistir a un centro universitario de cuatro años, notifique al centro universitario que eligió y realice un depósito antes del Día Nacional de Decisión Universitaria (1 de mayo)

Seguimiento de las admisiones en el centro universitario

- Inicie sesión en el portal de su centro universitario y revise su lista de tareas y plazos
- Revise su correo electrónico para averiguar si tiene correspondencia o recordatorios de plazos
- Solicite al funcionario de registro de su escuela secundaria que envíe su expediente académico final al centro universitario que eligió antes de que se cumpla el plazo
- Solicite que las calificaciones de AP e IB se envíen al centro universitario que eligió
- Pregunte por los exámenes de colocación universitaria; algunos centros universitarios exigen determinadas materias, como Inglés y Matemáticas; procure registrarse a tiempo y estudie con anticipación
- Regístrese en la orientación del verano o el otoño; algunas son obligatorias y tienen un costo
- Averigüe opciones de alojamiento; si va a vivir en el campus universitario, complete los formularios de encuesta para compañeros de habitación, firme el contrato de alojamiento y envíe un depósito del alquiler para asegurar que le reserven la habitación

Verano: ¡pasos finales!

Orientación

- Asista a la orientación; allí se inscribirá en sus clases; también puede hacer evaluaciones de Inglés, Matemáticas o Lengua Extranjera

Trámites y pagos

- Revise su cuenta de correo electrónico del centro universitario y entre en el portal del estudiante de este cada pocos días a fin de ver los avisos importantes para los nuevos estudiantes
- Descargue los formularios de salud de su centro universitario y acuda al médico; los centros universitarios pueden requerir pruebas de inmunizaciones, lo que incluye la vacuna COVID-19
- La mayoría de los centros universitarios de cuatro años requieren que los estudiantes tengan un seguro médico, por lo que es posible que lo vea en su factura de otoño; si no lo quiere, debe darse de baja
- Investigue las opciones de pago de la matrícula: los pagos de la matrícula vencen al principio del trimestre
- Busque en su portal del estudiante “renuncia a FERPA” y envíe un formulario completo a su centro universitario si quiere que sus padres o tutores accedan a su cuenta de estudiante (factura, calificaciones, etc.)
- Pida a su instituto que envíe su expediente académico final a su centro universitario

Financiación del centro universitario

- Trabaje y ahorre dinero para el centro universitario
- Elabore un presupuesto con sus padres o tutores (www.ecmc.org/students/documents/fab-budgeting-flyer.pdf)
- Consulte el programa de su clase para ver los libros de texto obligatorios; considere la posibilidad de comprar libros de texto usados, que cuestan menos que los nuevos; también puede ahorrar dinero comprando libros en línea, descargando archivos PDF, comprando libros electrónicos o alquilando libros

Vivir en el campus

- Consulte un ejemplo de lista de empaque y comience a empacar (<https://bigfuture.collegeboard.org/plan-for-college/after-youve-applied/off-to-college-checklist>)
- Considere la posibilidad de crear un acuerdo de compañeros de habitación (www.collegexpress.com/articles-and-advice/student-life/articles/living-campus/how-make-your-own-college-roommate-agreement)
- Establezca expectativas sobre cómo y cuándo se comunicará con su familia mientras esté en el centro universitario
- Haga los arreglos de viaje necesarios; compre los boletos de viaje (avión, tren, autobús) y haga las reservas de hotel con antelación (si es necesario)

Vivir en casa

- Establezca límites con su familia y hágalos saber que su primera obligación son sus estudios, por lo que no está disponible mientras está en la universidad
- Identifique un espacio de estudio en su casa

Soporte

- Busque en la página web de su centro universitario los servicios de asesoramiento académico u orientación para saber más sobre estos recursos gratuitos a su disposición; www.activeminds.org es otro recurso gratuito utilizado para ayudarse a sí mismo o ayudar sus amigos con temas relacionados con la salud mental
- Consulte el portal de estudiantes o el sitio web del centro universitario para no perderse ningún evento de bienvenida virtual o en su localidad para estudiantes antes del inicio de clases
- Envíe notas de agradecimiento a todas las personas que lo ayudaron en su proceso universitario, como los consejeros y los profesores que escribieron cartas de recomendación y los proveedores de becas que le proporcionaron financiación para el centro universitario



Glosario

Familiarícese con la terminología universitaria y de ayuda financiera de esta sección a los fines de estar mejor preparado para los procesos de admisión y de ayuda financiera.

Acción anticipada: proceso de ingreso al centro universitario similar a la decisión anticipada, pero no constituye una obligación vinculante para concurrir al centro universitario.

Año académico: periodo que usan las universidades para medir la cantidad de estudio. Un año académico normalmente consiste en dos semestres, tres trimestres o una cantidad definida de horas de estudio.

Aplazamiento: un periodo durante el cual un prestamista tiene derecho a recibir pagos de capital e intereses sobre un préstamo educativo federal pospuesto, si es que él o ella cumple con los requisitos de aptitud para el aplazamiento. Para préstamos federales con subsidio, el gobierno federal paga el interés devengado durante periodos de aplazamiento de pagos.

Ayuda por mérito: ayuda financiera otorgada en base a las calificaciones, resultados de exámenes, capacidad atlética y otros talentos en vez de en base a la necesidad financiera.

Ayuda por necesidad: ayuda financiera otorgada en base a la capacidad de la familia de pagar el centro universitario. La FAFSA se utiliza generalmente para determinar la elegibilidad de una familia para obtener ayuda según sus necesidades.

Bachillerato Internacional (IB, por sus siglas en inglés): organización sin fines de lucro que ofrece programas para estudiantes en escuelas seleccionadas que combinan requisitos de una mezcla de diferentes sistemas educativos nacionales.

Beca: una forma de ayuda financiera que no tiene que reembolsarse. Algunas becas se conceden en función del mérito, mientras que otras se conceden en función de la necesidad económica.

Bienes: elementos de valor, como acciones, bonos, criptomonedas, ahorros y propiedades. Debe informar el valor de algunos tipos de bienes al completar la FAFSA.

Calculadora de precios netos (NPC, por sus siglas en inglés): cada centro universitario que participa en los programas de ayuda financiera federal debe contar con una “calculadora de precios netos” en su sitio web. Las calculadoras de precios netos pueden brindar un cálculo aproximado de cuánto le costará asistir a un centro universitario específico, considera la asistencia que pueda recibir del centro universitario para becas y subvenciones, y la ayuda financiera federal.

Capital: la cantidad de dinero que se toma prestada y sobre la cual se calcula el interés.

Capitalización: para préstamos sin subsidio, la cantidad de intereses que se acumulan mientras está en el centro universitario, un periodo de gracia o el aplazamiento o la indulgencia que se agregan al saldo principal de su préstamo.

Certificado: un certificado de finalización que se otorga a los estudiantes que completan un programa de estudio que se brinda en un corto periodo y en un campo específico.

Código federal de la escuela: es un identificador que el Departamento de Educación de los EE. UU. asigna a cada centro universitario o instituto profesional que participa de los programas de ayuda federal para estudiantes. Para enviar la información de su FAFSA a un centro universitario, debe indicar el Código federal de la escuela en su solicitud. La lista de los códigos federales de escuelas está disponible en <https://studentaid.gov/fafsa-app/FSCsearch>.

Colocación avanzada (AP): curso de equivalencia universitaria tomado en la escuela secundaria que permite al estudiante obtener créditos universitarios al pasar una prueba.

Costo de asistencia (COA): el costo calculado para asistir al centro universitario, durante un periodo de inscripción (por ejemplo, un año académico), que incluye transporte, alojamiento, matrícula y aranceles, como así también el costo estimado de libros, útiles y otros gastos. El COA se utiliza para determinar si un estudiante tiene derecho a obtener ayuda financiera.

Costo neto: el precio que un estudiante paga ahora por su educación (costo inmediato). Los préstamos, que no se incluyen en el costo neto, deberán ser devueltos posteriormente. El costo neto puede pagarse con aportaciones de la familia, sueldos e ingresos por programas de trabajo y estudio.

CSS Profile®: un formulario que algunos centros universitarios pueden solicitar que complete, además de la FAFSA, para obtener la ayuda financiera.

Decisión anticipada: los estudiantes que solicitan el ingreso en virtud de la decisión anticipada se comprometen a inscribirse en ese centro universitario si son admitidos y si se les ofrece un paquete de ayuda financiera aceptable. Por lo general, las fechas límite para solicitar el ingreso son en noviembre o diciembre, siendo la fecha de notificación a mediados o finales de diciembre.

Desplazamiento de la concesión (award displacement): práctica en la que un centro universitario reduce la ayuda concedida en el campus debido a que el estudiante recibe una beca externa.

Educación profesional y técnica (CTE): una alternativa de educación secundaria o postsecundaria que les proporciona a los estudiantes capacitación práctica a la vez que los prepara para desempeñarse en un oficio después de la graduación.

Estudiante con dedicación a tiempo completo: estudiante de pregrado inscrito al menos durante 12 horas crédito por semestre o su equivalente. Para un estudiante de posgrado, los requisitos de inscripción pueden variar de un centro universitario a otro. No incluye cursos donde haya asistido como oyente.

Estudiante con dedicación a tiempo parcial: estudiante de pregrado inscrito en menos de 12 horas crédito por semestre o su equivalente. Para un estudiante de posgrado, los requisitos de inscripción pueden variar de un centro universitario a otro. No incluye cursos donde haya asistido como oyente.

Estudiante de posgrado: estudiante inscrito en un programa de maestría o doctorado en un centro universitario.

Estudiante de pregrado: estudiante inscrito en un ciclo de estudios de pregrado que usualmente no supera los cuatro años y que por lo general lleva a la obtención de un título de grado o de un certificado.

Estudiante dependiente: a los fines de la ayuda financiera para estudiantes, todo estudiante que no califique como independiente según determinados criterios, es considerado estudiante dependiente (consulte la página 16 para obtener más detalles).

Estudiante independiente: a los fines de la ayuda financiera para estudiantes, un estudiante es considerado un estudiante independiente si cumple determinados criterios (para más detalles, consulte la página 16).

Examen de colocación universitario: un examen que los centros universitarios utilizan después de que un estudiante haya sido aceptado para hacer una colocación precisa respecto al nivel del curso en ciertas materias, como Matemáticas e Inglés.

Examen de ingreso al centro universitario: un examen, más comúnmente el ACT o el SAT, que algunos centros universitarios de cuatro años utilizan durante las admisiones y que intenta medir lo que un estudiante aprendió en la escuela secundaria en ciertas materias, como Matemáticas y Lectura.

Fecha para la presentación prioritaria: la fecha establecida por el centro universitario para la cual se exhorta a los estudiantes a enviar su formulario de FAFSA y reenviar los resultados al centro universitario, con el propósito de incrementar las posibilidades de que reciban ciertas ayudas financieras con base en el campus. Estos fondos pueden limitarse para aquellos estudiantes que no logran cumplir con la fecha para la presentación prioritaria de su centro universitario.

ID de FSA: un nombre de usuario y una contraseña que se utilizan para iniciar sesión en determinados sitios web de Ayuda Federal para Estudiantes, como la Solicitud Gratuita de Ayuda Federal para Estudiantes (FAFSA) y el Sistema Nacional de Información sobre Préstamos Estudiantiles, entre otros.

Incumplimiento de pago: sucede cuando el prestatario no hace los pagos programados para reembolsar el préstamo durante un periodo de 270 días o más.

Índice de Ayuda Estudiantil (SAI, por sus siglas en inglés): el índice que usan los centros universitarios para determinar la fortaleza financiera de su familia y la elegibilidad para recibir ayuda federal para estudiantes y, posiblemente, ayuda estatal e institucional también. La información suministrada en la FAFSA se usa para calcular su SAI.

Intercambio Directo de Datos de la Ley FUTURE del IRS (FADDX, por sus siglas en inglés): una herramienta proporcionada por el Departamento de Educación de EE. UU. para transferir automáticamente la información fiscal del IRS de manera directa a la Solicitud Gratuita de Ayuda Federal para Estudiantes (FAFSA).

Interés: el costo de pedir un préstamo de dinero. Los intereses se devuelven además del capital del préstamo.

Moroso: ocurre el primer día después de que el prestatario deja de pagar un préstamo, lo que hace que el pago se venza, y dura hasta que se realiza el pago o se hacen otros arreglos, como el aplazamiento, la indulgencia o un nuevo plan de reembolso.

Necesidad económica: cantidad de dinero que le falta al aporte familiar para cubrir el costo de asistencia.

Necesidad no cubierta: cantidad de necesidad que queda después de restar el Índice de Ayuda Estudiantil (SAI) y la ayuda por necesidad (como la ayuda gratuita, programas de trabajo y estudio, y préstamos) de su costo de asistencia (COA).

Pagaré Maestro (MPN, por sus siglas en inglés): para recibir préstamos en virtud de los programas de préstamos federales, el estudiante o su padre deberá firmar este formulario común. El MPN les permite a los prestatarios recibir préstamos para un solo año académico, o para múltiples años académicos (hasta 10 años), sin tener que firmar un nuevo pagaré.

Pagaré: documento legal que firma el prestatario antes de recibir un préstamo. El pagaré establece una promesa de reembolsar el préstamo y enumera las condiciones del préstamo y los términos del reembolso. El pagaré maestro (MPN) es un tipo de pagaré.

Paquete de ayuda financiera: cantidad total de ayuda financiera a la que tiene derecho un estudiante. Puede incluir subvenciones, programas de trabajo y estudio, y préstamos, y lo prepara la oficina de ayuda financiera del centro universitario.

Precio neto: el precio real que un estudiante pagará por su educación a lo largo del tiempo (costo total). Esto incluye el costo neto, que se pagará ahora, más los préstamos, que habrá que devolver más tarde.

Préstamo de consolidación: préstamo que combina varios préstamos estudiantiles en uno nuevo proveniente de un solo prestamista.

Préstamo directo no subvencionado: una opción de préstamo federal disponible para estudiantes de pregrado y posgrado. El estudiante es responsable por los intereses que se devenguen desde el momento en que el préstamo se desembolsa hasta que se lo paga por completo.

Préstamo directo PLUS: una opción de préstamo federal disponible para los padres y los estudiantes de posgrado o profesionales que reúnan los requisitos.

Préstamo subsidiado directo: una opción de préstamo federal disponible para estudiantes de pregrado con necesidad financiera. El Departamento de Educación de EE. UU. paga los intereses mientras el estudiante está en el centro universitario al menos a media jornada, durante los seis primeros meses después de dejar el centro universitario o durante un periodo de aplazamiento.

Préstamo: un tipo de ayuda financiera que se tiene que reembolsar (con o sin intereses). Los préstamos que proporciona el Departamento de Educación de EE. UU. incluyen Préstamos Directos con Subsidio, Préstamos Directos sin Subsidio y Préstamos Directos PLUS. Los prestamistas privados ofrecen préstamos privados, que pueden complementar el programa federal de préstamos para estudiantes.

Programa de trabajo y estudio: una forma de ayuda financiera en la que los estudiantes pueden trabajar a tiempo parcial mientras asisten al centro universitario a fin de ganar dinero para pagar los gastos de educación. Los estudiantes trabajan dentro o fuera del campus en trabajos de servicio a la comunidad o relacionados con su curso de estudio.

Progreso académico satisfactorio (SAP, por sus siglas en inglés): el estándar académico que debe cumplir en el centro universitario para continuar recibiendo la ayuda financiera federal. Cada centro universitario establece su propia política SAP para cumplir con los requisitos federales.

Reciprocidad: acuerdo entre estados que permite que los residentes fronterizos sean tratados como domiciliados en ese estado. Esto puede incluir la posibilidad de que los residentes fronterizos reciban la matrícula estatal.

Resumen de la presentación de FAFSA: un resumen de la información que usted incluyó en la Solicitud Gratuita de Ayuda Federal Para Estudiantes (FAFSA). El SAR provee el Índice de Ayuda Estudiantil (SAI) que se utiliza para determinar si un estudiante tiene derecho a una Beca Federal Pell y otros tipos de ayuda financiera.

Solicitud Gratuita de Ayuda Federal para Estudiantes (FAFSA, por sus siglas en inglés): solicitud gratuita que deben llenar todos los estudiantes y sus padres para solicitar ayuda federal para estudiantes.

Subvención: tipo de ayuda financiera basada por lo general en la necesidad financiera, que el estudiante no tiene que reembolsar.

Suspensión temporal de pagos: la postergación o reducción temporal de los pagos del préstamo, generalmente otorgada a criterio del prestamista/recaudador. Quien pide el préstamo es responsable de abonar todos los intereses devengados durante los periodos de tolerancia.

Título universitario de cuatro años: título otorgado por un centro universitario después de cumplir satisfactoriamente un programa de estudios de cuatro o cinco años a tiempo completo o su equivalente a medio tiempo.

Título universitario de dos años: título que otorga un centro universitario después de cumplir satisfactoriamente el programa de estudios de dos años, con dedicación a tiempo completo o su equivalente con dedicación de medio tiempo.

Verificación: el proceso que usan los centros universitarios para garantizar la precisión de la información presentada en la FAFSA. Es posible que deba proporcionar al centro universitario una copia de su declaración de impuestos u otros documentos adicionales.

¡VALORAMOS SUS COMENTARIOS!

VISITE

WWW.SURVEYMONKEY.COM/R/OPPORTUNITIESBOOK



O ESCANEE EL CÓDIGO